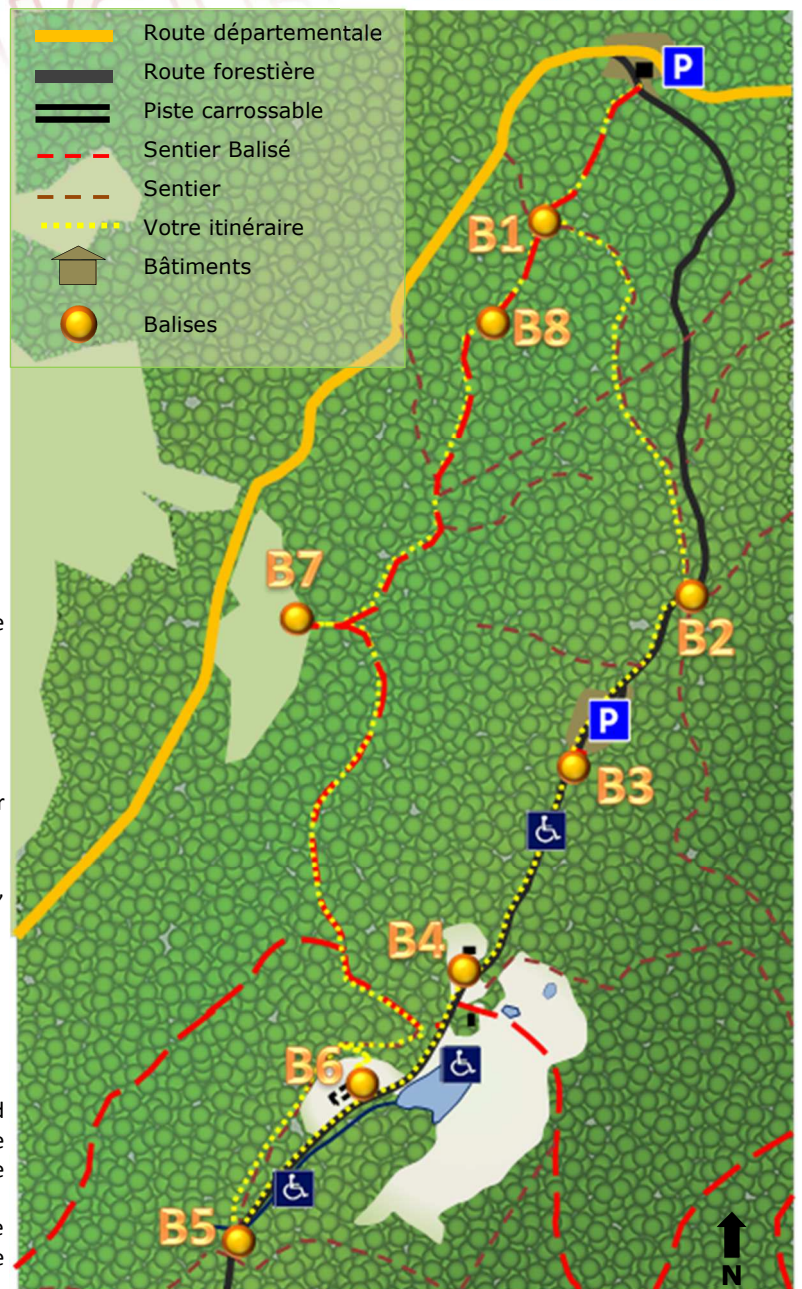




Plan du Circuit



Parcourez une partie de la forêt de Saint-Martin d'Uriage et découvrez un passé et un présent plein de richesses entre nature et patrimoine historique, c'est un site qui n'a cessé d'évoluer au gré des évènements historiques.

Lieu de détente, lieu de travail, lieu de vie, cette forêt vous plaira par sa diversité et sa beauté.

Partez alors à la découverte de ses secrets et de ses habitants...

Recommandations

Avant d'entamer vos découvertes, merci de vérifier si vous avez bien le petit matériel suivant :

- ☞ Une feuille, un papier pour noter vos réponses
- ☞ Un crayon ou un stylo

Prenez de quoi vous hydrater correctement. N'oubliez pas de partir avec des vêtements adaptés aux conditions météorologiques.

Vous êtes dans un milieu naturel qui est la propriété de quelqu'un, respectez les lieux, ne laissez aucune trace de votre passage.

ATTENTION ! La nature est fragile, préservez-la.

Comment lire le livret

Les textes en orange sont les indications d'itinéraire.

Respectez attentivement la description de l'itinéraire et stoppez quand vous retrouvez le lieu représenté sur la photo en haut de chaque page contre le GPS. Si vous êtes équipés, vous pouvez également rejoindre chaque balise grâce aux coordonnées GPS.

ATTENTION ! Les « balises » ne sont pas matérialisées sur le terrain, ne cherchez pas de poteau ou autre fanion, seule la photo vous permet de savoir si vous êtes au bon endroit.

Les textes en vert sont des questions ou épreuves.

Belles découvertes...

Balise 1

N 45°09'08.1" E 005°52'07.7"

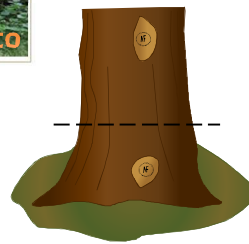
A l'arrière de l'auberge, en direction du Sud, prenez la piste balisée et suivez-la jusqu'à un carrefour ou vous trouverez les plaques des parcelles 56 et 57.

La forêt communale de Saint-Martin d'Uriage

Sur la chaîne de Belledonne la forêt couvre un espace non négligeable avec pour certaine commune, des taux de boisement (%age de superficie occupée par la forêt) de 75 %. La commune de Saint-Martin d'Uriage n'échappe pas à cette règle. La forêt couvre 2 000 hectares des 3 500 que couvre la commune, ce qui représente un taux de boisement de 57 %.

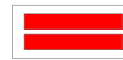


Le marquage est appliqué sur le tronc destiné à être coupé et sur la souche qui restera ensuite en place.



Quelques points de repère pour mieux comprendre les marquages forestiers et ne pas les confondre avec le balisage des sentiers de randonnée.

Limite de forêt communale



Limite de forêt domaniale



Limite de parcelle



Numéro de parcelle



GR : sentier de Grande Randonnée



GRP : sentier de Grande Randonnée de Pays



PR : sentier de promenade et de randonnée

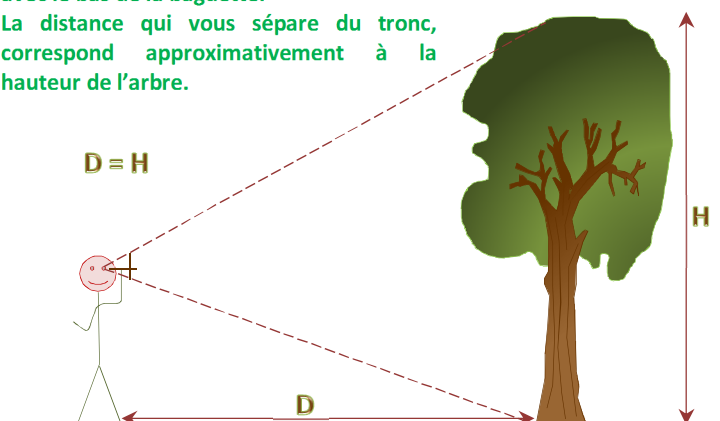


Expérimentez...

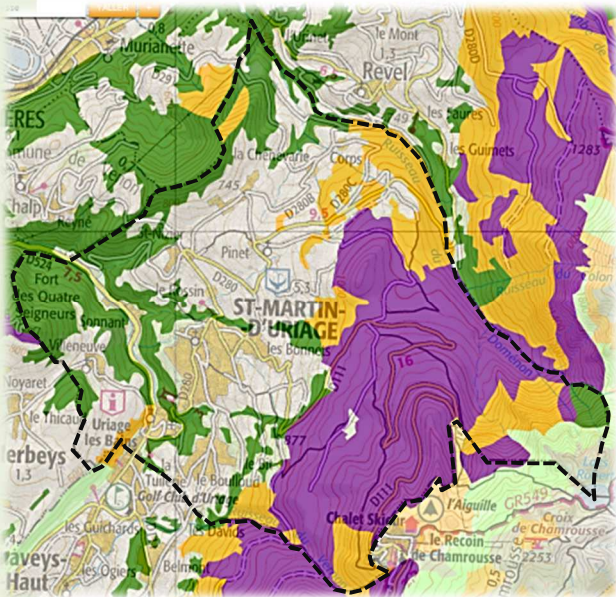
Mesurez la hauteur d'un arbre à l'aide de deux baguettes de bois de même longueur. Méthode de la croix du bûcheron.

Tenez la première baguette face à votre œil parallèlement au sol et la seconde perpendiculairement au sol. Reculez tout en faisant glisser la baguette verticale de manière à pouvoir viser d'une part, le haut de l'arbre avec le sommet de la baguette et d'autre part, le bas de l'arbre avec le bas de la baguette.

La distance qui vous sépare du tronc, correspond approximativement à la hauteur de l'arbre.



Prenez la piste qui part sur votre gauche et suivez-la jusqu'à la route forestière goudronnée.



Forêt de feuillus



Forêt mixte de feuillus et conifères



Forêt de conifères



Ces 2 000 hectares de zones forestières se répartissent équitablement entre forêt privée et forêt communale.

La forêt de Saint-Martin d'Uriage, essentiellement située à l'étage montagnard, est une forêt mixte où dominent néanmoins les conifères. Contrairement à la plupart des forêts locales où l'épicéa tient une place prépondérante, celle de Saint-Martin d'Uriage possède une grande proportion de sapins.

L'exploitation de la forêt est une source de revenu importante pour la commune qui en délègue la gestion à l'Office National des Forêts (ONF).

La commune accorde à ses résidents la possibilité de se procurer le bois nécessaire à leur chauffage domestique en le prélevant dans la forêt communale : c'est l'affouage. Elle utilise également le bois local pour les travaux de rénovation ou de création des bâtiments municipaux.

Avant d'être abattus, les arbres sont marqués par le forestier, c'est le martelage. Le marteau de forestier est équipé d'un côté tranchant avec lequel il écorce une partie de l'arbre et d'un côté sur lequel est gravé une marque, c'est le poinçon.

Les rôles de la forêt de montagne

La forêt de montagne revêt un grand nombre de rôles. Le plus évident de tous est bien entendu le rôle économique. En effet nombre de communes de montagne tirent des ressources financières importantes de l'exploitation des forêts.

Autrefois, la forêt fournissait la matière combustible qui permettait d'alimenter les foyers mais aussi les industries, celle du fer notamment, très consommatrice de bois.



La forêt offre un refuge à la faune sauvage, qui elle-même procure aux hommes le gibier nécessaire à de bonnes chasses. L'écosystème forestier compte parmi les plus riches. Des plus petits invertébrés décomposeurs qui recyclent la matière végétale morte aux grands cervidés tels que le cerf, la faune forestière est riche et variée.



Sangliers, chevreuils, écureuils, martres et renards laissent de nombreux indices de vie tels que des reliefs de repas, des marques de passage ou des excréments.



Les micromammifères comme le campagnol marquent de leurs dents les ossements des animaux morts et les bois tombés des chevreuils et des cerfs.

Le blaireau transforme quelques coins de forêt en un gruyère de galeries creusées dans le sol et d'autres coins en « crottoirs » qui constituent ses toilettes.



Les oiseaux marquent leur présence grâce à leurs chants, comme le geai des chênes, aux trous de nourrissage ou de nidification comme le Pic noir et aux nombreuses plumes laissées çà et là.



Si la forêt offre un refuge à la faune sauvage, elle protège également les hommes des risques naturels liés à la montagne et aux intempéries.

Elle est une barrière physique solide. Elle stoppe les chutes de pierres et de blocs. Elle freine la progression ou empêche la naissance des avalanches.

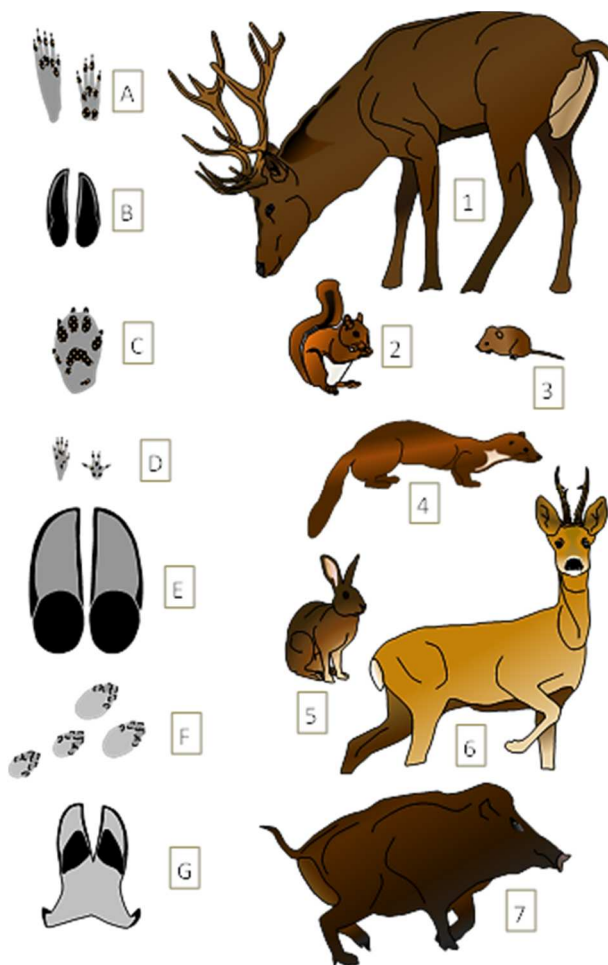


Bien ancrées dans le sol, les réseaux racinaires de centaines de milliers d'arbres sont autant de bras retenant le sol qui les accueille, prévenant ainsi les glissements de terrain.

Les mousses et l'humus absorbent les précipitations abondantes puis les redistribuent régulièrement aux ruisseaux et torrents évitant ainsi des crues torrentielles.

A vous de jouer

Tels des trappeurs, retrouvez les traces de ces mammifères forestiers. Formez les triplettes : lettre / chiffre / nom d'animal



Campagnol, sanglier, martre, écureuil, lièvre, chevreuil, cerf.

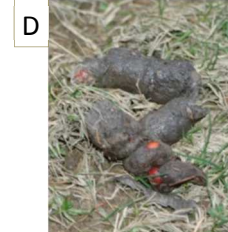
Regardez autour de vous, vous pouvez peut-être trouver et identifier quelques indices de vies laissés par la faune.

Identifiez les indices de vie ci-dessous. Faites correspondre indice de vie et nom d'animal



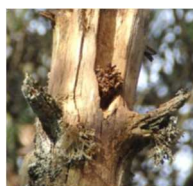
A

Ecureuil



D

Pic épeiche



B

Renard



E

Lièvre



C

Chevreuil



F

Martre

Suivez la route goudronnée sur la droite en direction du Sud jusqu'à la barrière d'entrée de l'ENS du Marais des Seiglières.

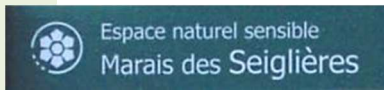
Balise 3

N 45°08'43.7" E 005°52'10.6"

saint-martin
d'URIAGE



Arrêtez-vous devant le panneau d'entrée
« Espace naturel sensible Marais des
Seiglières ».



Depuis la loi du 18 juillet 1985, les départements peuvent mener une politique en faveur des ENS. Pour cela, ils peuvent prélever une taxe sur les permis de construire : la Taxe Départementale pour les Espaces Naturels Sensibles qui permet de financer l'achat de terrains naturels et de mettre en place des mesures de conservation, de gestion et d'ouverture au public.

Qu'est-ce qu'un Espace Naturel Sensible ? (ENS)

A quel espace protégé appartiennent ces logos ?



1



2



3

A : Parc National – B : Réserve Naturelle
C : Espace Naturel Sensible

Associez le symbole à son conseil.



A

B

C

D

E

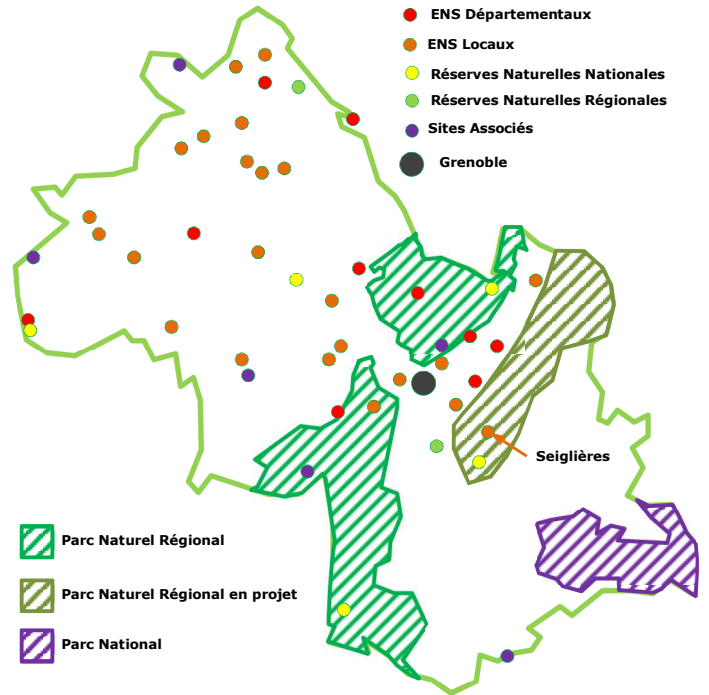
- 1 Interdiction de dormir sur le site.
- 2 Les chiens sont autorisés mais uniquement maintenus en laisse.
- 3 Interdiction de faire des feux.
- 4 Les véhicules à moteurs sont interdits sauf avec autorisation.
- 5 Ne jetez pas vos déchets **dans la nature, conservez les.**

Combien d'ENS départementaux compte le département de l'Isère ?

Pour vous aider

Les espaces naturels sensibles ont été créés pour préserver des sites, des paysages et des milieux naturels. Ils permettent la sauvegarde des habitats naturels et des espèces qu'ils abritent.

Ce sont des sites fragiles ou/et menacés (urbanisation, culture intensive, pollutions..) qui présentent un grand intérêt biologique et paysager. Ils sont également des lieux exemplaires de découverte du patrimoine.

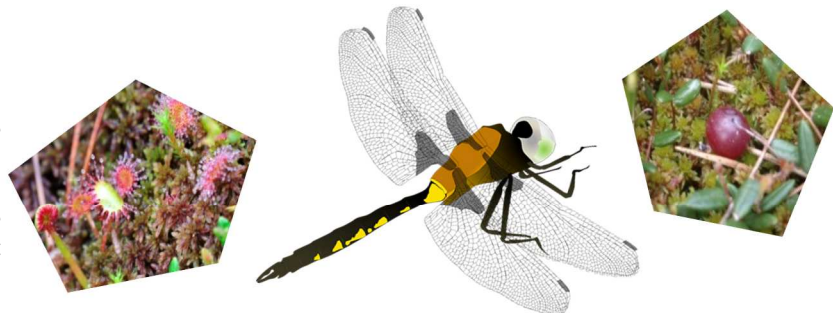


Le site du Marais des Seiglières est un ENS local, il est géré par la commune de Saint-Martin d'Uriage. Les types de milieux présents sont la tourbière, l'étang et la forêt.

Un marais est un type de formation paysagère où le sol est recouvert, en permanence ou en partie, d'une couche d'eau stagnante en général peu profonde et couvert de végétation.

Une tourbière est un écosystème formé de végétaux dont la croissance, dans certaines conditions climatiques, engendre l'accumulation d'importantes quantités de matière végétale. La décomposition lente et incomplète forme une roche combustible : la tourbe.

Le marais des Seiglières est un réservoir de biodiversité. Voici quelques espèces présentes sur ce site : Canneberge, Grassette à grande fleur, Droséra à feuilles rondes, Cordulie à tache jaune et Aeschna des joncs...



Passez la barrière et entrez sur le site de l'ENS, empruntez la route goudronnée puis découvrez sur votre droite l'ancienne Maison Forestières

Usages et activités humaines

La présence de l'homme sur le site du marais remonte aux environs du X^e siècle. On retrouve encore aujourd'hui les traces de ces activités.



A proximité de Grenoble, ce site aménagé attire de nombreuses personnes en quête de fraîcheur et de tranquillité. Les activités sont variées : chasse, pêche, randonnée équestre, pédestre, en VTT et ramassage des champignons.

La forêt des Seiglières est réputée pour ses champignons. On y rencontre des espèces recherchées pour leurs qualités gustatives, comme la Chanterelle (girolles), le Cèpe de Bordeaux, la Trompette des morts et le Pied de mouton.

Retrouvez la fonction initiale des 3 éléments du patrimoine bâti historique du marais des Seiglières.

1. Le bâtiment principal date de 1878, il fut agrandi en 1923 avec une grange écurie. Le gardien peut alors restaurer quelques touristes de passage. Délaissée en 1954, elle est aujourd'hui inutilisée.



A

2. Ancienne ferme, ce bâtiment est aujourd'hui occupé par les Amis de la nature.

3. La Maladière est un ancien bâtiment religieux où étaient soignés les lépreux. Aujourd'hui, c'est une ruine.



C



B

Pour vous aider

L'étang fut creusé à des fins piscicoles, la maison forestière fut occupée jusqu'en 1954 et l'actuel refuge du marais était une ferme. Les ruines de la Maladière, situées sur une petite butte à l'ouest de l'étang, sont les traces d'un ancien hospice.



Le site du marais a longtemps abrité une prairie où venaient paître les troupeaux. Avec la déprise agricole, les zones de prairies furent recolonisées par la forêt.

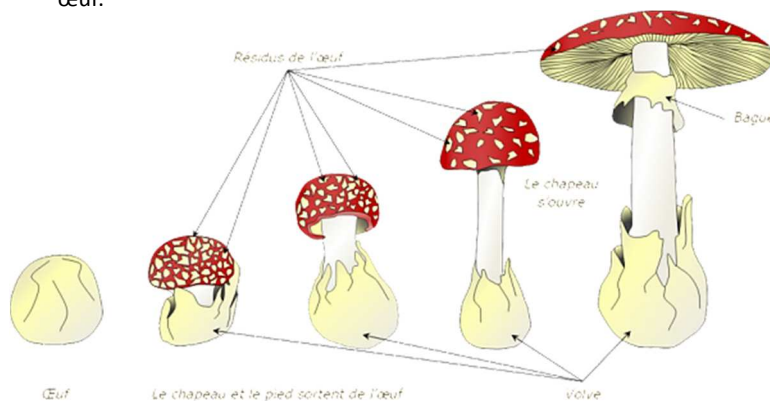
Aujourd'hui, les animaux viennent à nouveau entretenir le paysage en broutant régulièrement les espèces végétales colonisatrices.

D'autres champignons comme le Cortinaire des montagnes ou cortinaire à couleur de rocou (*cortinarus orellanus*) spécialisés dans la vie sur les tourbières, ont un grand intérêt patrimonial.

ATTENTION : ce cortinaire est mortel et peut être confondu avec les chanterelles.

Les champignons agissent sur l'évolution du milieu. Le substrat acide de la tourbe en formation, pauvre en bactéries, est bâti par quelques champignons spécialisés qui décomposent du mieux qu'ils peuvent les sphaignes et débris d'autres végétaux palustres.

Il n'y a pas que les oiseaux, les reptiles ou les batraciens qui naissent dans un œuf. Certains champignons comme le Satyre puant, l'Anthurus d'archer ou l'Amanite tue mouche se développent à la base dans un œuf.



D'après vous et parmi ces champignons, lesquels peut-on consommer ?



Au printemps et en été, le site peut connaître des pics de fréquentation important entraînant des problèmes de pollution, de stationnement, de piétinement des espaces fragiles en dehors des sentiers. A l'automne, le site et ses environs sont exposés au sur-ramassage de champignons.

L'un des objectifs de l'ENS est donc de permettre à chacun de pratiquer ses activités de loisir favorites sans pour autant dégrader un milieu naturel riche et sensible.

La commune a pour objectif dans les années à venir de mettre en place un nouveau plan de préservation et d'interprétation. Il aura pour but de mettre en valeur le patrimoine naturel et humain du site du Marais des Seiglières tout en œuvrant à la sauvegarde des milieux.

Reprenez la piste goudronnée et longez l'étang, continuez toujours vers le Sud. Quand le ruisseau passe sous la route vous êtes arrivés.

Nos amis les arbres

Poumons de la terre, les arbres sont nos alliés sur bien des points. Refuge, protection, énergie, matériaux de construction et d'ameublement, papier, carton, l'arbre est omniprésent dans notre vie



Le saviez-vous ?

C'est au XVème siècle que le droit de propriété de la forêt est concédé à la commune de Saint Martin d'Uriage. Elle est soumise au régime forestier depuis 1843. Les zones forestières autour du marais étaient autrefois communales ou privées (*groupement forestier du Violon*). Pour la création de l'ENS, la commune a acquis la plupart des terrains.

La forêt communale de Saint-Martin d'Uriage est principalement une forêt mixte où s'épanouissent les hêtres, les sapins et les épicéas. Sa particularité est d'avoir une forte proportion de sapins. Sa gestion est déléguée à l'ONF.

L'épicéa est le conifère le plus répandu en France, notamment dans les forêts mixtes de montagne, à l'étage montagnard. Les forêts d'épicéas s'appellent des pessières.

La croissance de l'épicéa est assez rapide mais est cependant liée à l'altitude et l'exposition.

De forme plutôt conique, il peut atteindre une taille de 30 à 40 mètres et un diamètre de plus d'un mètre.

Ses aiguilles assez courtes, 1 à 2 cm, sont disposées tout autour du rameau. Ses cônes sont de forme ovale et poussent sous la branche en pendant vers le sol.

La particularité de cet arbre est qu'il est souple, il casse rarement. De plus, il pousse très droit et il est de grande taille.

Son bois est très utilisé comme bois d'œuvre, autrefois il fournissait de grands mats pour les bateaux. Comme la plupart des résineux, il n'est peu ou pas utilisé comme bois de chauffage en raison de l'encrassement des conduits de cheminées qu'il provoque.



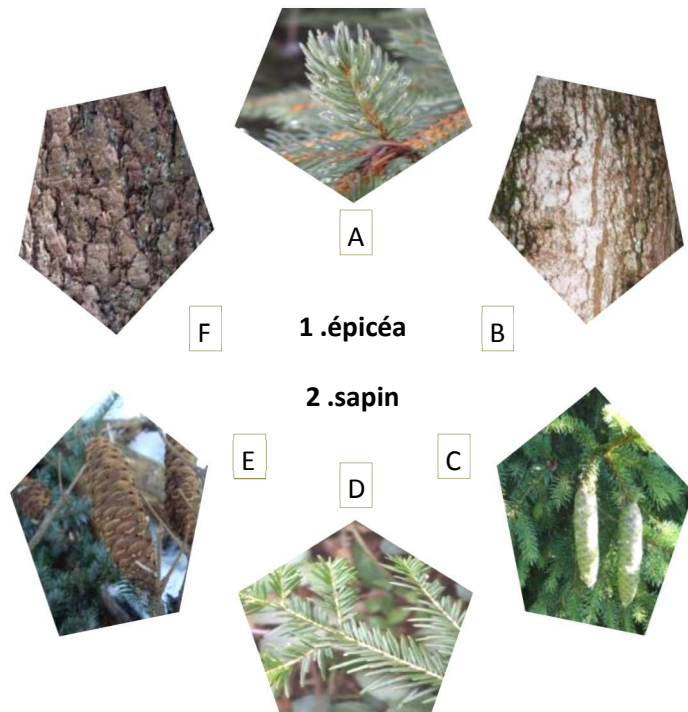
Quel âge avec cet arbre quand il a été coupé ?

A : 27 ans – B : 35 ans – C : 63 ans

Identifiez les arbres autour de vous (dans un rayon de 30 mètres), lequel est le plus présent ? Lesquels sont absents ?

Sapin		Aiguilles « non piquantes » disposées de part et d'autre du rameau	Fruit : cône
Hêtres		Feuilles poilues	Fruit : faine
Pin Sylvestre		Aiguilles attachées par touffe de 2. moins de 9 cm	Fruit : pomme de pin
Erables		Feuilles palmées	Fruit : samares
Epicéa		Aiguilles « piquantes » disposées autour du rameau	Fruit : cône
Sorbiers des oiseleurs		Feuilles composées dentées	Fruit : sorbes

Associez les lettres au nom d'arbre correspondant.



1. épicéa

2. sapin

En regardant dans la direction d'où vous venez, empruntez le premier petit sentier qui monte à gauche de la piste forestière. Continuez jusqu'à un sentier gravillonné. Suivez-le en montant sur la droite et arrivez à une plateforme qui surplombe l'étang.



L'étagement de la végétation

En montagne, le climat varie de manière significative avec l'altitude. Pour 100 mètres de dénivelé, il faut compter un abaissement de la température d'environ 0,55 degré.

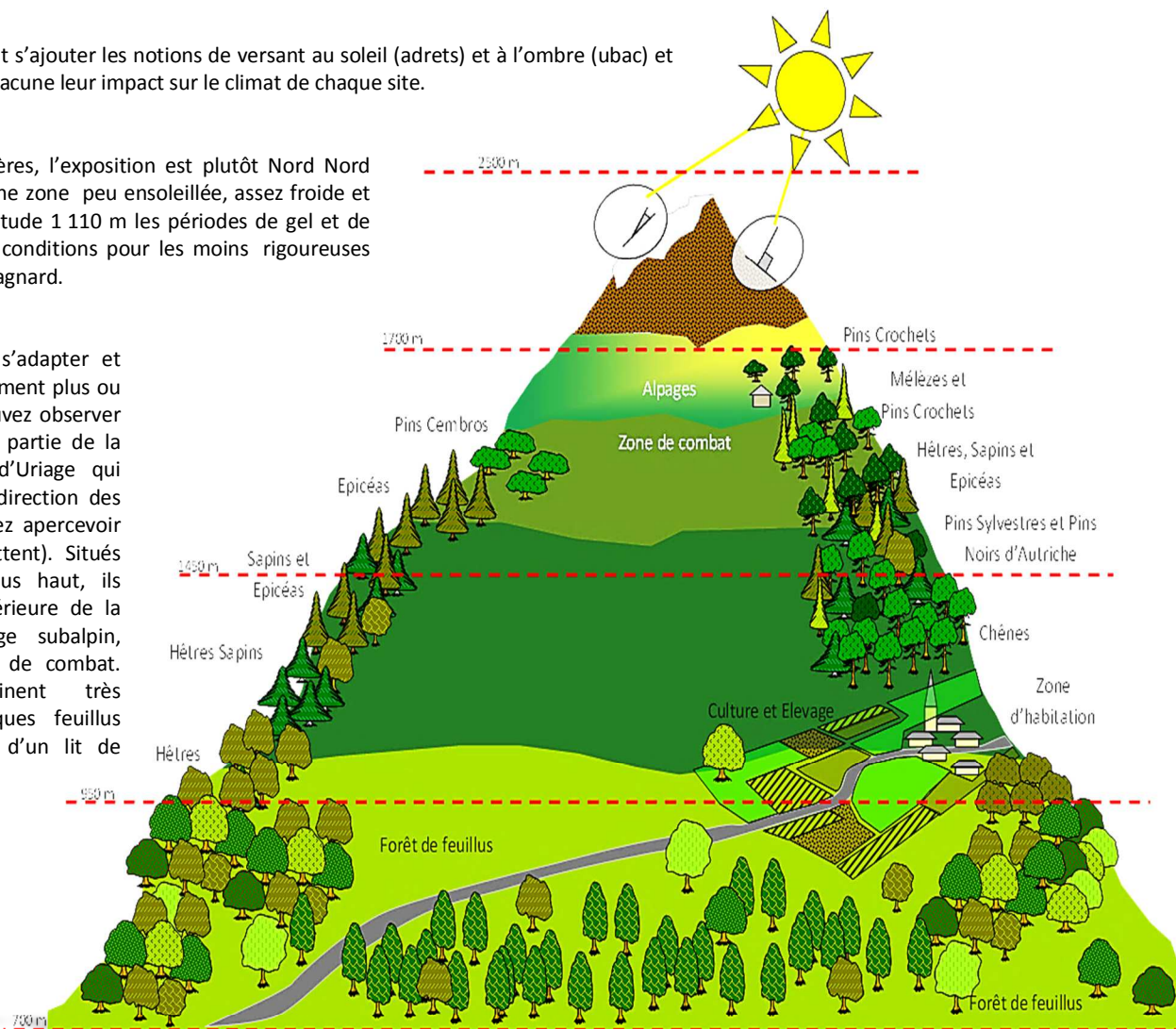


A ce phénomène viennent s'ajouter les notions de versant au soleil (adrets) et à l'ombre (ubac) et de relief qui vont avoir chacune leur impact sur le climat de chaque site.

Ici, au Marais des Seiglières, l'exposition est plutôt Nord Nord Ouest, Ce qui implique une zone peu ensoleillée, assez froide et bien arrosée. A cette altitude 1 110 m les périodes de gel et de neige sont longues. Des conditions pour les moins rigoureuses typiques de l'étage montagnard.

La végétation va alors s'adapter et offrir au regard un étagement plus ou moins marqué. Vous pouvez observer face à vous une grande partie de la forêt de Saint-Martin d'Uriage qui remonte les pentes en direction des alpages (que vous pouvez apercevoir si les nuages le permettent). Situés environ 550 mètres plus haut, ils marquent la limite supérieure de la forêt, début de l'étage subalpin, appelé également zone de combat. Les conifères dominent très nettement, seuls quelques feuillus émergent, à la faveur d'un lit de ruisseau.

Juste derrière vous, vous pouvez voir dans la forêt une proportion bien plus importante de feuillus. C'est la végétation typique de l'étage montagnard où règne la hêtraie sapinière.



Comme son nom l'indique, on y rencontre des essences telles que le sapin et le hêtre, mais également des épicéas, des érables sycomores. Quelques sorbiers des oiseleurs, alisiers blancs, bouleaux trouveront leurs places à la faveur d'une clairière à coloniser. Les aulnes et les saules quant à eux s'épanouiront sur les bords des ruisseaux et des zones humides.



A l'aide du dessin ci-dessus classez les arbres suivants dans l'ordre croissant de leur répartition en altitude.

- A Pin Cembro
- B Hêtre
- C Chêne
- D Epicéa
- E Sapin
- F Mélèze
- G Pin Crochet
- H Pin Sylvestre

Reprenez le sentier gravillonné en sens inverse et suivez-le jusqu'à une piste qui part à gauche peu avant la route goudronnée. Suivez cette piste descendante en prenant toujours la direction table d'orientation.

Balise 7

N 45°08'49.4" E 005°51'51.3"

saint-martin
d'URIAGE



Panorama sur les Préalpes

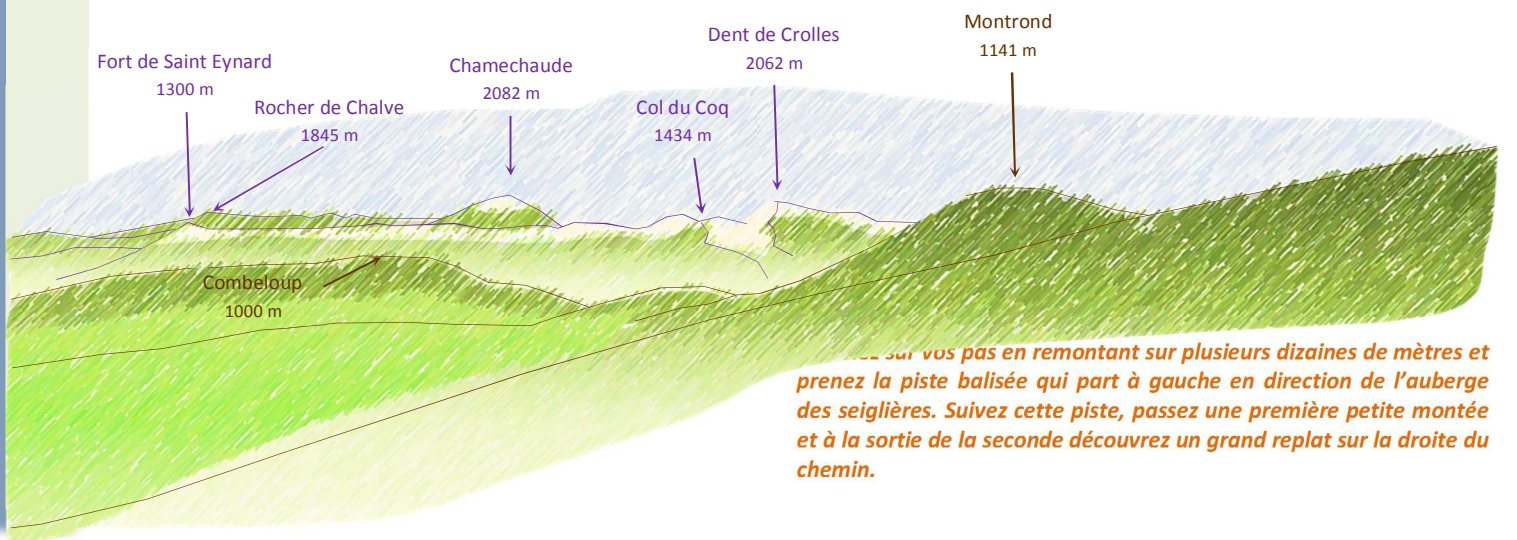
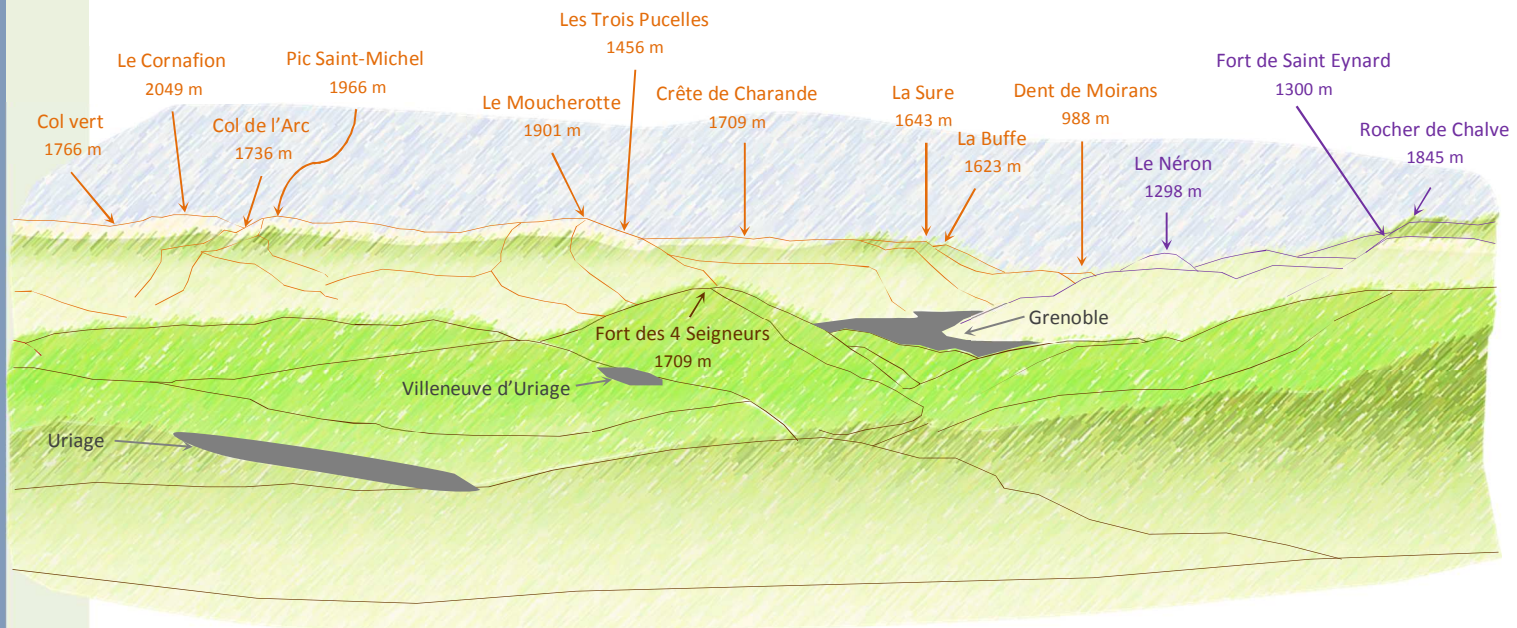
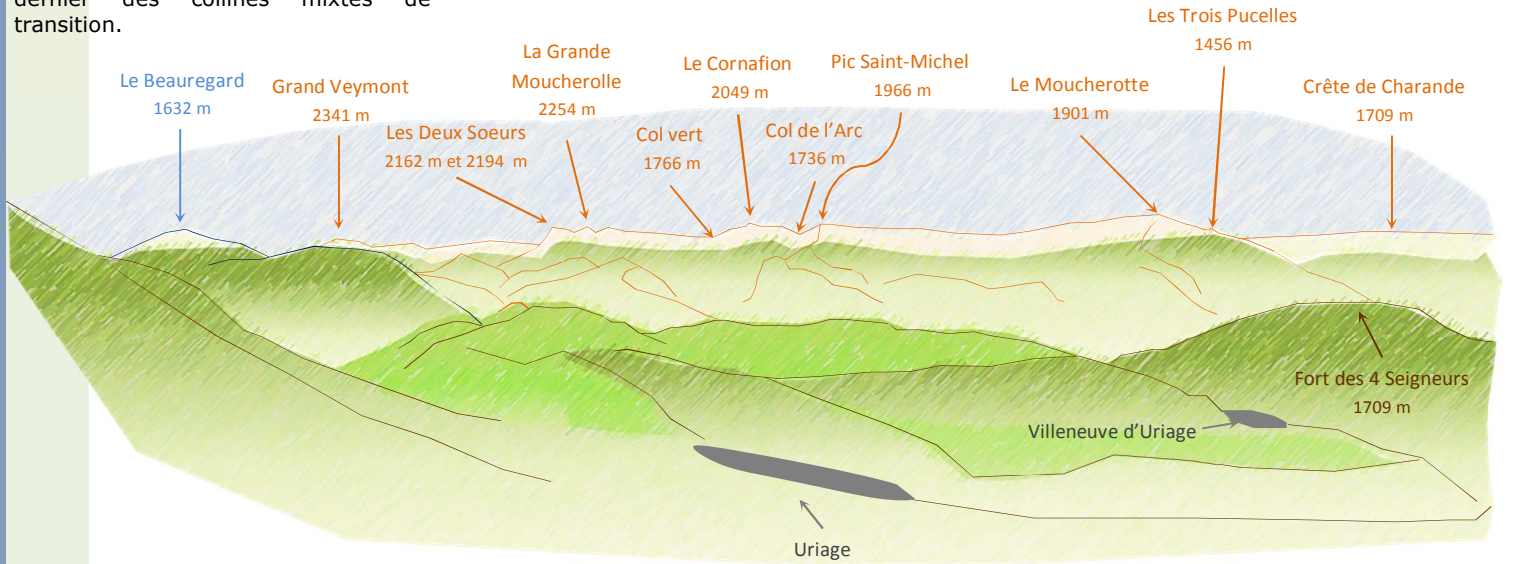
La cuvette grenobloise est entourée par quatre massifs montagneux : Belledonne, la Chartreuse, le Vercors et la Matheysine. Le premier est un massif cristallin, les deux suivants des massifs des Préalpes calcaires et le dernier des collines mixtes de transition.



A votre avis, sur les croquis ci-dessous, quelles sont les couleurs qui correspondent à ces massifs ? Formez les couples lettre / chiffre.

A. Vercors, B. Chartreuse, C. Matheysine, D. Belledonne

1. Bleu, 2. Orange, 3. Violet, 4. Marron



... sur vos pas en remontant sur plusieurs dizaines de mètres et prenez la piste balisée qui part à gauche en direction de l'auberge des seiglières. Suivez cette piste, passez une première petite montée et à la sortie de la seconde découvrez un grand replat sur la droite du chemin.

Quand ici règnaient les prés et les champs

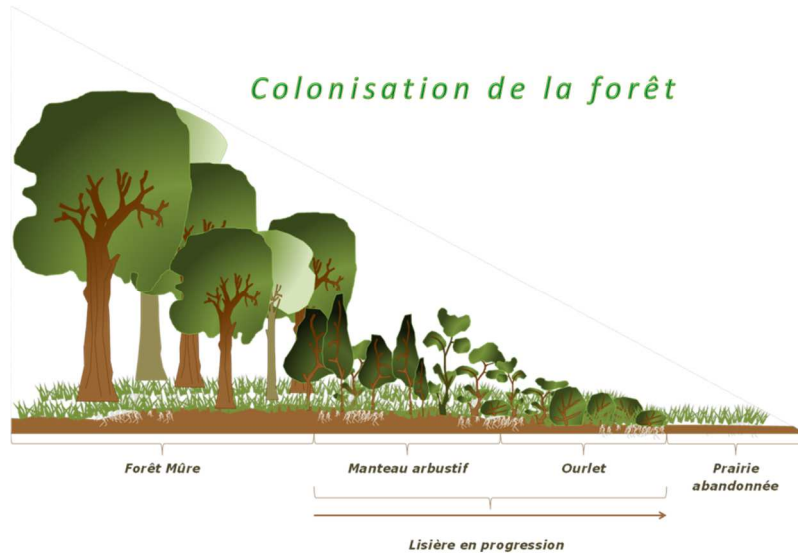
Toute la Chaîne de Belledonne est aujourd'hui couverte d'une immense forêt mixte qui colonise les pentes situées entre 250 et 1600 mètres d'altitude.



Partout dans la forêt de Saint-Martin d'Uriage vous retrouvez des vestiges de ce type ainsi que les ruines des anciens bâtiments.

Quand les taupes ou les campagnols retournent le sol, ils remontent souvent des restes de charbon de bois. Les zones où étaient construites les huttes de charbonniers étaient planes et circulaires.

La forêt continue aujourd'hui à recouvrir les vestiges d'une vie passée, parfois relativement récente. Elle gagne de la surface vers le bas mais aussi vers le haut, à la conquête des alpages. Les troupeaux moins nombreux en altitude, le réchauffement climatique, favorisent la fermeture du milieu subalpin. Il faut remonter au XV^{ème} siècle pour retrouver une telle présence de la forêt.



Autrefois, avant les exodes ruraux successifs, ces pentes étaient pour la plupart d'entre elles totalement vierges de forêt. L'homme avait au fil des temps fait reculer la forêt pour subvenir à ses besoins d'espaces à cultiver ou à faire pâturer. Les hameaux s'accrochaient plus haut dans les pentes, en des lieux aujourd'hui inaccessibles en véhicule.

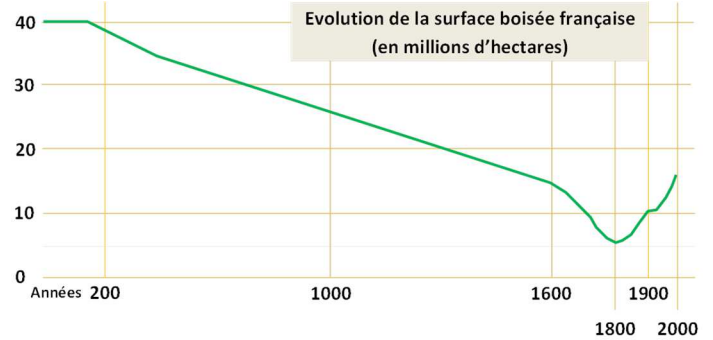
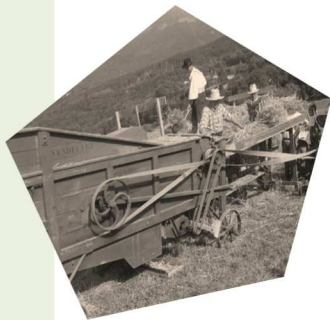
De nombreuses cabanes ou granges d'alpages s'égrenaient à des altitudes aujourd'hui couverte d'une forêt dense.

Le bois servait également de combustible à l'industrie naissante de la vallée, dans laquelle les paysans partaient pour un premier exode rural.



Les fûts élancés et vigoureux des sapins des forêts et notamment ceux de la forêt de Saint-Martin d'Uriage fournissaient à la marine de belle pièces pour les mâts des grands navires.

Vous pouvez observer sur votre droite, un immense espace bordé de vestiges de murets, il est l'un des nombreux vestiges de ce que fut l'agriculture de montagne avant le XX^{ème} siècle.



Reprendre la piste en direction de l'auberge des seiglières, vous arriverez en quelques minutes

