

Les Mystères du Marais

Des petites bêtes aux arbres immenses, le Marais des Seiglières est un lieu plein de mystères et de surprises.



Avançons ensemble sur cet espace et découvrons les richesses qui s'y cachent.

Espace protégé, riche de son milieu naturel et de son Histoire.

Aux confins de la forêt mixte d'altitude, le Marais des Seiglières offre un cadre apaisant à tous ceux qui souhaitent se reposer ou s'abriter des chaleurs de la vallée.

Recommandations

Avant d'entamer vos découvertes, merci de vérifier si vous avez bien le petit matériel suivant :

-  Une feuille, un papier pour noter vos réponses
-  Un crayon ou un stylo

Prenez de quoi vous hydrater correctement. N'oubliez pas de partir avec des vêtements adaptés aux conditions météorologiques.

Vous êtes dans un milieu naturel qui est la propriété de quelqu'un, respectez les lieux, ne laissez aucune trace de votre passage.

ATTENTION ! La nature est fragile, préservez-la.

Comment lire le livret

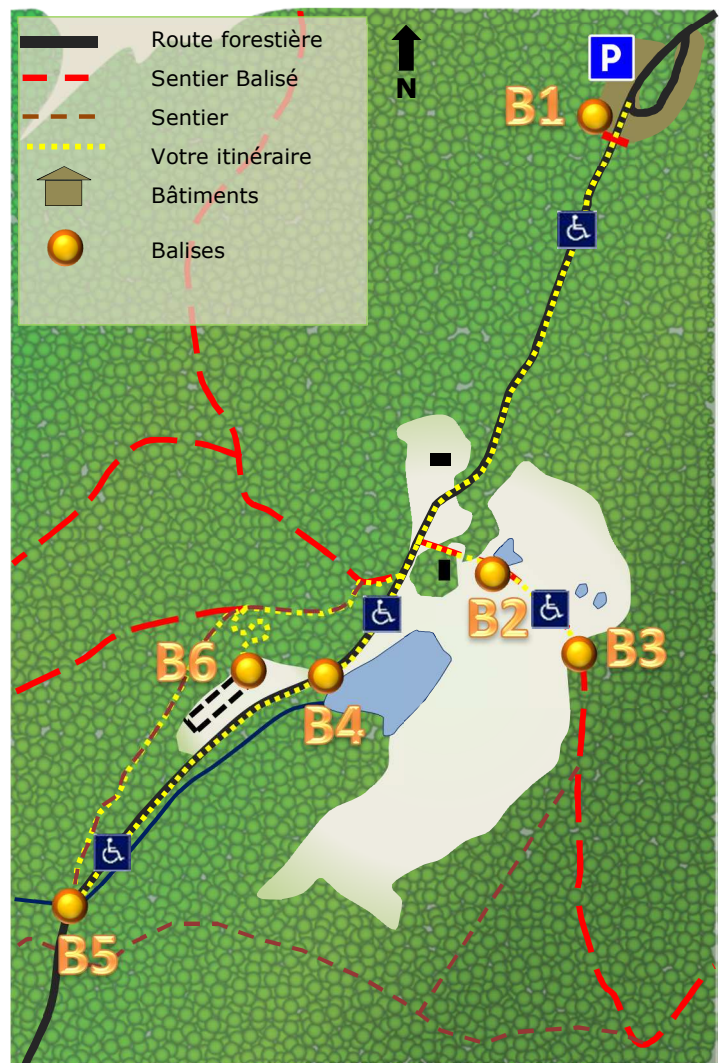
Les textes en **orange** sont les indications d'itinéraire.

Respectez attentivement la description de l'itinéraire et stoppez quand vous retrouvez le lieu représenté sur la photo en haut de chaque page contre le GPS. Si vous êtes équipés, vous pouvez également rejoindre chaque balise grâce aux coordonnées GPS.

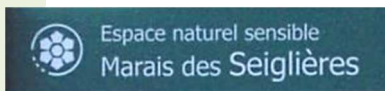
ATTENTION ! Les « balises » ne sont pas matérialisées sur le terrain, ne cherchez pas de poteau ou autre fanion, seule la photo vous permet de savoir si vous êtes au bon endroit.

Les textes en **vert** sont des questions ou épreuves.

Plan du Circuit



Arrêtez-vous devant le panneau d'entrée
« Espace naturel sensible Marais des
Seiglières ».



Depuis la loi du 18 juillet 1985, les départements peuvent mener une politique en faveur des ENS. Pour cela, ils peuvent prélever une taxe sur les permis de construire : la Taxe Départementale pour les Espaces Naturels Sensibles qui permet de financer l'achat de terrains naturels et de mettre en place des mesures de conservation, de gestion et d'ouverture au public.

Qu'est-ce qu'un Espace Naturel Sensible ? (ENS)

A quel espace protégé appartiennent ces logos ?



1



2



3

A : Parc National – B : Réserve Naturelle
C : Espace Naturel Sensible

Associez le symbole à son conseil.



A

B

C

D

E

- 1 Interdiction de dormir sur le site.
- 2 Les chiens sont autorisés mais uniquement maintenus en laisse.
- 3 Interdiction de faire des feux.
- 4 Les véhicules à moteurs sont interdits sauf avec autorisation.
- 5 Ne jetez pas vos déchets dans la nature, conservez les.

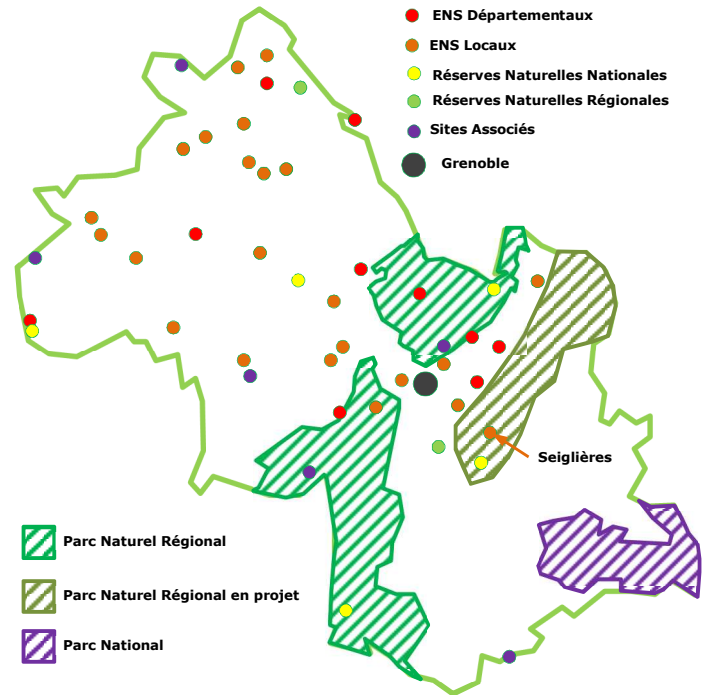
Combien d'ENS départementaux compte le département de l'Isère ?

Pour vous aider

Les espaces naturels sensibles ont été créés pour préserver des sites, des paysages et des milieux naturels. Ils permettent la sauvegarde des habitats naturels et des espèces qu'ils abritent.

Ce sont des sites fragiles ou/et menacés (urbanisation, culture intensive, pollutions..) qui présentent un grand intérêt biologique et paysager. Ils sont également des lieux exemplaires de découverte du patrimoine.

L'Isère est un département particulièrement actif concernant la protection de ses espaces naturels. Aujourd'hui, le réseau des ENS représente plus d'une cinquantaine de sites. Le territoire de l'Isère accueille également deux Parcs Naturels Régionaux (Vercors en 1970 et Chartreuse en 1995) et le Parc National des Ecrins créé en 1973. Un projet de Parc Naturel Régional de Belledonne est à l'étude.

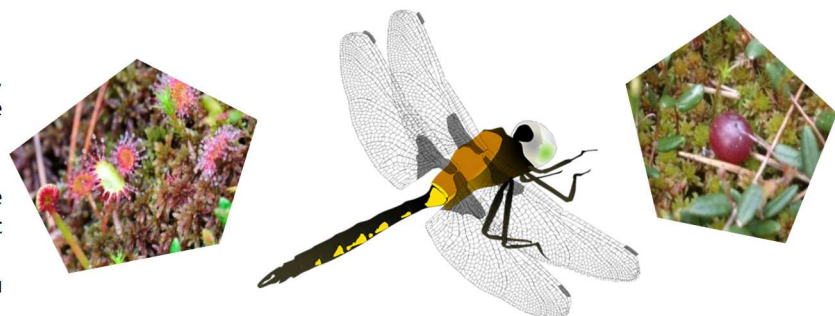


Le site du Marais des Seiglières est un ENS local, il est géré par la commune de Saint-Martin d'Uriage. Les types de milieux présents sont la tourbière, l'étang et la forêt.

Un marais est un type de formation paysagère où le sol est recouvert, en permanence ou en partie, d'une couche d'eau stagnante en général peu profonde et couvert de végétation.

Une tourbière est un écosystème formé de végétaux dont la croissance, dans certaines conditions climatiques, engendre l'accumulation d'importantes quantités de matière végétale. La décomposition lente et incomplète forme une roche combustible : la tourbe.

Le marais des Seiglières est un réservoir de biodiversité. Voici quelques espèces présentes sur ce site : Canneberge, Grassette à grande fleur, Droséra à feuilles rondes, Cordulie à tache jaune et Aesche des joncs...



Passez la barrière et entrez sur le site de l'ENS, empruntez la route goudronnée puis découvrez sur votre droite l'ancienne Maison Forestières

Les filles de l'air...

Petite devinette !

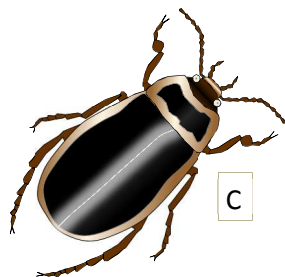
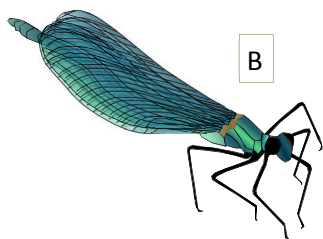
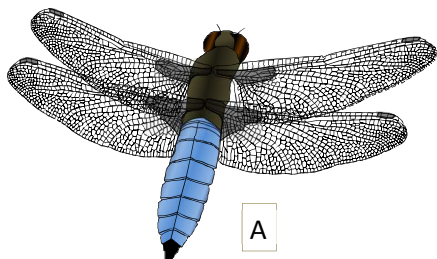
J'ai deux paires d'ailes membraneuses, un corps fin et allongé, des yeux volumineux et de très courtes antennes.

Qui suis-je ?

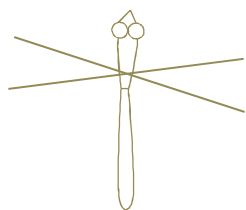


A : le Dytique – B : la Libellule – C : le Phrygane

Formez les couples lettre chiffre correspondant à l'insecte adulte et sa larve.





LE PETIT +: comment dessiner de manière simple et rapide une libellule ?



Pour vous aider

Les odonates sont un ordre d'insectes possédant un corps allongé, 2 paires d'ailes membraneuses et des yeux volumineux.

Il existe 2 sous-ordres :

-  Les zygoptères gardent leurs ailes jointes au repos.
-  Les anisoptères gardent leurs ailes ouvertes au repos.



Les libellules sont des prédateurs avec des yeux qui leurs permettent de détecter des proies à distance.

Leur développement comprend principalement 3 étapes : l'œuf, la larve et l'adulte. L'une des particularités des odonates est de vivre dans différents milieux au cours de leur vie.

En effet, l'œuf et la larve grandissent dans le milieu aquatique et l'adulte évolue sur le milieu « terrestre ».

Les larves sont carnassières et grandissent en effectuant 9 à 16 mues suivant les espèces sur une période s'étendant de 2 mois à 5 ans.

L'émergence est le moment où la larve quitte le milieu aquatique pour se métamorphoser en adulte.



La période de maturation s'étend d'une à quatre semaines selon les espèces. Les libellules adultes se nourrissent essentiellement d'insectes volants.



Les adultes regagnent ensuite le milieu aquatique. Les mâles occupent un territoire de chasse qu'ils défendent. Lors de l'accouplement, le mâle se pose sur le dos de la femelle, le couple vole désormais en « tandem ».

Lors de la ponte, les œufs sont soit insérés directement dans les végétaux aquatiques ou à proximité, soit « lâchés » en vol isolément ou par groupes au-dessus de l'eau.

Les œufs sont nombreux et minuscules, ils mesurent moins d'un millimètre de diamètre. Ils éclosent au bout d'une période plus ou moins longue en fonction de la période de ponte.

On rencontre ici une espèce rare, le cordulégastre annelé.

Continuez le sentier en direction de la lisière de la forêt et arrêtez-vous dans son alignement pour retrouver la balise photo exacte

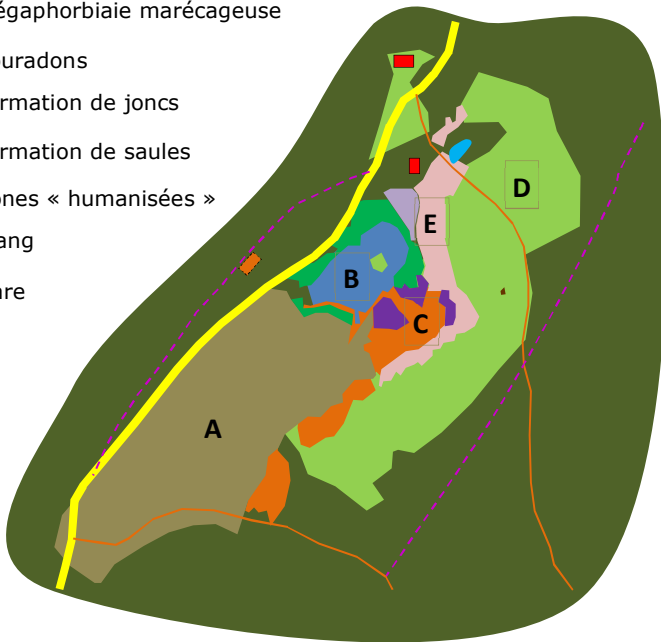
Mosaïque de Paysages

Quand vous observez le paysage face à vous, plusieurs formations végétales apparaissent distinctement.



Légende

- | | |
|-----------------------------|--------------------|
| 1 Forêt mixte | Bâtiments |
| 2 Pessière sur sphaignes | Ruines |
| 3 Prairie | Routes goudronnées |
| 4 Mégaphorbiaie marécageuse | Pistes |
| 5 Touradons | Sentiers |
| 6 Formation de joncs | |
| 7 Formation de saules | |
| 8 Zones « humanisées » | |
| 9 Etang | |
| 10 Mare | |



La prairie, la formation de touradons, la formation de saules, la formation de bouleaux et en arrière-plan la forêt mixte de sapins, épicéas et hêtres. A gauche, la pessière sur sphaignes commence à apparaître.



Les touradons sont des formations végétales structurées en mottes arrondies. Ils sont souvent constitués de molinies ou de laïches comme c'est le cas ici.

Ce paysage a beaucoup évolué au fil des siècles. Les abords de l'étang étaient autrefois des terres cultivées et pâturées. Elles ont été petit à petit abandonnées au cours du début du XX^e siècle.



Le paysage s'est alors fermé, la forêt a repris ses droits sur certains secteurs et une forêt d'épicéas a été plantée sur les anciennes prairies.

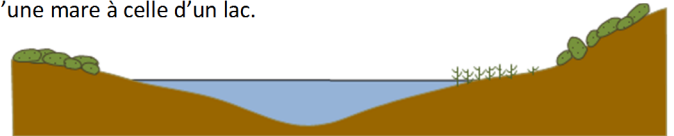
Ces dernières années, le paysage a été modifié dans le cadre de l'ENS. La forêt d'épicéas a été coupée et la prairie réhabilitée. D'autres travaux d'ouverture du paysage ont été effectués afin de permettre une meilleure mise en valeur des milieux présents sur le site.



Dans quel type de formation végétale vous trouvez-vous si vous êtes sur les points : A, B, C, D et E ? (formez les couples lettre chiffre)

Un long processus

Après le travail d'érosion des glaciers puis leur retrait, le paysage de Belledonne est couvert de nombreux petits plans d'eau, de la taille d'une mare à celle d'un lac.



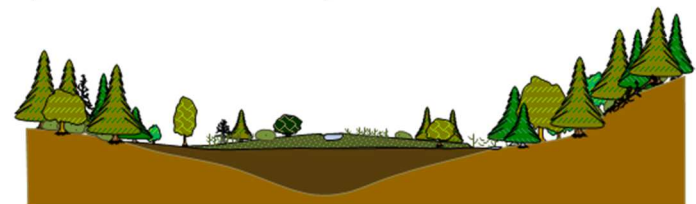
Les débris de végétaux placés dans une ambiance froide et dans un milieu pauvre en oxygène se dégradent mal et s'accumulent au fond des plans d'eau.

Sur les rives, une petite mousse à la tête en étoile apparaît, il s'agit de la sphaigne. En formant des radeaux flottants, elle colonise petit à petit les plans d'eau dans lesquels les matières végétales mal décomposées continuent de s'accumuler. Lentement, ces dernières se minéralisent, se transformant progressivement en tourbe.



La végétation se développe ensuite dans un cortège d'espèces : sphaignes, carex, saules, bouleaux et ici épicéas...

Le processus du comblement du plan d'eau est bel et bien enclenché...



Les tourbières sont des milieux extrêmement riches qui accueillent une végétation et une faune typiques, essentielles pour la biodiversité de Belledonne. Longtemps volontairement asséchées, les tourbières font aujourd'hui l'objet d'une attention toute particulière.

Revenez sur vos pas jusqu'à la piste goudronnée. Prenez à gauche en longeant l'étang, arrêtez-vous à l'exutoire.

Histoire amphibie

Les zones humides sont des écosystèmes riches, foisonnants de vie. Elles abritent une biodiversité exceptionnelle.

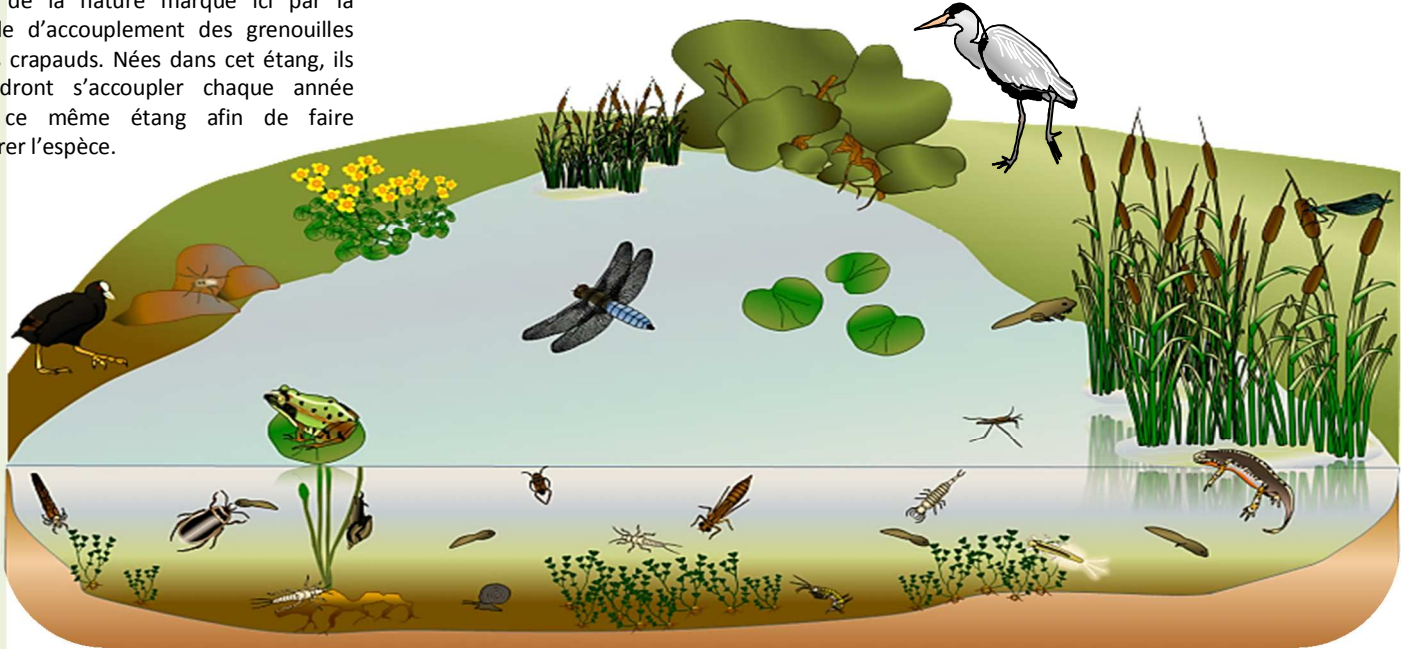
Chaque année, au printemps, l'étang du marais des Seiglières est le théâtre du réveil de la nature marqué ici par la période d'accouplement des grenouilles et des crapauds. Nées dans cet étang, ils reviendront s'accoupler chaque année dans ce même étang afin de faire perdurer l'espèce.



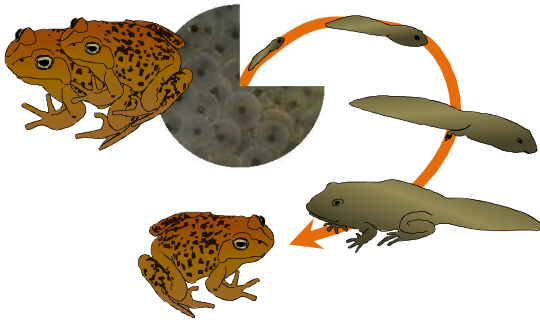
Pour vous aider

L'étang abrite également toute une gamme d'algues, de plantes et d'arbustes liés à la présence de l'eau, comme les saules, les joncs...

En plus des poissons introduits par l'homme, c'est tout un bestiaire aux formes originales qui peuplent cette jungle aquatique.



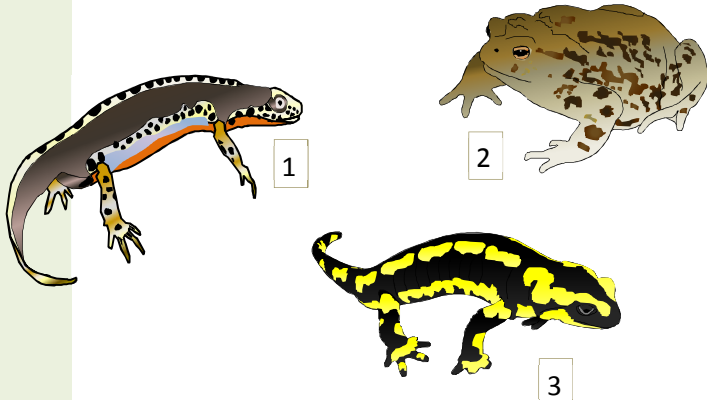
Le cycle de vie de la Grenouille rousse



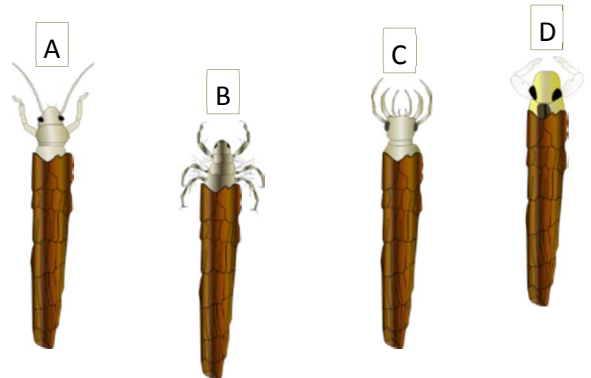
D'autres amphibiens peuvent peupler fréquemment ou plus épisodiquement les bords de l'étang. C'est le cas :

Sauriez-vous les identifier ?

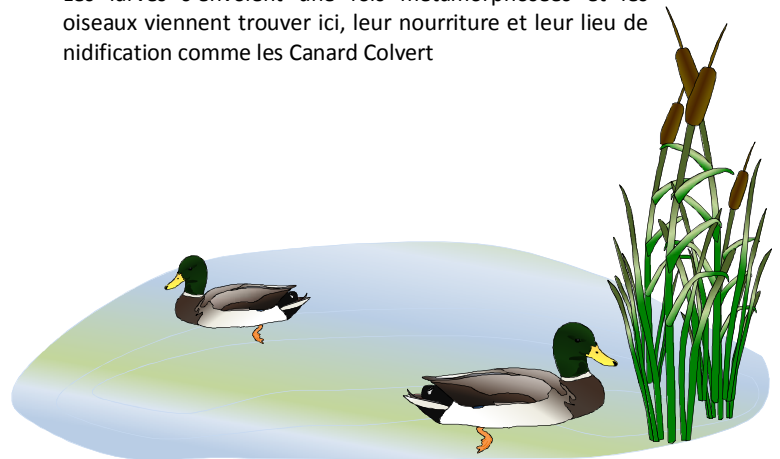
A du crapaud commun, B de la Salamandre tachetée et C du triton alpestre.



A votre avis, quel est l'authentique habitant de ce fourreau de brindilles ? (la réponse se trouve dans le schéma de la mare)



Cette vie aquatique est en lien direct avec le monde de l'air. Les larves s'envolent une fois métamorphosées et les oiseaux viennent trouver ici, leur nourriture et leur lieu de nidification comme les Canard Colvert



Continuez la piste goudronnée et longez l'étang, continuez toujours vers le Sud. Quand le ruisseau passe sous la route vous êtes arrivés.

Nos amis les arbres

Poumons de la terre, les arbres sont nos alliés sur bien des points. Refuge, protection, énergie, matériaux de construction et d'ameublement, papier, carton, l'arbre est omniprésent dans notre vie



Le saviez-vous ?

C'est au XVème siècle que le droit de propriété de la forêt est concédé à la commune de Saint Martin d'Uriage. Elle est soumise au régime forestier depuis 1843. Les zones forestières autour du marais étaient autrefois communales ou privées (*groupement forestier du Violon*). Pour la création de l'ENS, la commune a acquis la plupart des terrains.

La forêt communale de Saint-Martin d'Uriage est principalement une forêt mixte où s'épanouissent les hêtres, les sapins et les épicéas. Sa particularité est d'avoir une forte proportion de sapins. Sa gestion est déléguée à l'ONF.

L'épicéa est le conifère le plus répandu en France, notamment dans les forêts mixtes de montagne, à l'étage montagnard. Les forêts d'épicéas s'appellent des pessières.

La croissance de l'épicéa est assez rapide mais est cependant liée à l'altitude et l'exposition.

De forme plutôt conique, il peut atteindre une taille de 30 à 40 mètres et un diamètre de plus d'un mètre.

Ses aiguilles assez courtes, 1 à 2 cm, sont disposées tout autour du rameau. Ses cônes sont de forme ovale et poussent sous la branche en pendante vers le sol.

La particularité de cet arbre est qu'il est souple, il casse rarement. De plus, il pousse très droit et il est de grande taille.

Son bois est très utilisé comme bois d'œuvre, autrefois il fournissait de grands mats pour les bateaux. Comme la plupart des résineux, il n'est peu ou pas utilisé comme bois de chauffage en raison de l'encrassement des conduits de cheminées qu'il provoque.



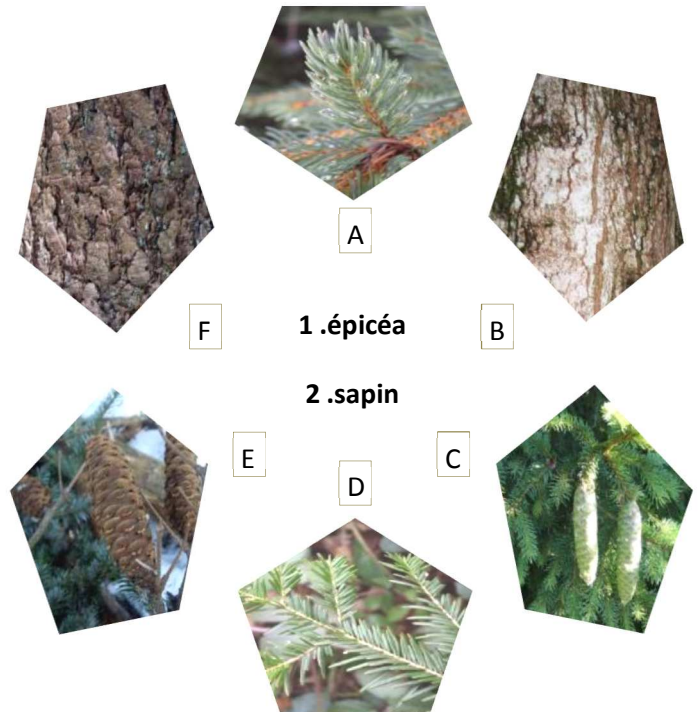
Quel âge avec cet arbre quand il a été coupé ?

A : 27 ans – B : 35 ans – C : 63 ans

Identifiez les arbres autour de vous (dans un rayon de 30 mètres), lequel est le plus présent ? Lesquels sont absents ?

Sapin		Aiguilles « non piquantes » disposées de part et d'autre du rameau		Fruit : cône
Hêtres		Feuilles poilues		Fruit : faine
Pin Sylvestre		Aiguilles attachées par touffe de 2. moins de 9 cm		Fruit : pomme de pin
Erables		Feuilles palmées		Fruit : samare
Epicéa		Aiguilles « piquantes » disposées autour du rameau		Fruit : cône
Sorbiers des oiseleurs		Feuilles composées dentées		Fruit : sorbe

Associez les lettres au nom d'arbre correspondant.



1. épicéa

2. sapin

En regardant dans la direction d'où vous venez, empruntez le premier petit sentier qui monte à gauche de la piste forestière. Continuez jusqu'à un sentier gravillonné. Suivez-le en montant sur la droite et arrivez à une plateforme qui surplombe l'étang.

PMR, reprenez la route, dépassez l'étang et prenez la piste gravillonnée à gauche jusqu'au belvédère.



Balise 6

N 45°08'27.0" E 005°51'54.4"

Usages et activités humaines

La présence de l'homme sur le site du marais remonte aux environs du X^e siècle. On retrouve encore aujourd'hui les traces de ces activités.



Balise photo

Retrouvez la fonction initiale des 3 éléments du patrimoine bâti historique du marais des Seiglières.

1. Le bâtiment principal date de 1878, il fut agrandi en 1923 avec une grange écurie. Le gardien peut alors restaurer quelques touristes de passage. Délaissée en 1954, elle est aujourd'hui inutilisée.



A

2. Ancienne ferme, ce bâtiment est aujourd'hui occupé par les Amis de la nature.



B

3. La Maladière est un ancien bâtiment religieux où étaient soignés les lépreux. Aujourd'hui, c'est une ruine.



C

Pour vous aider



L'étang fut creusé à des fins piscicoles. La pêche est une activité historique sur le site et remonte à l'époque où les religieux occupaient les lieux. Aujourd'hui, la pêche de loisir est pratiquée et est gérée par L'Union des Pêcheurs de l'Isère.

La maison forestière fut occupée jusqu'en 1954 et l'actuel refuge du marais géré par l'Association de Amis de la Nature, était une ferme. Les ruines de la Maladière, situées sur une petite butte à l'ouest de l'étang, sont les traces d'un ancien hospice.

Le site du marais a longtemps abrité une prairie où venaient paître les troupeaux. Avec la déprise agricole, les zones de prairies furent recolonisées par la forêt.

Aujourd'hui, les animaux viennent à nouveau entretenir le paysage en broutant régulièrement les espèces végétales colonisatrices.

A proximité de Grenoble, ce site aménagé attire de nombreuses personnes en quête de fraîcheur et de tranquillité. Les activités sont variées : chasse, pêche, randonnée équestre, pédestre, en VTT et ramassage des champignons.

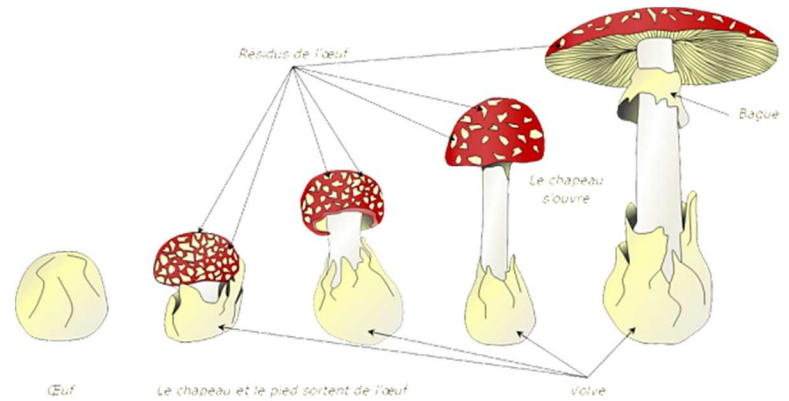
La forêt des Seiglières est réputée pour ses champignons. On y rencontre des espèces recherchées pour leurs qualités gustatives, comme la Chanterelle (girolles), le Cèpe de Bordeaux, la Trompette des morts et le Pied de mouton.

D'autres champignons comme le Cortinaire des montagnes ou cortinaire à couleur de rocou (cortinarus orellanus) spécialisés dans la vie sur les tourbières, ont un grand intérêt patrimonial.

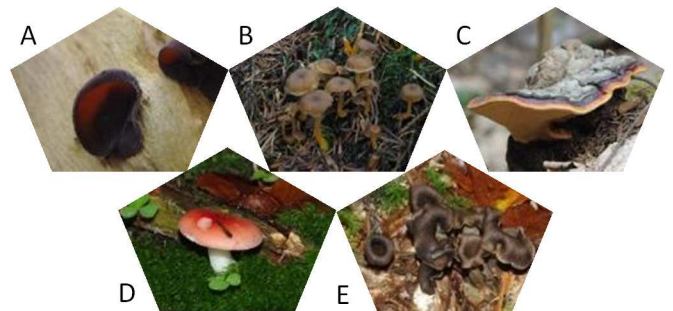
ATTENTION : ce cortinaire est mortel et peut être confondu avec les chanterelles.

Les champignons agissent sur l'évolution du milieu. Le substrat acide de la tourbe en formation, pauvre en bactéries, est bâti par quelques champignons spécialisés qui décomposent du mieux qu'ils peuvent les sphaignes et débris d'autres végétaux palustres.

Il n'y a pas que les oiseaux, les reptiles ou les batraciens qui naissent dans un œuf. Certains champignons comme le Satyre Puant, l'Anthurus d'archer ou l'Amanite tue mouche se développent à la base dans un œuf.



D'après vous et parmi ces champignons, lesquels peut-on consommer ?



Au printemps et en été, le site peut connaître des pics de fréquentation important entraînant des problèmes de pollution, de stationnement, de piétinement des espaces fragiles en dehors des sentiers. A l'automne, le site et ses environs sont exposés au sur-ramassage de champignons.

L'un des objectifs de l'ENS est donc de permettre à chacun de pratiquer ses activités de loisir favorites sans pour autant dégrader un milieu naturel riche et sensible.

La commune a pour objectif dans les années à venir de mettre en place un nouveau plan de préservation et d'interprétation. Il aura pour but de mettre en valeur le patrimoine naturel et humain du site du Marais des Seiglières tout en œuvrant à la sauvegarde des milieux.

Reprenez le sentier et en partant à droite, rejoignez la piste goudronnée, prenez à gauche et suivez-la jusqu'au parking.

