

saint-martin d'URIAGE

- **Bibliothèque**
Toute l'actualité/La « Grainothèque »
Page 3
- **Ecole**
Les 20 ans de l'école de Pinet
Page 12
- **Animation**
Uriage en Danse,
Sous la direction de Jean-Caude Gallotta
Page 24

Dynamisme et vitalité de l'agriculture à Saint-Martin d'Uriage

Dossier pages 5 > 11

Journal bimestriel d'informations municipales des villages de Saint-Martin d'Uriage

Janvier-Février / Mars-Avril / **Mai-Juin 2019** / Juillet-Août / Septembre-Octobre / Novembre-Décembre ❖ Numéro 188

www.saintmartinduriage.fr

informations communales

Bibliothèque : actualité
 Révision du PLU : rapport de l'enquête
 Quizz journée éco-citoyenne : réponses
 Frelon asiatique
 Potager partagé

Dossier > Dynamisme et vitalité de l'Agriculture à Saint-Martin d'Uriage

Introduction par Paul Dauphin
 3 interviews
 Les exploitations à Saint-Martin d'Uriage
 Agriculture en chiffres
 ADASMU
 Actions de la CC La Grésivaudan
 Circuits courts

écoles

Rentrée scolaire 2019
 APE Pinet : Carnaval et anniversaire
 APE Petites Maisons : carnaval et batucada

social

Vacances au centre de loisirs des Petites Maisons
 Service jeunesse : « de la prose à la cime »

ça s'est passé en images

CCAS et service jeunesse
 Maison Aribert
 Journée éco-citoyenne
 Borne de recharge

associations saint-martinoises

SEL : système d'échange local
 CPN : opération de sauvetage des amphibiens
 Ecole de Musique : à la rencontre d'autres écoles
 Belledonne Solidaire
 ADN : cours de dessin et peinture pour tous
 Repair Café : bilan des activités
 Part'âge : perte d'équilibre et de mémoire
 Les sentiers : 3 actions en cours
 Martial Fitness Club
 Taillefer TrailTeam : retour sur le stage de mars
 ASEL : tapisserie, poterie, tennis de table, gym sportive, arts plastiques... divers

animation

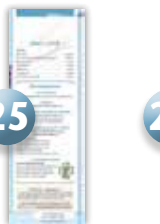
Brèves de l'Office de Tourisme
 Programme des animations juin/juillet
 Zoom sur les concerts du Parc
 La maison Aribert
 Uriage en Danse - Jean-Claude Gallotta

entre nous

Etat civil
 Permanences
 Petite annonce

blocnotes

Téléphone pratique
 Horaires d'ouverture des Services publics





Imprimé sur papier recyclé
avec des encres à base végétale

Le mot du Maire



Foire Agricole de Pinet 2018

L'agriculture est, sans aucun doute, parmi les activités humaines, l'une de celles qui restent le plus directement influencées par le climat. Elle contribue au changement climatique et en subit les effets, mais elle fait aussi partie de la solution.

L'agriculture engendre de l'ordre de 14% des émissions mondiales de gaz à effet de serre (GES). C'est plus que les transports, et presque autant que l'industrie. Pourquoi une telle ampleur? D'abord, du fait de l'activité agricole proprement dite: le labourage libère du CO₂ contenu dans le sol, la riziculture et l'élevage émettent de grandes quantités de méthane. L'agriculture utilise aussi des carburants fossiles et de l'engrais, émetteurs de GES. Enfin, le changement d'affectation des terres, par la déforestation et la désertification de zones fragiles, altère la capacité de la terre à absorber ou à réfléchir la chaleur et la lumière.

Si les projections d'une population mondiale supérieure à 9 milliards en 2050 se révèlent exactes, la production alimentaire devra doubler par rapport à son niveau actuel. Cela signifie plus de changements d'affectation des terres, une extension des cultures, une intensification de l'élevage et un usage accru de carburants fossiles.

Beaucoup de pays s'adapteront au changement, et nos territoires de montagne plus frais et plus arrosés pourraient même en tirer des opportunités de nouvelles cultures. **Le dossier de ce bulletin municipal est consacré à l'agriculture sur Saint-Martin d'Uriage qui se développe et se diversifie.** Des technologies et des modes de culture appropriés, une meilleure gestion des terres cultivables, la restauration des terres dégradées ainsi que leur changement d'affectation peuvent grandement contribuer à limiter les GES et être des puits de carbone importants. Le futur PLU avec une augmentation significative des terres agricoles prépare cette évolution.

Faire face aux changements climatiques et aux autres préoccupations environnementales tout en produisant suffisamment de nourriture pour répondre à la demande sera une gageure et chaque territoire, tel un petit colibri, devra apporter sa pierre à l'édifice. Le rapide développement des circuits courts va favoriser l'économie locale en même temps que rapprocher l'agriculteur et le citoyen.

La journée éco citoyenne du 27 avril a démontré la mobilisation des Saint-Martinois sur ces thématiques environnementales et climatiques. Sur la place du village, chacun a pu venir échanger plants et conseils, essayer un vélo à assistance électrique, découvrir des initiatives citoyennes: Repair café, installations photovoltaïques, etc., et plus de 500 personnes sont parties à la découverte de la faune d'Uriage le même jour dans le cadre de Paysage-Paysages.

D'autres manifestations nous attendent dans les mois qui viennent: Uriage en Danse, la foire agricole à Pinet, Uriage en Voix... sans oublier les différentes fêtes d'écoles et la traditionnelle fête du village le 15 août. Je vous souhaite à toutes et à tous un très bel été. @

Gérald Giraud

Maire de Saint-Martin d'Uriage

Le Journal de Saint-Martin d'Uriage est édité par le service communication de la Mairie.
2, place de la Mairie - 38410 Saint-Martin d'Uriage • Tél. 04 76 59 77 10 • www.saintmartinduriage.fr
Directeur de publication/Rédaction: Christian Letoublon • Direction artistique: Eric Chartier-Coton
Réalisation: CHAPO.COM Seyssinet-Pariset • Impression: Imprimerie Notre-Dame Montbonnot
Régie publicitaire: commercialisation et réalisation Eric Chartier - regie.smu@groupe-c.com - 06 09 68 87 72
2800 exemplaires - ISBN 1270-0290 - Dépôt légal mai 2019



L'actualité

Dotée d'une nouvelle responsable, l'équipe de la bibliothèque municipale composée de deux agents communaux et 20 bénévoles donne rendez-vous à tous lors des prochains temps forts:

- **Mise en avant du lauréat du prix des lecteurs BD 2019.** Rappel: jusqu'au 17 juin il est possible de voter pour son «coup de cœur» parmi la sélection proposée de 11 bandes dessinées adultes!
- **Les mercredis à la piscine:** 4 mercredis après-midi de mi-juin à mi-juillet, l'équipe de la bibliothèque, en partenariat avec le pôle enfance-jeunesse et la ludothèque, propose aux enfants lecture et jeux en prêt sur place à la piscine.
- **Rencontre à la résidence autonomie** Le Belvédère: vendredi 28 juin de 15h à 17h, sur le thème «Sur la plage ensoleillée». Un temps de lecture suivi d'échanges autour de livres lus ou de l'actualité culturelle.
- **Atelier créatif** le mercredi 3 juillet à 15 heures, dans les locaux de la bibliothèque, sur le thème «Vive l'été». Création de «sac à livres récup!». Gratuit, sur inscription, pour enfants à partir de 6 ans (CP). Les enfants sont invités à venir avec un vieux (et grand) tee-shirt qui servira de matière première.

La «grainothèque»

Présentée le 27 avril lors de la journée écocitoyenne, la «grainothèque» est un espace d'échange de graines mis en place à la bibliothèque.

En 6 ans plus de 550 grainothèques ont vu le jour dans des bibliothèques!

Elles permettent de créer des espaces de liberté d'échange et s'inscrivent dans les objectifs de modernité, nouveauté et convivialité auxquels s'attachent les bibliothèques. C'est aussi une opportunité d'apprendre grâce au fonds d'ouvrages documentaires et d'échanger sur les thématiques des semences libres, du jardinage, de la production alimentaire, de la nourriture saine, de la production, de la biodiversité...

Basé sur une pratique collaborative, ce lieu de vie s'anime grâce aux usagers de la bibliothèque et ce qu'ils y apportent (graines, savoirs...).

Tous les publics peuvent se retrouver autour de la grainothèque et de ses activités. Les échanges résident sur la confiance: chaque personne qui vient retirer des graines est incitée à alimenter à son tour la grainothèque. Le troc est le fondement même de la grainothèque mais il n'est pas nécessairement simultané!

En complément, chaque année entre le printemps et l'automne, l'équipe de la bibliothèque proposera divers ateliers, rencontres, échanges... @

Dernière
minute



Révision du PLU Report de l'enquête publique au mois de septembre 2019

L'enquête publique du PLU et du zonage d'assainissement, initialement prévue du 29 avril au 31 mai 2019, a dû être reportée en septembre 2019 pour des raisons de procédure.

Une petite partie de la commune est en effet en zone Natura 2000 et donc soumise à une évaluation par un service spécialisé de la Direction Régionale de l'Environnement, de l'Aménagement et du Logement (DREAL).

Dès que les dates précises de l'enquête publique seront connues, l'information sera donnée via les différents modes de communication de la mairie: bulletin municipal, site internet, panneau électronique d'affichage...

La responsable du service urbanisme et environnement Aurélie Gaussorgues est à contacter pour tout renseignement complémentaire. @

04 76 59 07 04 - aurelie.gaussorgues@mairie-smu.fr



Quizz de la journée
écocitoyenne

Les bonnes réponses

Déchets

Depuis le 1^{er} janvier 2018, la collecte des déchets est passée en points de proximité à Saint-Martin d'Uriage.

• Nombre de points de points permanents sur Saint-Martin d'Uriage ?

10 20 40

• Nombre total de conteneurs (colonnes) dans la commune ?

41 193 253

Repair Café

Jeter, pas question ! Réparons ensemble !

• Nombre d'interventions réalisées en 2018 avec l'aide de l'association communale ?

13 54 185

• Pourcentage de réussite ?

25% 33% 50%

Watt au Balcon

Grési 21

Centrales villageoises du Grésivaudan

Ou comment se réapproprier la transition énergétique en produisant des énergies renouvelables à l'échelle locale grâce à l'implication des citoyens, des entreprises et des collectivités.

• Nombre de ménages dont les besoins en électricité (hors chauffage) peuvent être couverts par la production d'une installation photovoltaïque de même puissance que celle installée par Grési 21 sur le toit du Belvédère ?

2 5 10

Les Sentiers de St-Martin d'Uriage

L'association créée en octobre 2011 par une poignée de bénévoles a pour but de sauvegarder et de valoriser les sentiers de la commune.

• Nombre de kilomètres de sentiers balisés par l'association ?

100 200 300

Signalez le
frelon asiatique



Le frelon asiatique poursuit sa progression. Apparu en Isère en 2015, il est présent dans plus de la moitié du département. Prédateur avéré d'autres hyménoptères, notamment des abeilles, il représente une véritable menace pour la biodiversité. Il peut aussi être dangereux pour l'homme.

2018 : forte progression
du nombre de nids découverts

Sur l'ensemble de la région Rhône-Alpes, 1 202 nids ont été observés en 2018 contre 414 nids en 2017. En Isère il poursuit sa progression avec 37 nids recensés ayant été détruits en 2018.

Plan régional de surveillance
et de lutte

Un dispositif de surveillance a été mis en place par la Fédération Régionale des Groupements de Défense Sanitaire en partenariat avec la Fédération Régionale de Défense contre les Organismes Nuisibles et en Isère le Groupement de défense sanitaire apicole.

Cette surveillance a pour objectif de repérer et faire détruire les nids par des entreprises spécialisées avant la sortie des reines fondatrices (à la fin de l'automne), afin de maintenir la population de frelons asiatiques à un niveau acceptable.

Deux types de nids peuvent être observés :

- les nids primaires : visibles dès les premiers beaux jours, au printemps ;
- les nids secondaires : visibles dès le début de l'été, correspondant à une délocalisation de la colonie qui abandonne le nid primaire, trop petit.

Comment signaler un individu
ou un nid ?

Le frelon asiatique est facilement identifiable et ne doit pas être confondu avec le frelon européen qui lui est inoffensif.

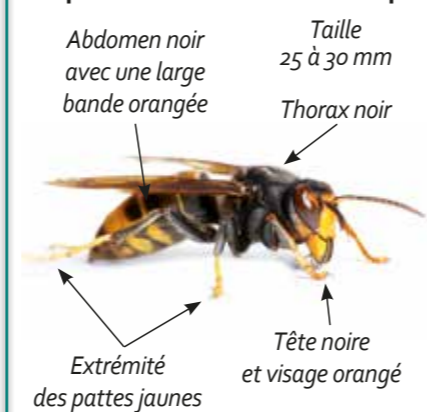
Toute personne suspectant la présence d'un frelon asiatique ou d'un nid est invitée à en faire rapidement le signalement soit :

- sur la plateforme de signalement en ligne : frelonsasiatiques.fr

- soit en téléchargeant l'application mobile « Frelon Asiatique ».

Nota: la destruction des nids n'est pas prise en charge par le dispositif et incombe donc aux particuliers. @

Vespa Velutina - Frelon asiatique



Le potager partagé reprend du service !

Nous sommes un groupe d'amis à la recherche d'autres volontaires pour mener à bien le projet de reprise du potager situé dans le jardin à proximité du Belvédère.

• Le concept : partager expérience et savoir-faire en pratiquant le jardinage, développer le lien social.

• Les compétences requises : motivation et bonne humeur !

Les personnes intéressées sont invitées à se faire connaître en prenant contact par téléphone ou courriel. @

solene.bajard@gmail.com
07 82 76 86 24

DOSSIER

Dynamisme et vitalité de
l'agriculture
à Saint-Martin d'Uriage

Au printemps 2018, les agriculteurs de la commune ont décidé de se regrouper en une association, l'ADASMU (Association Des Agriculteurs de Saint-Martin d'Uriage), pour promouvoir l'agriculture. L'organisation de la foire de Pinet 2018 fut leur première action concrète et un très grand succès.

La création de l'ADASMU est une étape remarquable dans l'évolution de l'agriculture de notre commune, qui fait suite à d'autres évolutions importantes intervenues depuis plusieurs années.

L'évolution des exploitations
et des pratiques

Le modèle d'exploitation agricole a évolué d'une structure très familiale avec souvent trois générations qui vivaient sur la même ferme à une exploitation gérée en double actif ou, lorsque plusieurs agriculteurs sont présents, organisée en Groupement Agricole d'Exploitation en Commun (GAEC). Il y a 4 GAEC dans la commune. On constate aussi une féminisation importante et un rajeunissement significatif qui permet la prise en compte de nouvelles pratiques :

- l'adaptation à la demande en transformant soit-même les produits et en les proposant en vente directe. Acheter dans un marché fermier ou en vente directe à la ferme permet de savoir qui produit et comment, avec la possibilité de visiter la ferme ou de

questionner l'agriculteur sur ses pratiques. En témoignent par exemple le succès des marchés fermiers mensuels de la ferme de Loutas et le plaisir pour les enfants de donner à manger aux lapins !

- la prise en compte de l'agriculture biologique, très demandée par les consommateurs de notre territoire. Même si les exploitations ne sont pas toutes labélisées, beaucoup s'en rapprochent.
- la mutation de la polyculture vers une tendance à la spécialisation (petits fruits, maraîchage, viande bovine ou ovine, œufs...) avec parfois des produits plus originaux : émeus, safran, plantes médicinales...
- le développement de l'agrotourisme qui permet de compléter les revenus de l'exploitation tout en présentant un savoir-faire souvent méconnu.

Le maintien de l'ouverture des
paysages et de la biodiversité

Les agriculteurs ont un rôle essentiel pour l'entretien du paysage. S'il est vrai que la commune s'est « enrichie » dans la seconde moitié du siècle dernier, cet enrichissement a été stoppé pour laisser place à des pâturages et à un retour des champs de céréales. En complément, la variété des cultures permet de maintenir la présence des oiseaux, des insectes et autres animaux de notre environnement (seuls les sangliers sont moins désirés !), préservant ainsi la biodiversité.

Le manque de foncier

Les agriculteurs de la commune commercialisent tous leurs produits. Ils pourraient en faire encore bien plus en disposant de plus de terres à cultiver. Cela permettrait également à de nouveaux agriculteurs de s'installer, par exemple en maraîchage. La commune est très attentive à ce point en surveillant avec la SAFER les ventes de parcelles agricoles, et peut se porter acquéreur du foncier pour le louer à un exploitant. Les agriculteurs sont à la recherche de parcelles, même petites (1 000 m²). @

Paul Dauphin

Adjoint à l'Urbanisme, l'Agriculture et la Forêt

Le saviez-vous ?

Une parcelle constructible le demeure même si elle est entretenue par un agriculteur. Le zonage des parcelles est défini par le SCOT et le PLU, et non par leur usage.

Le fait d'entretenir une parcelle même à très long terme ne confère aucun droit de propriété à l'agriculteur en place (même après 30 ans !).

Dynamisme et vitalité de l'agriculture

à Saint-Martin d'Uriage

Des agriculteurs regroupés en GAEC, une femme chef d'exploitation agricole, un jeune éleveur ayant un projet d'installation... quelques témoignages qui reflètent la diversité des structures agricoles dans la commune.

Caroline Legout

Caroline, vous vous êtes installée à Saint-Martin, pouvez-vous nous préciser votre parcours et votre formation ?

C-L J'ai toujours été attirée par l'agriculture. Mon grand-père a été directeur des haras nationaux, et petite je souhaitais être vétérinaire pour les animaux de ferme. Je me suis donc orientée vers des études dans l'agriculture. Je suis diplômée de l'ESIPTA (Ecole Supérieure d'Ingénieur des Techniciens Pour l'Agriculture). C'est dans cette école que j'ai rencontré mon mari. Après cette formation j'ai travaillé en Belgique comme chercheuse en procédé dans les plastiques biodégradables. Après la mutation à Grenoble de mon mari (pédologue qui a fait sa thèse en hydrologie), je suis devenu enseignante à la Maison Familiale Rurale de Coublevie. Toujours attirée par l'agriculture, j'ai créé mon entreprise agricole en parallèle de mon

activité d'enseignante, et m'y consacre entièrement depuis peu. Cela me permet aussi de m'occuper de nos deux enfants et de leur montrer la réalité du travail. En parallèle, j'ai suivi par correspondance une formation d'herbaliste à l'école des plantes de Lyon.

Quels produits cultivez-vous ?

C-L J'ai deux types de produits :
- le safran que je cultive sur les 200 m² que j'exploite, et vends sous forme de filaments ou transformé (sel au safran, confitures, macarons...). Je vends aussi des bulbes accompagnés de recette.
- des plantes médicinales que je cueille chez moi et dans des prés avec l'autorisation des propriétaires. Je les transforme en tisanes et sirops.

Quels revenus tirez-vous de votre exploitation ?

C-L Je commercialise en vente directe et suis présente sur le marché du dimanche au Bourg, à Chamrousse en saison, ainsi qu'à la foire de Pinet. Je compte développer mon activité avec la reprise temporaire des terres d'un collègue à Herbeys et ainsi être présente sur d'autres lieux. Mais aujourd'hui je n'en retire pas un revenu qui me permette de vivre, heureusement que mon mari est là !

Que vous faudrait-il pour en vivre ?

C-L Il me faudrait trouver 4 000 m² (mécanisables) pour les cultures et installer une ferme pédagogique.

L'appel est lancé aux propriétaires qui apprécieraient d'avoir à côté de chez eux une ferme fleurie et qui sente bon la nature ! Merci Caroline pour votre participation et votre rôle de secrétaire de l'ADASMU. @

Sylvain Pommard et Eline Rivière, du GAEC d'Allicoud

Eline et Sylvain, vous êtes installés à Villeneuve dans la ferme sur le chemin du Murier. Pouvez-vous nous raconter votre parcours ? On commence par toi Sylvain...

S-P Comme mes parents étaient agriculteurs, j'ai fait des études dans le même domaine : un BEP agricole pour l'élevage, un BAC STAE en agro-environnement, et un BPREA à Die, spécialisé en agriculture biologique. Après mes études, je suis parti en voyage pendant plus de 2 ans. À 27 ans, je suis revenu à la ferme où j'ai commencé comme ouvrier agricole dans le GAEC.

En 2014, un événement qui a marqué tous les habitants de Saint-Martin d'Uriage et bien au-delà : l'incendie de la ferme, peux-tu nous dire comment tu l'as vécu et le vis encore :

S-P Ce fut un grand mal pour un grand bien. Grâce à une solidarité sans précédent de tous (habitants, commune, famille) nous avons pu envisager rapidement un redémarrage. Les anciens bâtiments n'étant pas très adaptés pour le développement de notre activité, j'avais déjà réfléchi à des évolutions possibles, ce qui a facilité la reconstruction et permis de séparer nettement la partie exploitation de la partie habitation. La ferme a pu être mieux structurée d'un point de vue process. L'incendie a permis aussi d'accélérer la transmission par les parents et une clarification de l'organisation.

Comment fonctionnez-vous aujourd'hui ?

S-P Le GAEC d'Allicoud est constitué de

4 associés et Eline devrait nous rejoindre en fin d'année. Nous exploitons 33 ha de blé, essentiellement à Herbeys et un peu à Saint-Martin d'Uriage et Vaulnaveys-le-Haut. Nous avons aussi 12 ha en pâturage à Saint-Martin d'Uriage. Nous produisons de la farine, du pain (800 kg par semaine), des pâtes et depuis peu des brioches. Tous ces produits sont en bio certifié. Ils sont commercialisés en vente directe, sur les marchés et en magasin bio. Si nous pouvions cultiver 100 ha de blé, nous aurions les moyens de les transformer et de les vendre.

Et toi Eline, peux-tu nous présenter ton parcours :

E-R Comme Sylvain j'ai fait des études dans le domaine agricole, un BAC STAE, une licence en conception des paysages, et un BPREA. J'ai ensuite travaillé comme fleuriste, et suite à mon licenciement économique, suis devenue salariée du GAEC où je développe la filière brioche. Depuis novembre 2018, nous testons cette production dans le four à pain. Nous la commercialisons depuis quelques semaines.

Comment vois-tu l'avenir ?

E-R Avec bientôt 5 associés, nous devons structurer notre organisation et s'assurer de la polyvalence de tous. Notre activité nous permet de vivre et même de prendre des congés ! Pour l'avenir, nous réfléchissons à faire du maraîchage et élever des poules pondeuses dans le cadre de la transformation de nos produits. @



Les membres du GAEC Allicoud dont Sylvain Pommard et Eline Rivière (à droite)

Paul-Alexandre Dupuis

Paul-Alexandre, il paraît que tu es tombé dans la marmite de l'élevage tout petit, peux-tu nous en dire plus ?

PA-D Ma maman est issue d'une famille d'agriculteurs de Saint-Nizier et tout petit j'ai été en contact avec les animaux de la ferme. Lorsque j'étais en CE2, j'avais demandé à mes parents, qui habitaient à Grenoble, une vache en cadeau ! Comme j'étais plutôt un élève du fond de classe, pour me motiver mes parents m'ont proposé un challenge : « quand tu seras premier de classe, nous t'offrirons un animal ». Et effectivement, en 6^{ème} ils ont tenu parole et m'ont offert une petite chèvre. Zoé était plus adaptée à notre petit jardin qu'une vache ! Je me suis donc occupé de ma chèvre : nourriture, traite... et j'ai progressivement augmenté mon cheptel.

C'est inhabituel et tu as naturellement orienté ta formation et ton activité professionnelle dans ce milieu.

PA-D Logiquement, toutes mes études se sont orientées dans le milieu de l'agriculture et de l'élevage. Après la licence « valorisation des produits d'élevage » obtenue à Tours, j'ai intégré l'association « Isère Conseil Élevage » qui regroupe 550 éleveurs isérois. La très grande majorité de mon temps professionnel se passe chez les éleveurs pour leur permettre d'améliorer les performances de leur exploitation. Avec ma première paye je me suis offert 2 vaches et 3 brebis que j'ai installées dans les bâtiments agricoles que possèdent mes parents à Saint-Nizier. Pour les vaches, j'ai choisi la race Salers et

suis allé personnellement les chercher dans le Cantal. Aujourd'hui par sélection des bêtes j'ai un troupeau de 13 vaches et 16 brebis. Mon activité professionnelle auprès des éleveurs me facilite la conduite du troupeau. Une récompense dont je suis fier : j'ai été classé 10^{ème} au niveau européen lors d'un concours organisé par le Salon de l'Agriculture à Paris dans la catégorie "jugement de la race montbéliarde". Il fallait reconnaître les bêtes selon des critères prédéfinis d'appréciation.

Comment concilies-tu cette double activité ?

PA-D Je m'occupe des bêtes le soir en rentrant du travail et le matin avant de partir. Pour les gros travaux des champs, je suis aidé par mon oncle et mon cousin. Comme c'est une passion, ce n'est pas une contrainte. Je m'épanouis dans mon travail avec la liberté que cela procure, un cadre de vie superbe, la satisfaction du travail bien fait, par exemple un vêlage réussi même à 3h du matin. Il faut aussi s'organiser pour concilier l'activité de conseiller, le suivi de l'élevage et la vie familiale. Il faut que chacun ait sa part. Le métier d'agriculteur a beaucoup évolué depuis le siècle dernier : autrefois on naissait agriculteur, aujourd'hui on le devient.

Quelles évolutions vois-tu dans l'avenir ?

PA-D Aujourd'hui, mon activité d'éleveur n'est pas suffisante pour en vivre. De plus je souhaite garder ma double activité. Actuellement, je suis à l'étroit dans mes locaux actuels et je réfléchis à créer une structure plus adaptée pour me permettre de me développer. @



Dynamisme et vitalité de l'agriculture à Saint-Martin d'Uriage

Les exploitations agricoles à Saint-Martin d'Uriage

A

Aujard-Cattot Jean-Pierre
Poney Cheval Nature Rapeaux
 1200, chemin des Rapeaux - 06 87 58 84 05
 Enseignement de l'équitation, location de poneys shetland pour balades, randonnées, activité Bébés cavaliers, Pony Games. 🌐

B

Dupuis Paul-Alexandre
 262, route de Pinet - Saint-Nizier d'Uriage
 06 31 42 33 52
 Exploitation familiale (2011). 15 ha. Élevage bovin race Salers (vente directe de colis), micro-élevage d'ovins (16 brebis). 🌐

C

Ferme de Loutas
 Chemin de Loutas - Le Pinet d'Uriage
 04 76 89 54 23
 Exploitation familiale (2002). 15 ha de terres agricoles communales. Apiculture (50 ruches), élevage d'ovins (30 brebis), Table et chambres d'hôtes. Vente à la ferme et organisation de marchés fermiers. Projet de nouvelle installation en cours. 🌐

D

Gaidet Stéphane
 La Grivolée
 06 48 48 11 73 - stephane.gaidet@sfr.fr
 Exploitation familiale (2004). 3,6 ha. Double actif (Régie remontées mécaniques Chamrousse toute l'année). Élevage d'ovins (15 mères) pour la viande et l'entretien de ses terres. 🌐

E

Gayet Philippe et Magali
EARL du Mas des Mas
 2385, route de Corps
 06 77 92 32 04 - pm.gayet@wanadoo.fr
 www.pmgfarm.com
 EARL (2004). 50 ha. Élevage de bovins pour la viande (Highland, Aubrac), d'équins pour l'élevage (Quarter et Paint-Horses) ou pour la compétition, d'ovins (Suffolk) pour la viande, de canins (bergers australiens LOF et miniatures). 🌐



F

GAEC de la Grivolée
Bonnet-Gamard Victor et Gisèle
 103, chemin de la Grivolée
 04 76 89 77 81 - gaecdelagrivolee@gmail.com
 Exploitation individuelle (1992). 100 ha. Cheptel de 350 brebis. Vente directe à la ferme de colis d'agneau à partir d'avril. 🌐

G

GAEC Pré Blond
 Route du Replat - 06 86 72 08 47
 Élevage de bovins et de porcs, transformation. Pain cuit au feu de bois, production de bois de chauffage. 🌐

H

Legoût Caroline - Legoût des plantes
 Les bonnets
 06 83 00 71 78 — legout.caroline@gmail.com
 https://legoutdeplante.wordpress.com/
 Entreprise individuelle (2017). 300 m². Plantes aromatiques et médicinales et cueillette. Vente directe sur marché (le dimanche au Bourg de Saint-Martin) de tisanes, safran, aromates, sels, sirops, confitures, gâteaux, plants... Organisation de visites et sorties botaniques. 🌐

I

Ozenne Nicole - L'Émeu d'Uriage
 Chemin des Ronzerettes - La Croix de Pinet
 04 76 89 71 00 - nicole.ozenne@free.fr
 www.emeu-uriage.com
 Exploitation individuelle (2010). Élevage d'émeus pour transformation de la graisse et huiles de soing et commercialisation de la viande, fraîche et transformée. Les œufs fécondés sont fournis au laboratoire parisien de l'Institut National de la Santé et de la Recherche Médicale (recherche fondamentale sur la pigmentation des jeunes). Élevage biologique de 250 poules pondeuses. Vente à la ferme, sur les marchés (Saint Martin dimanche matin, Uriage lundi matin) et magasin (Herbe et Coquelicot Herbeys). 🌐

J

GAEC d'Allicoud
 Villeneuve d'Uriage
 04 76 62 04 20
 (1979, devenu Groupement Agricole d'Exploitation Collective en 2007)
 5 personnes. 33 ha culture blé + 12 ha en pâturage. Élevage bovin et de volaille. Culture de blé et transformation en farine, pain, brioches et pâtes. Agriculture biologique exclusivement. Accueil et vente à la ferme, à l'AMAP et sur les marchés régionaux. 🌐

K

GAEC des Meynards
 Impasse de la Motte
 06 30 58 79 53
 www.la-ferme-des-meynards.fr
 Élevage de 700 brebis et une trentaine de vaches. Pâturage sous le château d'Uriage pour entretien du site. 🌐

L

Robin Daniel et Brigitte
Haras de la Richardière
 950, route d'Uriage
 06 83 26 01 92 - brigitterobin38@gmail.com
 Exploitation familiale. 12 ha. Ecuries de chevaux de propriétaires en pension dans prés et boxes (30). 🌐

M

Salliquet Yves et Marinette
Ferme de la Bréduire
 327, chemin de la Ravinhouse
 04 76 89 55 02
 Exploitation familiale (1982). 20 ha. Élevage de bovins pour la viande (races Salers, Charolaise et veaux) ou pour le lait (6 vaches allaitantes). 🌐

N

Hug Guillaume et Danièle
Le Clos de Martin
 120 Passage de la Breduire
 07 86 86 96 69 - hug_guillaume@yahoo.fr
 Exploitation familiale (2009). 7000 m². Production et commercialisation de petits fruits: framboises, groseilles, cassis, myrtilles, fraises, et de légumes: pommes de terre, salades. Transformation des fruits: coulis, sorbets, confitures, jus de fruits, alcool de framboise, vin de noix, vin de cassis, pâte de coing. Vente à la ferme et en magasins (Combe Gourmande au Sonnant, Coop Saint-Ismier, Botanic Montbonnot...). 🌐

Ferme de Loutas

Déjà propriétaire des terres, la commune a un projet d'acquisition des bâtiments. Un appel à projets pour l'exploitation de cette ferme sera lancé prochainement. 🌐

Dynamisme et vitalité de l'agriculture à Saint-Martin d'Uriage

L'agriculture Saint-Martinoise en quelques chiffres...

Surface terres agricoles (tous modes exploitation confondus)

839 ha

Surface moyenne utilisée par exploitant

27,6 ha

Surface exploitée pour l'agriculture

635 ha

Nombre d'exploitations

23

Siège à SMU

15

Siège hors SMU

8

Source : diagnostic Plan Local d'Urbanisme 2016 - Extrait du rapport de présentation du PLU.



L'Association Des Agriculteurs de Saint-Martin d'Uriage

L'association a été créée en avril 2018 pour développer et promouvoir l'agriculture dans la commune.

Nos objectifs sont multiples :

- être un interlocuteur pour les habitants et la municipalité ;
- promouvoir les produits locaux et les circuits courts ;
- contribuer à maintenir une biodiversité grâce à une activité d'élevage dans les milieux naturels difficiles ;
- être un référent local pour la veille foncière agricole.

L'ADASMU nous permet de réunir les acteurs du monde rural plus régulièrement et d'entretenir une dynamique plus forte notamment avec les nouveaux installés.

Enfin, en 2018 la traditionnelle foire agricole de Pinet a été coorganisée entre l'association et la municipalité. Ce partenariat est renouvelé pour la 40^e édition. Nous espérons vous voir nombreux venir apprécier le dynamisme de l'ADASMU.

Les agriculteurs remercient tous les propriétaires de terres qui leur font confiance et permettent ainsi la pérennité de leurs exploitations. @

Les membres de l'association

La 40^e édition de la foire de Pinet aura lieu le dimanche 25 août 2019



Stéphane Gaidet



Nicole Ozenne, l'Emeu d'Uriage



GAEC de la Grivolée



Les actions de la CC Le Grésivaudan dans le domaine de l'agriculture

Dans le cadre de sa politique agricole, la communauté de communes Le Grésivaudan soutient l'agriculture de proximité et accompagne les communes dans la recherche de foncier.

À ce titre, le Fonds Intercommunal de Développement de l'Agriculture (FIDA) a permis d'aider à l'installation de deux agriculteurs de Saint-Martin d'Uriage.

Avec ses partenaires – le Département, Espace Belledonne, le Parc de Chartreuse, la Chambre d'agriculture – la CCLG a piloté un inventaire des friches agricoles sur le territoire du Grésivaudan et lance chaque année des appels à projet pour l'ouverture des espaces. Un autre axe de la politique agricole concerne plus particulièrement la relation avec les consommateurs : mobilisation de financement pour les cinq magasins de producteurs du territoire et développement d'une carte des producteurs locaux qui peut être consultée sur le site de la CC Le Grésivaudan.

Par ailleurs, nous sommes engagés avec 7 territoires voisins sur un projet alimentaire territorial (PAT) à l'échelle de la grande région urbaine grenobloise. La labellisation en tant que PAT nous permet d'élargir nos actions et de nous organiser ensemble pour répondre à la demande de la restauration collective. Le premier conseil de l'alimentation pour ces territoires a eu lieu le 11 avril.

Enfin, nous avons organisé chaque année une rencontre entre élus et référents pour l'agriculture. Cela permet de faire connaître les porteurs de projet qui souhaitent s'installer sur le territoire au sens large. Cette rencontre a réuni environ une soixantaine de personnes et a mis l'accent sur la dynamique de ce secteur. @

Claudine Chassagne
Vice-présidente agriculture et forêt
Le Grésivaudan

www.le-gresivaudan.fr/mangerlocal

Du producteur au consommateur : développement des circuits courts

Pour les sociologues, le circuit court est encore un mode de commercialisation peu répandu, mais pour les exploitants agricoles de la commune c'est une réalité installée depuis de nombreuses années!

Le lien entre consommateurs et producteurs, fragilisé depuis les années cinquante avec le développement des grandes surfaces et de la consommation de masse, a été renoué. Les fermes ouvrent leurs portes. Les formes de ventes utilisées par les agriculteurs Saint-Martinois sont variées : chacun peut retrouver leurs produits avec la vente directe à la ferme, sur les étals des marchés locaux, au travers de l'AMAP, dans les magasins de producteurs ou encore sur les étagères des enseignes spécialisées.

Ces circuits de commercialisation ont conduit les exploitants à multiplier leurs compétences : ils sont à la fois certes producteurs, mais aussi transformateurs et commerçants. Cela n'a pas fait diminuer ni leur charge de travail, ni leurs investissements, mais leur a apporté une valeur économique qui leur permet de vivre décemment en écoulant toute leur production au prix juste, et surtout une vraie reconnaissance de leur travail. @

Jean-Charles Congard
Conseiller municipal, membre de la commission Agriculture et Forêt



Rentrée scolaire septembre 2019

Inscriptions aux :
Restaurant scolaire
Accueils périscolaire
Transport scolaire/Navette pinet
Gymnase Pierre Allain

Le pôle enfance jeunesse recevra les familles pour les inscriptions aux services périscolaires du 15 juillet au 2 août 2019 en Mairie de Saint-Martin d'Uriage. En cas d'empêchement à ces dates, prendre contact au plus tôt avec le secrétariat du pôle enfance jeunesse.

Attention, le pôle enfance jeunesse sera fermé du 5 au 23 août 2019.

Les dossiers d'inscription aux différents services périscolaires sont téléchargeables sur le site de la mairie, rubrique «scolarité» ainsi que sur le portail «Les parents services».

Pour une nouvelle inscription

En plus du dossier d'inscription :

- livret de famille (si celui-ci n'a pas déjà été remis en mairie) ;
- quotient familial (à défaut il devra être fourni avant le 30 septembre 2019 dernier délai) ;
- pour le transport scolaire et/ou navette : photo récente (format non officiel accepté) et chèque de règlement à l'ordre du trésor public.

Pour un renouvellement d'inscription

Les parents d'élèves recevront les informations nécessaires par courriel.

Attention pour le restaurant scolaire : Si l'enfant présente une allergie alimentaire, un certificat médical récent établi par un allergologue devra obligatoirement être fourni pour la rentrée scolaire. À défaut de présentation de ce document, l'enfant ne pourra pas être accepté à la restauration scolaire. @

Secrétariat du Pôle enfance jeunesse
04 76 59 77 24
scolaire@mairie-smu.fr

Ecole de Pinet

Carnaval de l'APE Pinet

Les 20 ans de l'école de Pinet !

Samedi 23 mars en soirée, l'APE Pinet a fait son carnaval. C'était une soirée un peu spéciale car les parents d'élèves ont souhaité mettre à l'honneur la réouverture de l'école il y a... 20 ans!

Le thème était donc les années quatre-vingt-dix avec un beau bonhomme carnaval réalisé par l'équipe périscolaire et les enfants de l'école. Avec l'aide du service des archives de la mairie, nous avons pu retracer en images cette réouverture et nous avons accueilli Monsieur le Maire et Madame Jeannine Creissels (mairie lors de la réouverture).



La réouverture de l'école en novembre 1998 avec la Ministre Ségolène Royal

APE PINET



Les parents et enfants étaient nombreux ce soir-là pour écouter Monsieur le Maire nous raconter comment l'école de Pinet a repris vie ! La classe de CM1-CM2 a également réalisé un travail photographique sur cette réouverture et la classe des CP-CE1 a prêté ses œuvres artistiques pour décorer la salle. Un grand merci à toutes les personnes ayant participé à cette belle manifestation ! L'APE Pinet prépare d'ores et déjà la kermesse de l'école. @

La fête de l'école aura lieu samedi 22 juin après-midi.



Ecole des Petites Maisons

APE Petites Maisons Carnaval et Batucada

Le samedi 6 avril, l'APE des Petites Maisons a organisé un défilé déguisé accompagné par la Batucada de l'Ecole de Musique.

L'ambiance était au rendez-vous pour cette formule inédite qui a remporté un grand succès.

Les enfants ont pu transformer un bonhomme hiver en bonhomme printemps en le décorant de fleurs en origami.

L'APE remercie les bénévoles qui ont apporté des préparations salées pour accompagner l'apéritif offert à l'école maternelle à l'issue du défilé. @



DE BELLES VACANCES AU CENTRE DE LOISIRS DES PETITES MAISONS

Durant les vacances de février, le centre de loisirs des Petites Maisons a donné aux enfants la possibilité de (re) découvrir la montagne en hiver en organisant plusieurs sorties : ils sont allés se promener en raquettes au plateau de l'Arselle, ont pu s'initier au ski de fond et ont également découvert le plaisir des balades en chiens de traîneau.

Chaque semaine, un grand thème est développé par l'équipe d'animation.

La première semaine les enfants ont pu découvrir les aventures d'Asterix et Obelix et ont créé collectivement une planche de bande dessinée. Le mercredi était consacré au grand jeu durant lequel les enfants sont partis à la recherche des ingrédients de la potion magique ! Et, comme il se doit, en fin de semaine tous se sont réunis pour le banquet du village.



Lors de la deuxième semaine, tous les enfants ont été plongés dans l'univers haut en couleur du Brésil autour du thème du carnaval de Rio. Cinq jours durant lesquels les enfants ont découvert la culture brésilienne : musique, samba, capoeira, artistes peintres etc. Et, tous les jours, les enfants ont construit un char pour le défilé du carnaval qui s'est tenu le vendredi après-midi et a été suivi d'un moment festif en musique. @



« De la prose à la cime » : un magnifique projet mené dans le cadre du dispositif « Autonomie-Rencontres ».



COORDONNÉES SERVICE JEUNESSE

Permanences administratives

En Mairie, au CCAS
04 76 59 07 09 - 04 76 59 77 24
⊕ Mardi > 16h à 18h30
⊕ Mercredi > 9h à 12h

Accueil jeunes

Au PIAJ : 04 76 89 54 84
⊕ Mercredi > 14h à 18h
⊕ Samedi > 15h à 18h

Courriel commun

service.jeunesse@mairie-saintmartinduriage.fr

→ Jérôme Quintin (réfèrent 10-12 ans)

jerome.quintin@mairie-saintmartinduriage.fr

→ Yannick Roméro (réfèrent 13-15 et 16-21 ans)

yannick.romero@mairie-saintmartinduriage.fr

Saint-Martin d'Uriage
Mai - Juin 2019 → 188

www.saintmartinduriage.fr



Ce dispositif mis en place il y a plusieurs années par le CCAS pour les 18-25 ans est destiné à aider et à soutenir des jeunes qui souhaitent réaliser un projet ambitieux, ayant une dimension épanouissante, orienté vers la rencontre et la découverte « des autres ». Les projets sont sélectionnés par un jury. La forme du projet est libre. En contrepartie d'un soutien financier, le jeune s'engage à rendre compte de son projet et à le présenter selon une forme définie avec le jury.

Dans ce cadre, Thibault Cattelain, jeune Saint-Martinnois passionné de montagne, a entrepris à l'automne 2017 la réalisation d'un film documentaire sur de jeunes artistes circassiens adeptes d'acrobaties et de voltiges réalisées en haute montagne. Après une phase test de tournage aux Lacs Robert et



une première présentation en images aux membres du jury, deux périodes de tournage ont suivi en 2018, l'une en Chartreuse et l'autre dans le massif des Ecrins. Enfin tout récemment (février 2019), Thibault a posé sa caméra dans la vallée du Vénéon sur une cascade de glace.

Le 29 mars à Pinet, la soirée de présentation d'avancement du projet a permis à plus de 80 spectateurs de découvrir « De la prose à la cime » dans une version encore provisoire, sous forme de rushes avant montage, en présence de tous les acteurs du film. La projection a été suivie par un temps d'échanges entre le public et les acteurs du film qui ont raconté anecdotes, difficultés rencontrées et incidents de tournage, mais aussi bons souvenirs et « délires » vécus ensemble! @

Légendes

1



1 Prévention Secours Civique (PSC) : remise des diplômes

Ils avaient suivi la formation sauveteur secouriste de niveau 1 organisée par le service jeunesse pendant les vacances de Toussaint 2018... Lors d'une soirée organisée au PIAJ, ces jeunes de la commune ont reçu leur diplôme des mains du Maire, qui les a félicités et a salué leur engagement.

2 Hockey

Encadrés par Jérôme Quintin du service Jeunesse et trois animateurs, 24 jeunes de 10 à 16 ans ont (re) découvert le hockey durant un séjour d'une semaine à Vaujany. Ce stage avait été préparé avec l'aide de jeunes de l'ATEC Roller hockey « Les Dahus ».

2



Légendes

3 Maison Aribert

Le chef Christophe Aribert a officiellement inauguré sa « Maison » le 10 avril, en conviant tous les partenaires de son projet à une visite du bâtiment.

4 Journée Eco-citoyenne

Différents temps forts se sont succédé lors de cette cinquième édition :

- à partir de 9 h sur la place du village pour découvrir de nombreuses initiatives citoyennes,
- en fin de matinée avec l'inauguration d'un panneau photovoltaïque installé sur le toit du centre culturel le Belvédère,
- l'après-midi dans le parc qui accueillait « la vie secrète des animaux », un jeu de piste grandeur nature proposé par le CAUE de l'Isère, le Département dans le cadre de « Paysage-Paysages », la Ligue de Protection des Oiseaux et des associations locales : Sauvegarde du Patrimoine, Sentiers de SMU et Clubs Connaître et Protéger la Nature.

5 Borne de recharge

La borne de recharge pour véhicules électriques a été inaugurée, en présence de Bernard Lachat, président du Syndicat des Energies de l'Isère (SEDI).

Installée sur le parking de l'Office de tourisme, cette borne est accessible 24/24 pour recharger sa voiture électrique ou hybride rechargeable, ainsi que son vélo à assistance électrique (VAE).



Avec Chantal Carlioz, vice-présidente du Département, chargée du tourisme, de la montagne et des stations, et Gérard Giraud, maire.

De gauche à droite : Joëlle Personnaz, architecte, Christophe Aribert, Sonia Guillemette, directrice de la Maison Aribert et Hélène Schmidgen-Benaut, architecte des Bâtiments de France.



4

Saint-Martin d'Uriage agit pour la transition énergétique

La société Grési 21 est composée de citoyens et collectivités du Grésivaudan qui ont pour objectif de produire de l'énergie renouvelable locale.

La commune de Saint-Martin d'Uriage met la toiture de ce bâtiment public à disposition de Grési 21 pour produire de l'énergie solaire photovoltaïque.



5



SEL

Système d'Échange Local
Saint-Martin d'Uriage

Prochaine rencontre
le 22 juin

Le Système d'Échange Local de Saint-Martin d'Uriage favorise les échanges de biens et de services entre ses membres.

L'association souhaite servir de lien entre les habitants de la commune et développer une fraternité locale en intensifiant les échanges de services.

Chacun est invité à venir découvrir le SEL SMU lors de la prochaine rencontre qui aura lieu le samedi 22 juin à Villeneuve d'Uriage, dans la salle de l'ancienne école.

Au programme : à 12 h, repas partagé, suivi à 13 h 30 du marché d'échange où chacun peut échanger des biens et prévoir de futurs échanges de services tels que gardiennage d'animaux pendant l'été, aide au jardinage et bricolage, transports de personnes...

Par ailleurs, les personnes qui le souhaitent peuvent d'ores et déjà adhérer à l'association en contactant le bureau via le site internet. @

<http://selsmu.communityforge.net>



Opération sauvetage des amphibiens au marais des Seiglières

Le 27 mars dernier la Ligue de Protection des Oiseaux (LPO) et les Clubs CPN* « Renardeaux de Pinet » et « Martins-Pêcheurs » se sont retrouvés à l'Espace Naturel Sensible du Marais des Seiglières pour mettre en place une zone de protection des amphibiens. Cette action a été menée avec l'accord de l'Union des pêcheurs et le soutien logistique de la commune.



* Club CPN : Club Connaître et Protéger la Nature.

En effet, à cette période de l'année, les crapauds communs et les grenouilles rousses sortent d'hibernation pour se reproduire dans l'étang. Ces espèces, qui sont menacées en Isère, sont protégées. Une zone de protection temporaire a été délimitée afin de les protéger lors de cette période sensible. Les amateurs de nature ont ainsi été invités à respecter les amphibiens! @



à la rencontre d'autres écoles de musique

L'école de Musique d'Uriage multiplie les échanges avec d'autres écoles de musique. Parmi ces différents projets : l'Agglo en Continuo et le festival Rock'n Road.

L'Agglo en Continuo a débuté en 2003 et fédère plusieurs écoles de musique et conservatoires de l'Agglomération grenobloise. Cet hiver, les élèves ont donné deux concerts de musique ancienne : l'un à Grenoble, l'autre le 7 février au Belvédère à Saint-Martin d'Uriage.

Le Belvédère est très apprécié pour cet événement, à la fois par le public et par les musiciens, pour sa capacité et ses qualités acoustiques.

Les établissements d'enseignement musical

de Grenoble, Meylan, la Tronche, Fontaine et l'École de Musique d'Uriage ont participé à ce bel événement. Devant un public attentif, les élèves ont exécuté des pièces des XVII^e et XVIII^e siècles pour flûtes à bec, violes de gambe, clavecin, flûtes traversières et violoncelle : une occasion rare d'entendre ces instruments peu connus.

Ces deux représentations ont demandé 3 répétitions pour 25 élèves répartis en 6 ensembles.

Dans un tout autre registre musical, le festival Rock'n Road à Vizille a accueilli des groupes de musiques actuelles de l'EMU. Une autre occasion pour les musiciens de partager leurs expériences. @

BELLEDONNE SOLIDAIRE

L'association Belledonne Solidaire propose un événement festif à l'occasion de la Journée Mondiale des Réfugiés :

Jeudi 20 juin à 19 h

Les détails de cet événement et les informations sur les activités de l'association sont à retrouver sur le site internet de l'association ou sa page Facebook. @

www.belledonnesolidaire.org
belledonnesolidaire@gmail.com
f « Belledonne Solidaire 38 »



Repair Café

Jeter ? Pas question !

En activité depuis mi-octobre 2016, le Repair Café tient toujours ses permanences le deuxième vendredi de chaque mois de 17 h à 19 h 30 à la maison des associations.

À ce jour, le Repair Café a réalisé 185 interventions, avec un taux de réussite de 51%. L'association rappelle que ses membres essaient de réparer non seulement le petit matériel, mais également les vêtements, puisqu'une personne assure ces prestations à chaque permanence.

Le Repair Café manque cependant de bénévoles, aussi bien pour les activités "couture" que "réparations".

Les bénévoles ne sont pas des réparateurs (pas d'obligation de résultat). Ils doivent respecter les règles de sécurité et signent une charte dans ce sens. Une seule contrainte : chacun doit venir soit avec une machine à coudre (couture), soit avec un minimum d'outillage personnel (réparations). Le matériel est mis à la disposition de tous pendant la permanence. Une participation régulière aux permanences est souhaitée.

Les personnes séduites par cette idée sont invitées à venir rencontrer les membres du Repair Café lors d'une prochaine permanence ou à prendre contact par courriel. @

repaircafesmu@free.fr



L'association propose des cours de dessin et de peinture à la maison des associations. Le cours adulte a lieu un samedi sur deux.

Le jeudi 13 juin, cours découverte : à 16 h 30 pour les enfants et 17 h 45 pour les jeunes, sur réservation.

Suite au succès rencontré par les deux stages mangas cette année, un cours manga ouvrira dès septembre 2019. Dates et précisions sur la page Facebook. @



06 03 11 20 91 - artdapresnature@gmail.com
<https://www.karinecorbier.com/>
f <https://www.facebook.com/ADNSMU/>



Test d'équilibre et de mémoire

L'association propose à chaque personne intéressée de venir tester gratuitement son équilibre ainsi que sa mémoire le lundi 17 juin ou le lundi 24 juin, de 9 h 30 à 10 h 30, au dojo 2 du centre sportif Pierre Allain.
Entrée libre, inscription obligatoire par téléphone au plus tard le 14 juin. Prévoir tenue de sport ou souple. @

0635664044



Nous continuons à développer nos collaborations avec les associations et communes qui le souhaitent pour contribuer à l'attractivité de notre territoire et à la qualité de vie des habitants.

Trois actions en cours illustrent cette démarche.

Avec l'association «Uriage Running» un travail est mené pour mettre en place des boucles de trail balisées et cotées : "boucles d'hiver et de printemps" et "boucles d'été et d'automne". Elles permettront de parcourir en toutes saisons les espaces de champs, pâturages, forêts et crêtes du territoire. Longues de 5 à 30 km, avec des dénivelés positifs allant de 200 m à plus de 1000 m, pratiquement sans portions sur bitume, elles emprunteront en tout ou partie les circuits ouverts et entretenus par « Les Sentiers de Saint-Martin d'Uriage ». Des panneaux explicatifs seront disposés aux 3 points de départ prévus: parc d'Uriage, Bourg et Seiglières. Des descriptifs avec les traces GPS seront disponibles sur les sites des deux associations et de l'office de tourisme d'Uriage.

Dans le cadre de son Plan Local de Déplacement, la commune souhaite mettre en place une liaison vélo sécurisée Uriage-le Bourg, pour les déplacements du quotidien. Nous avons proposé cinq itinéraires possibles pour une voie carrossable et dont les pentes soient confortables pour les utilisateurs de plus en plus nombreux de vélos à assistance électrique. À l'issue de l'atelier participatif du 22 mars et d'une reconnaissance sur le terrain le 30 mars, seuls trois semblent réalisables et vont faire l'objet d'études complémentaires.

Notre association révisé la totalité des notices de ses circuits et leur balisage sur le terrain. Une nouvelle charte est à l'étude avec la commune pour le remplacement des panneaux actuels en bois, placés aux points clés des circuits.

La nature, ignorante de tout ce travail, était soucieuse de ne pas nous laisser au chômage, en déléguant tardivement à l'hiver le soin de déverser une forte quantité de neige! Des arbres se sont couchés en travers des chemins ou y ont déposé des branches cassées. Plusieurs matinées ont été consacrées donc à bûcheronner, devancés parfois par les services techniques, pour réparer les dégâts afin que chacun puisse de nouveau se promener et profiter du printemps. @

smusentiers@yahoo.fr
blog: <http://asso-des-sentiers-de-smu.eklablog.com>
<https://www.facebook.com/sentiersSMU>
Maison des associations
322, domaine de la Richardière (réponse assurée)

<https://www.uriage-running.club>



Le Karaté Club devient le Martial Fitness Club Uriage

Cette association qui associe la pratique de plusieurs arts martiaux et le fitness est ouverte à toutes celles et ceux qui souhaitent découvrir les sports de combat sans se blesser, ainsi qu'à celles et ceux qui souhaitent se perfectionner dans les techniques « pieds-poings » et les contrôles au sol. Fabien Mélis est entraîneur en sports de combat, préparateur physique et coach en salle à Saint-Martin-d'Hères. Il anime le Martial Fitness chaque mardi à partir de 18 h 30 au dojo du centre sportif Pierre Allain.

Un Entraînement libre est assuré également chaque jeudi soir à partir de 19 h. Entraînements mixtes, inter-niveaux et intergénérationnels (à partir de 13 ans). Séances d'essai gratuites en libre accès. @

www.martialfitness.fr
0476011105



Le dernier week-end de mars, le Taillefer Trail Team a organisé son stage trail de début de saison, qui se déroule chaque année en un lieu différent. Cette année les coureurs sont allés découvrir Barret-sur-Méouge (05), pittoresque petit village au carrefour des Hautes-Alpes, de la Drôme et des Alpes de Haute-Provence.

Le samedi matin, sous la houlette des entraîneurs David Majewski et Otis Carmet, le groupe de 18 coureurs a fait une séance orientée sur un travail de rythme et de vitesse, au cœur des gorges de la Méouge, sur un parcours tout en relance de 23 km et 900 m de dénivelé positif.

L'après-midi était consacré pour certains au repos et pour d'autres à l'endurance avec vélo de route ou randonnée. Un travail d'endurance couplé à du dénivelé positif et négatif a été fait le dimanche. Durant ce week-end, les membres du Taillefer Trail Team, passionnés de course nature, ont

vécu de forts moments de partage qui ont renforcé la cohésion du groupe. @
David Majewski

<http://taillefertrailteam.com>
giraud.fran@wanadoo.fr
0686081869





Atelier tapisserie

Crapauds, bergère et autres sièges...
L'ASEL propose depuis 8 ans des cours de tapisserie d'ameublement encadrés par un professionnel. Bon nombre de crapauds, bergères, Voltaires et autres sièges sont sortis de l'atelier restaurés dans les règles de l'art, relookés et prêts à trôner au milieu de nos salons. Ne pas hésiter à contacter Sonia pour toute information sur le fonctionnement des cours. @

06 87 71 37 04



Atelier poterie

Arrivée du nouveau four!
Avec l'augmentation du nombre de séances et d'adhérents, l'unique four ne suffisait plus. Nous avons eu l'opportunité de nous doter d'un second four qui permettra plus de flexibilité dans la cuisson de nos œuvres. Pour intégrer convenablement ce nouvel élément dans la salle de cuisson et émaillage, un appel aux bonnes volontés avait été lancé pour le 8 mars, afin de nettoyer et ranger la pièce. Merci à toutes les personnes présentes grâce auxquelles cette tâche a été rendue plus facile et aux volontaires hommes qui ont aidé, le 23 mars, à installer le nouveau four (ledit four pèse environ 150 kg...).

Sandrine Gay

06 63 13 96 76 - poterie@asel-smu.fr

Tennis de table

Retour sur le tournoi des 30 et 31 mars
Le samedi 30 mars, les poussins, minimes et juniors, certains très bons joueurs d'autres moins, tous se sont battus comme des lions au centre sportif Pierre Allain. Les finales ont été explosives avec des sets serrés. Le lendemain 31 mars a vu également de très beaux matchs avec des échanges incroyables, surtout du côté des plus jeunes. @

tennisdetable@asel-smu.fr

Gym sportive

Fête de la gym le mercredi 19 juin après-midi
Comme chaque année, la fête de la section gym sera organisée au centre sportif Pierre Allain. Les gymnastes présenteront le travail de l'année à leurs familles et ami(e)s : poutre, gym au sol, aux agrès, barres asymétriques... un beau spectacle en perspective. @

Florence Lobey

06 89 77 95 46 - gym.sportive@asel-smu.fr

Arts plastiques

Exposition mon voisin est un artiste
Pour l'exposition "Hors du cadre", Sandrine, professeure de la section Arts plastiques, avait choisi d'orienter ses élèves vers "une nuit au musée", pour faire sortir du cadre des œuvres très connues d'artistes emblématiques. Les dessins exposés ont été réalisés par les élèves des groupes petits (5/7 ans), moyens (8/11ans), grands (11/18ans). Une bonne occasion de travailler l'histoire de l'art. @

Professeure > Sandrine Bourrin 06 87 64 21 67
Responsable > Michèle Metzger
arts@asel-smu.fr



Stages vacances été

Des stages sportifs et culturels se dérouleront du 8 au 19 juillet
Les dates des différents stages proposés ainsi que les programmes détaillés sont à retrouver sur le site internet de l'ASEL. Envie de passer de bon moment, de faire des activités? Il n'y a plus qu'à s'inscrire! @

Séances découvertes

...des activités de l'ASEL pendant le mois de juin

Les sections sportives (basket, judo, tir à l'arc, gymnastique, etc.) et les sections culturelles et artistiques ouvrent leurs portes lors des séances du mois de juin afin de faire découvrir leurs activités.

Les enfants qui souhaitent essayer 1 ou 2 séances seront accueillis par les encadrants du 3 au 21 juin pour trouver l'activité ou le sport qu'ils souhaiteront faire la saison prochaine. Les personnes intéressées sont invitées à prendre contact auprès de Christelle Le Mézec pour le basket, judo, tir à l'arc, et Florence Lobey pour la gymnastique et gym des bébés marmottes.

Détail des activités de l'ASEL qui ouvrent leurs portes en juin et contacts sur le site. @

Porte ouverte

Inscription/réinscription pour la saison 2019-2020

La porte ouverte annuelle de l'ASEL se tiendra samedi 22 juin à la maison des associations de la Richardière à partir de 10h. Durant cette matinée chacun pourra faire connaissance avec les professeurs de chaque section d'activité et s'inscrire aux activités pour la prochaine saison. Plus d'informations sur le site internet de l'association. @

ASEL > info@asel-smu.fr
www.asel-smu.fr et f
Christelle Le Mézec > 06 81 00 85 08
Florence Lobey > 06 89 77 95 46
president@asel-smu.fr

Flânerie sur les traces de la Marquise

L'Office de tourisme propose à chacun de suivre les traces de la Marquise de Gautheron au cours d'une promenade dans le parc d'Uriage accompagnée par un membre de l'Association du Patrimoine.

Créatrice de la station thermale, la Marquise, descendante des seigneurs d'Uriage vivant au château, était une femme visionnaire, entreprenante et dotée d'une grande bienveillance...

Départ de l'Office de Tourisme d'Uriage à 16h les mercredi 26 juin, mercredi 10 juillet et samedi 24 août.

Durée de la balade: 2h

Inscriptions auprès de l'Office de Tourisme. Tarif: 6 €/pers. @

Qi Gong

Ateliers découverte dans le Parc

Le Qi Gong est une discipline chinoise qui permet une profonde relaxation du corps et de l'esprit. Une pratique douce, énergétique et régénérante, que l'on s'offre quand on veut prendre soin de soi et améliorer sa santé, car le Qi Gong est un prodigieux outil de santé préventive.

Cette activité s'adresse à tous, quelle que soit sa condition physique. Le Qi Gong vise à maîtriser l'énergie vitale en effectuant des mouvements doux et lents, synchronisés avec la respiration.

Les ateliers de découverte proposés par l'Office de tourisme cet été sont animés par Martine Henriot, diplômée de la fédération internationale de Qi Gong de santé.

Ils se déroulent dans le parc, de 16h30 à 17h30, les 3 et 24 juin, 15 juillet, 5 août et 16 septembre.

Inscriptions auprès de l'Office de Tourisme. Tarif: 6 €/pers. @

Atelier Smartphone

Appeler, envoyer des SMS, prendre des photos... on utilise quotidiennement nos smartphones. Mais ces petites prouesses technologiques restent encore bien mystérieuses pour beaucoup d'entre nous.

Cet été, l'Office de tourisme propose des ateliers, dans ses locaux, pour approfondir l'utilisation de son téléphone au cours d'un moment de partage en toute convivialité.

Ateliers de 16h à 17h30 les 5 et 19 juin, 17 et 31 juillet, 28 août et 18 septembre.

Inscriptions auprès de l'Office de Tourisme. Tarif: 6 €/pers. @

Office de tourisme > 04 76 89 10 27



Uriage LES-BAINS

Animations juin/juillet 2019

Juin

Sam 1 ^{er}	Dès 7 h 30	U	Rassemblement des jeunes sapeurs-pompiers
Dim 2	9 h à 18 h	U	Brocante/Vide-greniers
Ven 7 au dim 23		T	Tennis → Tournoi Seniors - Homme & femme
Sam 8	14 h 30	M	Rallye pédestre: « Les Fourmis rousses » Avec accompagnateur - Inscription 06 47 27 55 38
Dim 9		U	20 ^{ème} « Uriage Cabriolet Classic' » Exposition de voitures anciennes Animations, rallye, concours d'élégance
Jeu 13	19 h	U	Concert du Parc → Novembre, Reprises pop
Dim 16	17 h 30	U	A la découverte de la Maison Aribert Dégustation gastronomique
	13 h	O	Tournoi de Pétanque
Jeu 20	19 h	U	Concert du Parc → Big Band de Seyssinet, Standards jazz
Ven 21	20 h	B U	Fête de la musique → Fanfare à Saint-Martin d'Uriage
Sam 22	18 h	U	Yoga Géant - Gratuit
Sam 22 Dim 23	15 h 10 h		Embarquement en bus décapotable "à l'ancienne" pour le Musée de la Houille-Blanche Inscriptions 04 38 92 19 60
Dim 23	9 h à 18 h	U	Marché artisanal
Jeu 27	19 h	U	Atelier de danse africaine Uriage en Danse avec GALLOTTA
Ven 28	21 h	U	Répétition publique
Sam 29	19 h 30	U	Festival présenté par Jean-Claude Gallotta

Juillet

Mer 3	16 h à 19 h	U	Jeux en liberté dans le Parc
Jeu 4	19 h	U	Concert du Parc → Zanarelli, Chansons
Sam 6	14 h 30	M	Rallye pédestre: « Les mystères du Marais » Avec accompagnateur - Inscription 06 47 27 55 38
Dim 7	9 h à 18 h	U	Brocante/Vide-greniers
	17 h	B	Concert: « Carmina Burana », musique baroque Ensemble Vocal. Eglise de St-Martin d'Uriage. 12€

C'est où?
U Uriage-Les-Bains - Parc d'Uriage
B Bourg de Saint-Martin d'Uriage
M Marais des Seiglières
T Tennis Club d'Uriage
O Boulodrome

zoom

Les concerts du Parc

Concerts gratuits tous les jeudis à 19 h.

- Jeudi 13 juin** : « **Novembre** » (duo de reprises internationales). Pour ouvrir la saison, un groupe amateur et passionné, au répertoire international aux accents pop-rock.
- Jeudi 20 juin** : « **Big Band de Seyssinet** » (jazz big band). Une formation orchestrale qui interprétera des standards du répertoire jazz.
- Jeudi 4 juillet** : « **Zanarelli** » (chansons).
- Jeudi 11 juillet** : « **Un ange passe** » (guitare/voix). Un duo emplie de soleil où résonne la passion du jazz et de la musique brésilienne.
- Jeudi 18 juillet** : « **Monsieur Bosseigne** » (Rock'n'roll). Le Rock'n'roll des années cinquante revisité par un trio débordant d'énergie et d'autodérision, au son très actuel. @



À la découverte de la maison Aribert

Dimanche 16 juin

Christophe Aribert propose de partager sa passion de la cuisine autour d'une dégustation champêtre gastronomique.

Le Chef doublement étoilé et sa brigade s'installent dans le Parc d'Uriage le dimanche 16 juin 2019 pour accueillir à partir de 17 h 30 tous les gourmands en quête de découvertes culinaires, avec l'ambition de révéler aux initiés et amateurs toute la richesse des produits grâce à des associations parfois surprenantes mais toujours mesurées. Toute l'équipe de la Maison Aribert préparera à la minute 5 bouchées dégustations inspirées des plats phares de la Maison Aribert. Au fil des stands et des préparations, le Chef et sa brigade dévoileront leurs tours de main et astuces. Les places sont disponibles en prévente à l'accueil de la "Maison Aribert" et à l'Office de Tourisme d'Uriage. Tarif unique : 25 €. @



Ce quatrième rendez-vous de la danse contemporaine amateur, sous la direction du chorégraphe Jean-Claude Gallotta, accueillera plusieurs compagnies venant de divers lieux de France sur des rythmes divers, du hip-hop au tango!

- **So schnell** (extraits), de Dominique Bagouet • Interprété par la Compagnie « 1 week-end sur 2 », Neuville de Poitou. En partenariat avec le dispositif danse en amateur et répertoire.
- **Carnivale.3**, de Raewyn Hill • Interprété par « Link Dance Company » Perth, Australie. En partenariat avec le Département Spectacle Vivants de Edith Cowan University Mount Lawley.
- **Formicidae II**, de Anne-Lise Clot • Interprété par « Chor'Art Compagnie », Roman-sur-Isère.
- **L'Homme à tête de chou** (extraits), de Jean-Claude Gallotta • Interprété par les élèves du Conservatoire de Grenoble. En partenariat avec le Conservatoire de Grenoble et avec le soutien de la Ville de Grenoble.
- **Voyage en Blablabus** (extraits), de Vladimir Pastoukhov • Interprété par les élèves du Conservatoire de Grenoble. En partenariat avec le Conservatoire de Grenoble et avec le soutien de la Ville de Grenoble.
- **Chronos**, de Redouanne Gadamy • Interprété par le groupe de création de l'école de danse Emilie Kern, Grenoble.
- **Entre les lignes**, de Karine Billot • Interprété par le groupe « In extenso », Vfj.
- **Emergence**, de Céline Bichaud et Marjorie Col • Interprété par « la Fabrique », cellule chorégraphique de l'association Ainsi Danse, Saint-Martin d'Uriage.

Enfin, comme de coutume, le bal démasqué fera le final avec tout le public qui aura envie de prendre part à ce flash mob! @

Dates à retenir

- ↳ **Vendredi 7 juin de 16 h à 17 h**
Visite des arbres remarquables du Parc
Inscription à l'Office de Tourisme d'Uriage – 6 €/pers.
- ↳ **Mardi 18 juin à 18 h**
Cérémonie commémorative de l'appel du 18 juin 1940
Monument aux morts devant la Mairie, suivie de l'apéritif offert par la municipalité.
- ↳ **Jeudi 21 juin**
Fête de la musique
Organisée par l'association « Cœur de Saint Martin d'Uriage » des commerçants du Bourg. Animation musicale festive et dansante, buvette et restauration. La soirée sera animée par la fanfare grenobloise « La Mort subite », gagnante du concours international des fanfares à Lille en septembre 2018. Inspirée des brassbands de la Nouvelle-Orléans, son répertoire explore tous les styles musicaux. Reggae, rock, jazz, funk, rythmes latins, ... il y en aura pour tous les goûts!



- ↳ **dimanche 23 juin**
Marché artisanal
Toute la journée dans le parc d'Uriage, une cinquantaine de stands, à caractère artisanal uniquement, proposeront bijoux, sculptures, céramiques, vannerie, terroir, herbes, bois, savons, textiles... Une belle opportunité pour découvrir ou redécouvrir, en flânant en famille ou entre amis, des savoir-faire originaux!



- ↳ **Jeudi 27 juin à 19 h**
Atelier de danse africaine
Rendez-vous sur place, Parc d'Uriage.

Office de tourisme > 04 76 89 10 27

EtatCivil2019

DÉCÈS

Sohm Jean	13 février
Bonnet-Gamard Clémentine, veuve Angelier	21 février
Reymann Roland	12 mars
Aujard Michel	15 mars
Expilly Jean	25 mars
Exbrayat Jean	29 mars
Nore Colette, veuve Cerrai	30 mars

Permanences

... de l'architecte

[04 76 59 77 22] Prendre rendez-vous au service Urbanisme

... juridique

[04 76 59 77 10] Prendre rendez-vous

... du médiateur-conciliateur de justice

[04 76 77 23 81] Prendre Rendez-vous
Les 1^{er} et 3^{ème} mercredis de chaque mois
de 9 h à 11 h 30 en mairie de Domène.

... Maison médicale de garde à Vizille

[Contacter au préalable 0 810 15 33 33
SAMU conseils médicaux]

Ouverte aux patients :

- la semaine en soirée de 20 h à 23 h
- le samedi après-midi de 14 h à 18 h,
- le samedi en soirée de 20 h à 23 h,
- le dimanche et jours fériés
de 9 h à 12 h, de 14 h à 18 h et de 20 h à 23 h

... Pharmacie de garde

[Serveur téléphonique 39 15]

Pour connaître la pharmacie de garde la plus proche, il suffit de se laisser guider par le serveur vocal et de saisir son code postal.
(0,45 €/minute + coût d'un appel)



Petite Annonce

Nourrice recherche emploi au domicile d'une famille ou deux familles si garde partagée. Expérience sur postes similaires : nourrissons, petite enfance, enfants scolarisés, + entretien maison. 06 12 62 08 54

Pour vos petites annonces : demande par courriel
communication1@mairie-saintmartinduriage.fr



Téléphone pratique

Standard	[04 76 59 77 10 04 76 59 07 03
Services techniques	04 76 59 77 20
C.C.A.S.	04 76 59 77 26
Pôle enfance-jeunesse	04 76 59 78 02
OTTU	04 76 89 10 27
Bibliothèque	04 76 89 54 87
Urbanisme	04 76 59 77 22
Services petite enfance	04 76 59 77 12
Service scolaire	04 76 59 77 24
Serveur cantine	04 76 54 99 65
Service communication	04 76 59 77 18
Fax état civil	04 76 59 78 03
Police pluri-communale	04 76 89 54 07
Urgence eau	04 76 98 24 27
Urgence électricité	09 72 67 50 38
RESA (Transport sur réservation)	0 800 941 103

www.saint-martin-uriage.com

Horaires d'ouverture

Mairie [04 76 59 77 10]

→ Lundi/Merc./Jeudi/Vend.	8h 12h	→ 14h30 17h
→ Mardi	8h 12h	→ 14h30 19h

Urbanisme [04 76 59 77 22]

→ Mardi	- -	→ 14h30 17h
→ Mercredi	8h 12h	→ - -
→ Vendredi	8h 12h	→ 14h30 17h

Agence Postale • Le Bourg

[04 76 00 15 31]

→ Mardi	9h 12h	→ 15h 19h
→ Mercredi/Samedi	9h 12h	→ - -
→ Jeudi/Vendredi	9h 12h	→ 15h 17h

Bureau Postal • Uriage [36 31]

→ Lundi/Mardi/Merc./Vend.	9h 12h	→ 14h 17h
→ Jeudi	9h 11h45	→ - -
→ Samedi	9h 12h	→ - -

Déchetterie de la Ronzière

[04 76 59 70 01]

Déchetterie gérée par la CCG, accessible à tous les Saint-Martinois
Horaires d'ouverture consultables sur

www.le-gresivaudan.fr ("100% pratique" > "Gestion des déchets")
ou par téléphone au 04 76 08 03 03

→ Mardi/Mercredi/Jeudi	- -	→ 13h 17h45
→ Vendredi	10h	→ 17h45
→ Samedi	8h30	→ 17h45

Y compris jours fériés sauf 1^{er} janvier, 1^{er} mai et 25 décembre

Déchetterie Intercommunale

[Route de Brié à Vaulnaveys-le-Haut]

Déchetterie gérée par la Métro, accessible à tous les Saint-Martinois
Horaires d'ouverture consultables sur

www.lametro.fr ("Vie pratique" > "Déchets")

Horaires d'été jusqu'au 31 octobre 2019

→ Du lundi au vendredi	9h30 12h	→ 13h 18h30
→ Samedi	8h	→ 18h30