

# saint-martin d'URIAGE

Énergie  
Mobilités  
Déchets  
Transitions

# Sobriété



Dossier - Pages 11 à 15

Journal trimestriel d'informations municipales des villages de Saint-Martin d'Uriage

Premier trimestre 2023 → Janvier - Février - Mars → Numéro 210

[www.mairie.saintmartinduriage.fr](http://www.mairie.saintmartinduriage.fr)



sommaire :: édito



### informations communales

Job d'été 2023 à la Mairie

PLU : enquête publique au printemps 2023

Bibliothèque : « L'heure du conte »

La Poste Relais : dans le Bourg

Trail Grenoble-Vizille : restrictions de circulation

Expression politique : « Changez d'air »

### Environnement

Plan Biodiversité

Reconnaître et éliminer les espèces envahissantes

Nettoyage de printemps : samedi 18 mars

Le compost : une solution logique...

Rénovation école élémentaire Petites Maisons

Le Troc à DéDé

Mobilité : covoiture, une alternative ...

Le CODIC travaille, le CODIC avance.

### Dossier > Société

Energie - Mobilités - Déchets

Transitions alimentaire et écologique

### social

FALC : Facile à lire et à comprendre

Multi-accueil Les Lutins : réaliser un rêve

RPE : Les nounous résistent

### écoles

Demandes de dérogations scolaires

APE Pinet : ski alpin

Pablo Neruda : une radio des lycéens

### associations saint-martinoises

Cadres Seniors Bénévoles

ADN : cours de dessins

Let'sTalk... welcome

ASEL : dentelle au fuseau, tennis de table, poterie, basket, stages de Pâques

Juku Aïkido Club : anniversaire

Uriage Handball

Roller Hockey pour tous

Part'Âge : du temps libre ?

### animation

Ciné-rencontre : « Quelle folie »

« L'école des cadres » sur France Inter

Les publications 2023 de l'office de tourisme

Belvédère : programmations / exposition

### entrenous

Etat civil

Permanences

### blocnotes

Téléphone pratique

Horaires d'ouverture des Services publics



4



16



19



22



25



26

4

informations  
communales

11

dossier  
Sobriété:

Énergie, mobilité, déchets, transitions...

16

écoles • social

19

associations

22

animation

25

entrouous

Etat-civil - Permanences

26

blocnotes

Numéros utiles - Horaires...



Imprimé sur papier recyclé  
avec des encres à base végétale

## Restez connectés avec les médias municipaux !



Consultez le **site Internet**, la page **Facebook SMU**  
et surtout la **Newsletter**  
(lettre d'information électronique hebdomadaire)



## Un bon moyen de disposer de l'information municipale « en temps réel » !

**Pas encore abonné(e) à la Lettre d'infos électronique de la mairie ?**  
Rien de plus simple : rendez-vous en page d'accueil du site Internet  
de la mairie pour vous abonner en 2 clics !  
L'abonnement est gratuit et peut être résilié à tout moment (option  
« se désabonner » au bas de chaque Newsletter). @

[www.mairie.saintmartinduriage.fr](http://www.mairie.saintmartinduriage.fr)



Le Journal de Saint-Martin d'Uriage est édité par le service communication de la Mairie.  
2, place de la Mairie - 38410 Saint-Martin d'Uriage • Tél. 04 76 59 77 10 • [www.mairie.saintmartinduriage.fr](http://www.mairie.saintmartinduriage.fr)  
Directeur de publication/Rédaction : **Peggy Briand** • Direction artistique : **Eric Chartier-Coton**  
Réalisation : **CHAPÔ.COM** Fontaine • Impression : **Imprimerie Notre-Dame** Montbonnot  
Régie publicitaire : commercialisation et réalisation **Eric Chartier** - regie.smu@groupe-c.com - 06 09 68 87 72  
2 900 exemplaires - ISBN 1270-0290 - Dépôt légal mars 2023

**Ce début d'année 2023 a vu l'adoption d'un scénario de retour à l'équilibre budgétaire nécessaire après la période complexe des deux années Covid et la forte perte de recettes qui en a résulté pour notre commune. Ce scénario prend en compte les résultats de la consultation citoyenne organisée à l'automne et notamment les remarques qui ont été formulées.**

Vous avez été nombreux à répondre à ce questionnaire et nous vous en remercions. Il était indispensable de vous associer à cette évolution significative du programme politique adopté en 2020. Vous avez donné un signal clair en faveur d'un scénario d'équilibre entre une augmentation des recettes de 250 000 € hors inflation et une baisse des dépenses du même montant, permettant malgré tout de conserver un haut niveau de service dans notre commune. Ce scénario sera notre feuille de route pour la fin du mandat. Des mesures structurantes sont déjà engagées comme le transfert de la piscine à notre intercommunalité ou la fermeture de l'agence postale communale. D'autres mesures touchant par exemple l'énergie vont suivre. Elles s'inscriront dans une recherche d'efficacité et de sobriété.

Lors de la crise Covid, chacun d'entre nous s'est interrogé sur son mode de vie et a imaginé un changement de cap, en privilégiant la qualité à la quantité, en ralentissant le rythme, en prenant davantage soin des relations avec ses proches, famille, amis et voisins, et en abordant ainsi la transition écologique, décidé mais sans fébrilité.

La crise énergétique a bousculé les agendas. La commune s'étant déjà engagée dans une politique de sobriété, elle a pu activer rapidement davantage de leviers pour accompagner la transition. Cela se réalise au niveau des services rendus à la population mais aussi en s'associant à des citoyens, pour nous faire évoluer, collectivement, dans de nouvelles pratiques plus vertueuses pour notre environnement. Le dossier de ce bulletin, consacré à la sobriété, vous permettra de prendre connaissance de ce qui se passe dans notre commune, de rejoindre les initiatives déjà lancées ou d'en proposer de nouvelles.

*Cécile Conry*

1<sup>ère</sup> adjoint à l'implication citoyenne  
et à la transition écologique

*Gérald Girard*

Maire  
de Saint-Martin d'Uriage

*Lors de la soirée de vœux  
aux habitants le 13 janvier.  
Aux côtés du Maire,  
de gauche à droite :  
Claudine Chassagne  
adjointe à l'agriculture  
et à l'économie locale-tourisme  
Cécile Conry  
adjointe à l'implication citoyenne  
et à la transition écologique  
Michel Deridder  
adjoint à la solidarité,  
au logement et au sport*



## Job d'été 2023 à la Mairie

La commune prévoit l'embauche d'un(e) jeune pour renforcer le service « affaires scolaires », selon les caractéristiques suivantes...

- **Période**, du 19 juin au 28 juillet
- **Emploi à mi-temps**, du lundi au vendredi de 8 h 30 à 12 h.
- **missions confiées**: accueil des familles pour les inscriptions aux services périscolaires, aide au traitement des inscriptions, saisie, mise à jour de tableaux de bord (logiciel libre office), vente de cartes de transport scolaire, mise sous plis de factures et tâches administratives diverses.

**Deux conditions sont requises pour postuler**: être âgé(e) de 18 à 21 ans et résider dans la commune.

Les jeunes intéressé(e) s doivent adresser leur candidature composée d'une lettre de motivation et d'un CV indiquant leur date de naissance, leur adresse et numéro de téléphone.

**Les candidatures doivent être envoyées avant le 3 avril 2023**, par courrier ou courriel à l'attention de Monsieur le Maire. Des entretiens avec les candidat(e)s sélectionné(e)s seront programmés pendant les vacances scolaires du mois d'avril. ☺



### Courrier

Mairie de Saint-Martin d'Uriage  
2, place de la Mairie  
38410 Saint-Martin d'Uriage

[recrutement@mairie-saintmartinduriage.fr](mailto:recrutement@mairie-saintmartinduriage.fr)

# PLU

## Plan Local d'Urbanisme



Les projets de PLU et de zonage des eaux pluviales arrêtés par le conseil municipal le 18 novembre 2022 seront soumis à enquête publique. L'enquête publique conjointe se déroulera du lundi 24 avril à 9 h au mercredi 24 mai 2023 à 17 h. Vous êtes tous invités à venir consulter le projet et à émettre vos observations.

## Enquête publique au printemps 2023

Le dossier d'enquête publique sera disponible à l'accueil de la mairie aux heures d'ouverture ainsi qu'en dématérialisé à l'adresse ci-dessous :

<https://www.registre-dematerialise.fr/4475>

Le commissaire enquêteur, M. Alain Monteil, tiendra des permanences en mairie les jours suivants :

- mardi 25 avril 2023 ..... de 9 h à 12 h
- jeudi 4 mai 2023 ..... de 14 h 30 à 17 h
- mercredi 10 mai 2023 ..... de 9 h à 12 h
- mardi 16 mai 2023 ..... de 14 h 30 à 19 h
- lundi 22 mai 2023 ..... de 9 h à 12 h
- mercredi 24 mai 2023 ..... de 9 h à 12 h et de 14 h 30 à 17 h

Le commissaire enquêteur invite également la population à participer à une réunion publique le vendredi 28 avril à 20 h à la Richardière.

Le déroulé de l'enquête publique et les grandes orientations du projet de révision du PLU seront présentés.

Pendant la durée de l'enquête, les observations pourront être consignées sur le registre d'enquête déposé en mairie ou sur le registre dématérialisé à l'adresse suivante :

<https://www.registre-dematerialise.fr/4475>

Elles peuvent également être adressées par écrit au commissaire enquêteur, par courrier ou par courriel.

M. le commissaire enquêteur  
Mairie de Saint-Martin d'Uriage  
2, place de la mairie  
38410 Saint-Martin d'Uriage

[enquete-publique-4475@registre-dematerialise.fr](mailto:enquete-publique-4475@registre-dematerialise.fr)

Suite à cette enquête publique, le commissaire enquêteur rendra un rapport et ses conclusions dans un délai d'un mois. Après prise en compte de ces rendus, le conseil municipal se réunira à nouveau pour approuver le PLU qui deviendra ensuite exécutoire.

Le service urbanisme est à contacter pour tout renseignement complémentaire. ☺

04 76 59 77 22 • [urbanisme@mairie-smu.fr](mailto:urbanisme@mairie-smu.fr)



## Bibliothèque municipale de Saint-Martin d'Uriage

### « L'heure du conte »

Un samedi matin tous les deux mois. L'équipe de la bibliothèque accueille petits et grands pour une heure d'histoire(s) racontée(s).

Contes magiques, revisités ou non, peuplés de créatures extraordinaires, emportent les enfants dans un univers imaginaire subtilement raconté par Arnaud Baroz, bibliothécaire

réfèrent Jeunesse, et Carole Buchholtz, son acolyte bénévole. Chaque séance est construite sur un thème, le plus souvent en lien avec l'actualité culturelle dans la commune ou à l'échelle du réseau des bibliothèques du Grésivaudan: présence d'auteur ou illustrateur « jeunesse », festival de littérature jeunesse...

Prochain rendez-vous : samedi 25 mars à 10 h 30, autour de la dessinatrice et autrice de bandes dessinées, Lucie Albon, dans le cadre de l'exposition « Coup de crayon » visible jusqu'au 14 mai au centre culturel Le Belvédère. ☺

Pour enfants à partir de 5 ans.  
Entrée gratuite et sans inscription.



© Michel Doris

## expression politique

### Liste « Changez d'air »

#### Finances communales (suite) : Scénario d'économies 2

[ Article en date du 31/01/2023 ]

La réunion publique organisée par la majorité municipale le 24 janvier 2023 a mis en évidence le dernier scénario d'économies à appliquer pour le budget de fonctionnement 2023.

Nos propositions formulées le 8 novembre 2022 auprès de M. le Maire n'ont vraisemblablement pas été entendues puisqu'il ne nous a jamais donné réponse. Il a fallu attendre un mail le 22 janvier de la majorité municipale présentant la réunion du 24 et notre demande d'informations réitérée pour obtenir quelques explications ! Aucune transparence !

Devant la pétition en ligne des parents d'élèves (justifiée), le Maire a consenti à quelques aménagements relatifs aux écoles.

En définitive le scénario 2 amendé reste identique : 250 000 € d'économies et 250 000 € de recettes supplémentaires. Economies sur les services et animations, et recettes supplémentaires (redevance d'occupation des sols du domaine public et augmentation des impôts – foncier bâti – de 6,5 %). Nous regrettons qu'un scénario 3, demandé par certains habitants lors de la réunion publique n'ait pas été retenu car la participation citoyenne est essentielle sur ce dossier d'importance.

Indemnités des élus : notre groupe a proposé de diminuer ce poste de 50 %. Le scénario retenu ne propose qu'une diminution de 10 000 € sur l'enveloppe annuelle : trouvons ensemble les vraies économies, sur tous les postes et pas seulement sur le personnel et les habitants.

Subventions aux associations : nous avons proposé une baisse de 50 % pour toutes les associations pour éviter que l'École de Musique ne pénalise trop fortement les subventions allouées aux autres associations.

Enfin, nous déplorons les « petites économies » effectuées : fermeture de l'agence postale du village, suppression des jets d'eau, du feu d'artifice, etc. ☺



Dernière  
minute

En lien avec la fermeture de l'Agence Postale communale, un point de contact « La Poste Relais » ouvrira début avril au Bourg. Florence Berger, du tabac-presse FLOBER, a en effet souhaité soutenir l'activité commerciale au Bourg en offrant ce service aux habitants. Nous l'en remercions. ☺



## Restrictions de circulation

Parcours Trail et Rando  
Grenoble-Vizille  
le dimanche 2 avril 2023

Deux parcours de trail sont prévus d'Eybens à Vizille et trois randonnées relieront Vizille au départ de Gières, d'Eybens et de Jarrie. Pour le bon déroulement de la manifestation et la sécurité des participants, les itinéraires empruntés seront fermés à la circulation. Seul le tracé du trail 30 km passera par Saint-Martin d'Uriage (à Villeneuve avant de rejoindre les crêtes de Brié). Toutefois les organisateurs attirent l'attention sur la fermeture de routes ou portions de routes à proximité de la commune. ☺

Informations > [www.grenoble-vizille.fr](http://www.grenoble-vizille.fr)



## PLAN BIODIVERSITÉ

Saint-Martin d'Uriage

### Un bon plan pour les amphibiens ...

**Nous, les tritons alpestres, tritons palmés, grenouilles rousses et autres crapauds communs, nous vous remercions pour vos actions en faveur de notre préservation!**

Fermer temporairement du 14 février au 15 avril la route forestière de Montrond jusqu'au parking des Seiglières nous sauve la vie et nous sommes plus tranquilles depuis que le Club nature CPN installe une protection autour de l'étang afin de protéger notre future progéniture.

Et, à Champ-Ruti, un panneau vous incite à la vigilance sur la présence de nos amies les salamandres.

Nous, les amphibiens, avons pour point commun de sortir des bois chaque fin d'hiver pour nous retrouver et nous reproduire. Certains d'entre nous viennent de très loin : plus de 3 km. Un défi compte tenu de notre taille!

Aux Seiglières, nous battons tous les records d'affluence de la commune et sommes plus d'un millier, mais chut! Vivons heureux, vivons cachés... @



### Sorties Nature en mai et juin à l'ENS Marais des Seiglières

Trois sorties nature / circuits découverte de l'Espace Naturel Sensible des Seiglières avec un accompagnateur nature :

- Dimanche 21 mai ..... de 14 h à 16 h  
« Promenons nous dans les bois »
- Dimanche 4 juin ..... de 9 h 30 à 12 h 30  
avec Estelle Maygnan, sylvothérapeute  
« Prenons un bain de forêt »
- Samedi 17 juin ..... de 10 h à 12 h  
« Traces et indices de la faune sauvage »

Renseignements et inscriptions auprès de l'Office de tourisme d'Uriage.

04 76 89 10 27

Animations gratuites proposées par **isère**



### Vous êtes curieux de nature ?

#### Participez aux activités des « Bio diversiteurs »!

Vous pouvez par exemple contribuer à une meilleure connaissance des corridors biologiques présentés dans l'Atlas de biodiversité communale et à leur préservation.

biodiversite@mairie-smu.fr



## QUIZ

Combien d'espèces végétales ont-elles été recensées dans la commune entre 1990 et 2000 ?

315    858    110

Combien de grands corridors biologiques y a-t-il dans la commune ?

2    4    6

Les réponses à ce quiz figurent dans le troisième fascicule de la collection Atlas de la biodiversité communale « Flore et continuités écologiques » distribué avec ce bulletin.



## Reconnaître et éliminer les espèces envahissantes



**Une espèce exotique envahissante est une espèce introduite par l'homme, volontairement ou non, sur un territoire hors de son aire de répartition naturelle, et qui menace les écosystèmes, les habitats naturels ou les espèces locales.**

### Le frelon asiatique A

✗ Comment le reconnaître ?

Le frelon asiatique a une taille légèrement plus petite que son cousin européen et a un corps sombre. Le nid peut avoir une forme ronde à ovale et est souvent perché haut dans les arbres.

✓ Pourquoi et comment l'éliminer ?

Le frelon asiatique est indirectement très dangereux pour la survie de l'Homme, car il se nourrit des abeilles, essentielles à la biodiversité, et désorganise les ruches. Il est important d'être vigilant et de s'en préoccuper le plus rapidement possible pour éviter sa dispersion. Pour s'en débarrasser il est possible de poser des pièges adaptés, ou, pour plus d'efficacité, de faire appel à des professionnels qui détruiront directement les nids.

Plateforme de signalement des nids > [www.frelonsasiatiques.fr](http://www.frelonsasiatiques.fr)  
Groupement de Défense Sanitaire Apicole > [apiculture.gds38@reseaugds.com](mailto:apiculture.gds38@reseaugds.com)

### Le moustique tigre B

✗ Comment le reconnaître ?

Il est particulièrement reconnaissable car son corps, légèrement plus petit que les espèces françaises, est noir rayé de blanc.

✓ Pourquoi et comment l'éliminer ?

Même si le risque est assez faible, le moustique tigre peut transmettre des maladies dangereuses comme la dengue et le chikungunya. Il est aussi très dérangeant car il pique même en journée contrairement au moustique commun, et peut provoquer des réactions allergiques importantes. Il faut éviter sa propagation en supprimant les points d'eau stagnante, en particulier les réservoirs d'eau (dans ce cas mettre un filtre fin à l'entrée du réservoir) et les récipients extérieurs, et penser à entretenir ses gouttières pour bien laisser l'eau s'écouler. Attention également aux terrasses sur plots construites sur une base imperméable!

### La renouée du japon C

✗ Comment la reconnaître ?

La renouée est une grande herbe pouvant atteindre 3 m de hauteur, avec des tiges creuses, érigées, rougeâtres, semi-ligneuses avec des nœuds marqués qui les font ressembler à des tiges de bambous. Les feuilles sont grandes, de forme ovales-triangulaires, pouvant atteindre 20 cm de long. Cette plante est à traiter avec une extrême attention, car elle a un impact très fort sur la biodiversité et est particulièrement envahissante.

✓ Pourquoi et comment l'éliminer ?

Les renouées empêchent la régénération des autres plantes, ce qui constitue de fait une atteinte aux milieux tels que les bords de rivières où elle prolifère.

Une fois installée, aucune technique d'élimination ne semble vraiment efficace à court terme. Pour cette raison il faut agir le plus vite possible en arrachant les petits plants avec un maximum de racines, et ce plusieurs fois par an, dans l'optique de l'épuiser. Il est préférable de ne pas la débroussailler. Attention à ne pas la broyer : les broyats peuvent bouturer et l'aider à se disperser (même s'ils ne mesurent qu'1 cm de long). Jeter ensuite les plantes dans des sacs fermés dans le bac d'ordures ménagères. Vous pouvez replanter des espèces de ligneux à forte croissance pour concurrencer la repousse.

### Le buddléia davidii D

✗ Comment le reconnaître ?

C'est un arbuste de 3 à 5 mètres de hauteur qui pousse souvent dans les terrains vagues, pouvant donner de belles fleurs, de couleur mauve ou violet foncé, pendant l'été.

✓ Pourquoi et comment l'éliminer ?

Il pose un réel problème au bord des rivières, bloque la régénération naturelle dans les forêts riveraines, concurrence d'autres espèces avec risque de disparition d'espèces endémiques des lits de torrents par modification du milieu et compétition.

L'arrachage manuel des jeunes pousses ou arbustes est considéré comme la méthode la plus efficace. L'utilisation d'un treuil ou la réalisation d'un tronçonnage suivi d'un dessouchage permet de compléter la méthode manuelle sur les sujets dont le tronc et le système racinaire sont plus développés. @

ENVIRONNEMENT



samedi 18 mars  
matin

Rendez-vous est donné à tous pour le traditionnel nettoyage de printemps de la commune

Avec le concours d'habitants, d'associations locales, de conseils de hameaux et des services municipaux, un grand rendez-vous de printemps à ne pas manquer! Venez équipés de vos gilets et gants (quelques équipements de dépannage pourront être fournis).

Des secteurs de nettoyage sont définis et différents points de rendez-vous sont proposés. Ils sont communiqués sur les différents supports de la mairie: site internet et Newsletter, panneau électronique d'affichage à Uriage, affiches.

En fin de matinée tous les groupes se retrouveront à 12h devant la mairie pour faire le bilan, recenser les tas des déchets encombrants à faire collecter par les services techniques et boire un verre ensemble. @



Une solution logique d'économie circulaire

En 2024, le compostage des biodéchets sera obligatoire, qu'ils soient issus de taille du jardin ou de cuisine.

Le compostage, une solution de tri avantageuse!

- cette obligation issue de la loi contre le gaspillage alimentaire permettra de réduire d'environ 20 à 30% le volume des déchets collectés;
- il offre la possibilité de réutiliser directement de la matière pour son potager ou les espaces verts;
- il évite les odeurs nauséabondes provenant des poubelles;
- il évite également le brûlage dans les incinérateurs de matière organique (à forte teneur en eau) qui est encore actuellement la première solution de traitement des ordures ménagères en France;
- c'est un excellent amendement pour les sols permettant d'augmenter le rendement d'un potager tout en favorisant la diversité dans le sol;
- cela fait du bien à la planète!

Les collectivités devront donc proposer en 2024 une solution de tri généralisée et spécifique des biodéchets pour leurs habitants.

La solution retenue dans le périmètre de la communauté de communes Le Grésivaudan (CCLG) est la mise en place de composteurs collectifs ou individuels, permettant d'éviter l'utilisation de camions pour la collecte.

La gestion du compostage peut paraître difficile, mais pas de panique: vous pouvez vous former et obtenir un composteur gratuitement en suivant un atelier de découverte du compostage (dates à retrouver sur le site internet de la CCLG) et lors de permanences de distribution dans les communes. Il y a aussi des projets citoyens autour du compostage...

<https://projets-citoyens-smu.org/>

Première permanence de distribution de composteurs: mercredi 7 juin de 8h à 12h à proximité du marché du Bourg. Attention: inscription préalable sur le site de la CCLG

Pour ceux qui n'ont pas la chance d'avoir un jardin privatif ou qui ne veulent pas gérer seul leur composteur, il est possible de s'organiser en collectifs d'habitants pour mettre en place un composteur à proximité de son habitation. Prendre contact avec Bastien Labigne à la CCLG.

Bon à savoir pour obtenir un compost de qualité

- Aérer régulièrement le compost lui permet de bien se décomposer sans produire de méthane et de ne pas surchauffer.
- Apporter de la matière carbonée en quantité suffisante (1/3 du volume) le rend équilibré. On peut réduire encore plus ses déchets en ajoutant de vieux cartons, essuie-mains, mouchoirs en papier...
- Garder une humidité suffisante mais pas trop importante pour garantir la décomposition de la matière. Il est parfois nécessaire de l'humidifier en été quand les périodes de chaleurs sont trop longues et l'apport de matière trop sec. @



CC Le Grésivaudan > [www.le-gresivaudan.fr](http://www.le-gresivaudan.fr)  
Bastien Labigne > [blabigne@le-gresivaudan.fr](mailto:blabigne@le-gresivaudan.fr)

Rénovation de l'école élémentaire des Petites Maisons  
Un objectif énergétique... et fonctionnel!

Les élus ont fait le choix de débiter les travaux énergétiques sur les bâtiments communaux par le groupe scolaire des Petites Maisons et de co-construire ce projet avec les utilisateurs du site.

La co-construction du projet

Les différents utilisateurs, enfants, enseignants, élus et parents d'élèves, agents communaux et associations ont été associés dès le début du projet et le seront tout au long du processus. Les premières phases de réflexion à l'automne 2021 ont permis de recueillir leurs expériences d'utilisateurs et d'écrire le programme de l'opération. Trois ateliers et un questionnaire auprès des enfants ont donné à tous la possibilité de s'exprimer et de faire connaître leurs priorités.

Les enfants ont été invités à faire part de leurs idées. Le « nuage de mots » (à droite) est créé à partir des réponses des enfants à un questionnaire sur « l'école de demain ».

Objectifs du projet

Sur la base de ces réflexions, une équipe de maîtrise d'œuvre, dont la mandataire est Fabienne Ferley de la "Fabrique architecte", a été sélectionnée en juillet 2022.

Le projet arrêté fin 2022 intègre des travaux répondant à trois objectifs:

1/ Une rénovation énergétique ambitieuse pour atteindre 60% d'économies en travaillant sur l'enveloppe intégrale des espaces d'enseignement: isolation extérieure et sous toiture pour supprimer les ponts thermiques, remplacement des huisseries, pilotage du chauffage, détecteurs de présence généralisés... Les matériaux biosourcés seront privilégiés au maximum.

2/ Une rénovation fonctionnelle pour une amélioration des conditions d'accueil et d'enseignement: agrandissement des salles de classe dépourvues d'atelier, installation d'un système de renouvellement de l'air



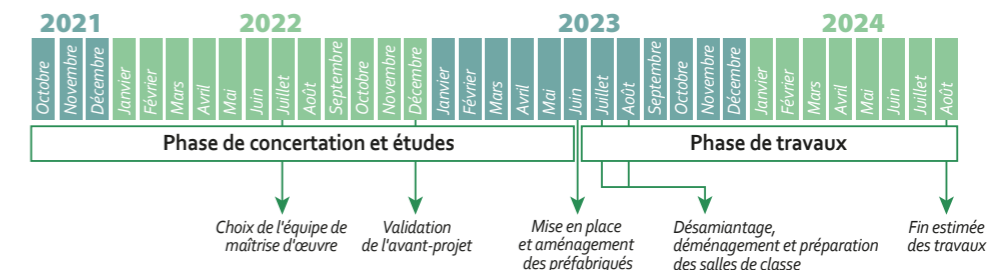
Ce nuage de mots est créé à partir des réponses des enfants à un questionnaire sur "l'école de demain". Plus de 100 participations et plus de 300 mots-clés!

favorisant l'attention des enfants, meilleure acoustique des locaux, amélioration des sanitaires pour les rendre plus fonctionnels et confortables, ...

3/ Des travaux d'entretien: reprise de l'étanchéité des toitures terrasse, désamiantage et remplacement de la couverture des salles de classe, mise aux normes électriques.

Coût de l'opération

Le budget est fixé à 2 000 000 € HT. Des demandes de subventions ont été déposées auprès de nos partenaires financiers dont le département de l'Isère qui a d'ores et déjà annoncé son soutien à hauteur de 350 000 €. Les réponses sur d'autres aides restent à venir.



Conséquences sur le fonctionnement

Pour permettre la réalisation des travaux en toute sécurité, de nouvelles organisations scolaires, périscolaires, de la cantine et du centre de loisirs seront nécessaires. Dès l'été 2023 le centre de loisirs sera transféré à Pinet (site scolaire). À la rentrée scolaire 2023, les activités du bâtiment concerné seront délocalisées dans d'autres locaux dont des préfabriqués. Une communication spécifique sera faite au cours du printemps par courriel auprès des familles et dans le prochain bulletin municipal. La Mairie communiquera régulièrement tout au long de l'avancée des travaux.

Planning des travaux

Ils s'échelonneront sur toute l'année scolaire 2023-2024. Voir frise ci-dessous. @

## lité Mobilité Mobilité Mobilité Mobi

Réfléchissons ensemble à des alternatives à la voiture

**D'après l'ADEME, la voiture est le moyen de transport le plus polluant, responsable de 16% des émissions de CO2 en France, la pollution de l'air en particules fines est la troisième cause de mort prématurée, et tout cela pour en moyenne 1,07 passager par voiture sur les trajets domicile-travail\*.**

Par ailleurs, les futurs travaux dans la combe de Gières impacteront très fortement notre mobilité : autant nous préparer ! Moins de voitures, moins de bouchons !

Le groupe citoyen Mobilité SMU se mobilise pour trouver des alternatives à la voiture. Plusieurs pistes sont explorées en sous-groupes : vélo, covoiturage, transport en commun. Chacun de vous peut contribuer. Rejoignez-nous en nous contactant par courriel.

### Covoiturage

Le sous-groupe covoiturage cherche (et trouve) des pistes pour développer les pratiques de covoiturage.

«Covoit'Uriage en mars» : un mois fort pour tester, expérimenter, faire des rencontres, se lancer dans le covoiturage. Jusqu'à fin mars, laissez votre voiture au garage ou remplissez-la en covoiturant. Une bonne occasion de tester les différentes applications de covoiturage (Mcovoit, Mov'ici, Karo...) ou la solution Covoit'Uriage que nous mettons en place. Nous avons besoin de vos retours !

Mise en place de la solution Covoit'Uriage : création de communautés par point de départ-destination. Sur le modèle mis en place dans le Vercors, nous vous proposons un ensemble de « lignes » qui correspondent chacune à un groupe sur l'application Signal (existe sur smartphone, sur PC et mac). Vous pouvez vous abonner à autant de groupes que vous le souhaitez (pour des trajets réguliers ou ponctuels) et vous désinscrire tout aussi facilement. Cette proposition est évolutive. Pour nous proposer une nouvelle destination ou nous faire des suggestions, écrivez au groupe "Covoiturage". @

**Le groupe de travail mobilité**  
(groupe citoyen)



<https://projets-citoyens-smu.org/2023/01/29/covoituriage/>

[mobilite@mairie-smu.fr](mailto:mobilite@mairie-smu.fr)  
[covoit.uriage@gmail.com](mailto:covoit.uriage@gmail.com)

\* source :  
<http://macop21.fr/defis/je-partage-mon-vehicule>

## Un nouveau réseau d'échange d'informations sur l'écologie dans la commune

Le CODIC travaille, le CODIC avance...

Outre l'accompagnement aux différents projets à l'initiative des citoyens, le Comité D'Implication Citoyenne (CODIC) vous informe qu'une toute nouvelle liste de diffusion vient d'être créée par des habitants à destination des habitants de la commune s'intéressant aux questions écologiques et environnementales. Ce réseau a pour objet la diffusion de messages en lien avec l'écologie sur la commune : événements, projets, groupes de travail, etc. Les abonnés pourront recevoir ou envoyer des messages à cette liste. Des membres du

CODIC en assurent la modération. **Attention** : les messages doivent être courts, concerner la commune ou les communes adjacentes, être bienveillants et constructifs, rédigés dans un français correct et ne pas être partisans politiquement. En outre, les messages ne devront pas comporter de fichier attaché. Pour s'inscrire, il suffit de cliquer sur « s'abonner » sur le site. @

<https://framalistes.org/sympa/info/info-ecologie-smu>



# Sobriété...

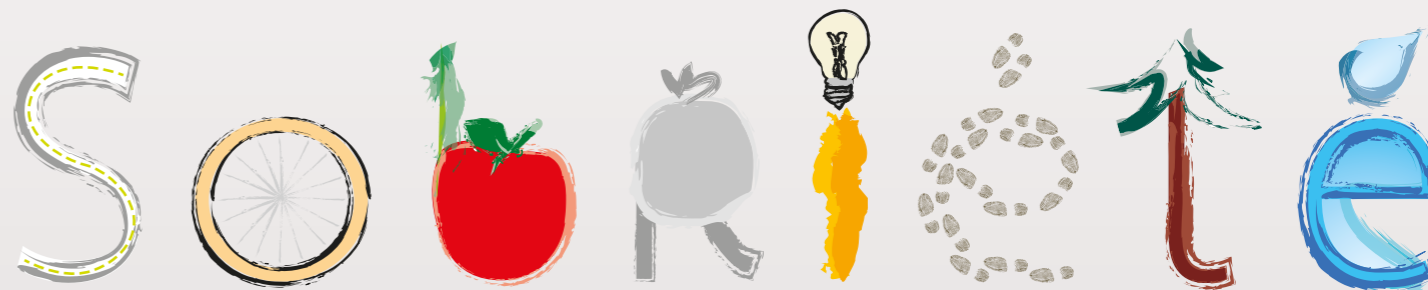
Une démarche engagée depuis des années et renforcée depuis 2020

La commune est engagée depuis des années dans un Plan Climat adossé au plan climat air énergie territorial - PCAET - du Grésivaudan, dont la stratégie et les orientations pour 2030 ont été adoptées en Conseil communautaire le 31 janvier 2023, avec des actions menées en direct et/ou avec des habitants.

Les principes fondamentaux de la transition énergétique que sont sobriété, efficacité et renouvelable (scénario négaWatt) sont déclinés dans notre commune en quatre axes plus larges de transition écologique : énergie, mobilités, déchets et transition alimentaire.

La tension actuelle sur le coût de l'énergie et la raréfaction des matériaux pour la produire nous exhortent à œuvrer encore davantage pour cette transition.

Énergie • Mobilités • Déchets • Transition alimentaire • Transition écologique



## Très beau succès de la seconde édition du Troc à Dédé

Plus de 150 personnes, soit une fréquentation en progression, se sont déplacées pour le Troc à Dédé le 15 janvier dernier. Un grand nombre d'objets ont été troqués, des chaussures de ski à la tondeuse à gazon, en passant par quantité de jeux, ustensiles... Avec toujours autant d'échanges et de sourires ! C'est une espace pour se rencontrer, discuter autour d'un café, flâner, donner et recevoir !



À noter sur son agenda !  
Deux prochains rendez-vous :

• **Dimanche 14 mai**

**Troc à Dédé « spécial Été »** : avec un focus sur les objets en lien avec les loisirs d'été, le matériel et outils de jardinage, les vélos et trottinettes etc. Les autres objets sont aussi acceptés. Dans tous les cas, merci d'apporter des objets en bon état.

• **Dimanche 26 novembre**

**Troc à Dédé de Noël** : focus sur les jeux, jouets et décorations de Noël. @

**Le collectif Déchets Décroissants**  
(Dédé)

[contact-dede-smu@framalistes.fr](mailto:contact-dede-smu@framalistes.fr)



# Énergie

## Sobriété et efficacité dans les bâtiments

La commune possède une quarantaine de bâtiments qui nécessitent pour nombre d'entre eux des rénovations. Les travaux à engager sont priorisés pour établir un plan d'actions. Les investissements sont optimisés en fonction des gains énergétiques escomptés et prennent en compte la vétusté des équipements, notamment des chaudières.

Cette politique de sobriété et d'efficacité s'est renforcée avec l'obligation pour les communes de respecter un décret national de 2019 (voir encadré) prescrivant les modalités de mise en œuvre de l'obligation de réduction des consommations d'énergie dans les bâtiments à usage tertiaire.

- La mairie et la maison des Arts ont ainsi été rénovées avec mise en place de chaudières à granulés.
- Les études pour la rénovation énergétique de l'école élémentaire des Petites Maisons sont bien avancées et les travaux programmés en 2023/2024 (voir article page 9).
- Une gestion centralisée de la température des bâtiments communaux a été mise en place lors du mandat précédent avec une adaptation du chauffage à la fréquentation. Cette gestion va encore être affinée avec l'adaptation des consignes de température au type de pratique : 15 °C pour les activités physiques, 19 °C pour les activités de détente...
- Du côté des citoyens engagés, un groupe s'est formé autour des Ambassadeurs de l'énergie pour accompagner les habitants dans leur démarche de rénovation énergétique avec le "Point Info Énergie", dispositif public d'accompagnement à la rénovation énergétique, pour des conseils et aides financières.

## Sobriété et efficacité dans l'éclairage public

Un plan de rénovation de l'éclairage public est décliné depuis 2019 avec la mise en place de luminaires plus performants.

L'extinction de l'éclairage public, précédemment de 23 h à 5 h, a été étendue de 22 h à 6 h depuis décembre 2022, sauf pour Uriage, ainsi qu'au Sonnant les week-ends, le Casino des jeux et la discothèque nécessitant un éclairage pour des raisons de sécurité.

## Énergies décarbonées

- La commune s'approvisionne sur un contrat d'énergie verte depuis 2016 via le syndicat TE38.
- Grâce à la centrale villageoise Grési21, dans laquelle la Commune a pris une participation, des panneaux photovoltaïques ont été installés progressivement depuis 2018 sur les toitures de 3 habitations privées et de 4 bâtiments publics : école maternelle des Petites Maisons, Belvédère, maison des Arts, ferme de Loutas. La production totale en 2022 est de 93 MWh dont 43 sur le parc public. D'autres projets vont voir le jour. À l'initiative de cette centrale villageoise, on trouve des citoyens de la commune qui se sont regroupés dans « Watt au Balcon » en 2014.
- Des chauffe-eau solaires contribuent à chauffer l'eau sanitaire sur 4 bâtiments dont la ferme de Loutas et la crèche de Pinet.
- Une micro-centrale hydroélectrique turbine l'eau potable au Replat de Pinet depuis 2012, pour une production de 333 MWh en 2022, soit un peu plus de 30% de la consommation électrique annuelle de la mairie.

**Sobriété, efficacité, renouvelable : d'autres projets seront déployés par la commune dans les prochaines années! Et vous?**

## Vos contacts pour agir

### Les Ambassadeurs de l'énergie

☎ smu.ambassadeurs-energie@orange.fr

### Point info énergie

☎ infoenergie@ageden38.org 🌐 www.ageden38.org

☎ 04 76 23 53 50

### CC Le Gresivaudan

🌐 www.le-gresivaudan.fr > 100% Pratique + Rénov'ÉnerGie

☎ 0 801 902 138 (N° vert gratuit)

Le Décret n°2019-771 du 23 juillet 2019 relatif aux obligations d'actions de réduction de la consommation d'énergie finale dans les bâtiments à usage tertiaire, dit « décret tertiaire », impose pour les bâtiments tertiaires publics et privés de plus de 1000 m<sup>2</sup> des objectifs de réduction des consommations énergétiques par rapport à une consommation de référence :

Objectif 2030 : -40%

Objectif 2040 : -50%

Objectif 2050 : -60%



# Mobilités

## Offres complémentaires aux transports en commun

La mobilité est une compétence portée par le Syndicat Mixte des Mobilités de l'Aire Grenobloise (SMMAG). Cependant la commune est active pour l'articulation des différents projets sur son territoire.

De nouvelles lignes sont apparues au cours des dernières années et derniers mois, comme la ligne "M'Covoit ligne + " à partir d'Uriage. L'auto-stop se réorganise sous l'appellation "M'Covoit Pouce" avec la mise en place d'un panneau à sélection de directions à l'entrée de la combe du Sonnant à Gières en plus des panneaux répartis sur la commune. D'autres actions sont menées par le collectif Mobilité SMU (voir article « Mobilité » page 10).

Nous travaillons aussi avec les associations pour développer le covoiturage pour les activités, et la commune s'est portée volontaire pour l'expérimentation Mobipa (projet de mobilité inclusive pour les personnes âgées) avec l'Université Grenoble Alpes.

## Mobilités actives : pour le climat et la santé!

En termes d'infrastructures, la première phase de travaux de la voie verte entre le bourg et le château a démarré en octobre 2022.

Les études de la deuxième section, permettant de joindre le château à Uriage, sont en cours de finalisation.

Des arceaux à vélos ont été positionnés à côté de plusieurs équipements et un abri à vélos sécurisé a été installé à Uriage.

## Accompagnement à la mutation vers les véhicules électriques

La commune souhaite la mise en place d'une deuxième borne de recharge électrique sur son territoire, de préférence dans le Bourg.

Elle est active pour cela auprès de la structure TE38 qui planifie le déploiement et l'installation de ces bornes. Elle poursuit aussi la conversion vers l'électrique du parc de véhicules et d'équipements communaux chaque fois que possible (existence d'une solution technique satisfaisante).



## Bon à savoir

Selon les dernières informations connues, les travaux de raccordement des eaux usées au réseau de collecte et traitement Aquapole vont engendrer des difficultés de circulation dans la Combe à partir de la fin d'année 2023 ou début 2024. Un groupe de citoyens s'est mobilisé aux côtés des élus pour réfléchir globalement à nos mobilités et trouver des solutions pendant les travaux pour rejoindre l'agglomération mais aussi faire ses courses dans la Combe.

## Vos contacts

- 🌐 www.mobilites-m.fr > Se déplacer + Covoiturage
- Pour rejoindre le groupe de citoyens "Mobilité SMU"**
- ☎ mobilite@mairie-smu.fr







# Déchets

## Réduction et tri

La collecte et le traitement des déchets sont organisés par la communauté de communes Le Grésivaudan (CCLG).

La commune reste dynamique pour accompagner le travail de la CCLG sur son territoire, notamment pour la réduction de nos déchets, action indispensable pour faire face à la raréfaction des ressources et à la pollution, en même temps que pour réduire le transport et le traitement coûteux en énergie.

La CCLG propose de nombreuses actions pour les habitants : achat groupé de broyeurs, formation et fourniture de composteurs, campagnes de sensibilisation au tri... (voir page 8).

La commune a mis en place un compostage des déchets fermentescibles de la cuisine centrale en 2019.

**Les bio-déchets ne seront plus acceptés dans les ordures ménagères à partir du 1<sup>er</sup> janvier 2024.**

Tous les déchets végétaux issus de l'entretien des espaces municipaux (tontes, tailles, ramassage des feuilles...) sont valorisés sur nos espaces verts (paillage, compostage, mulching...) et/ou proposé aux permaculteurs professionnels locaux.



## Réparation et troc

L'association **Repair Café** redonne vie à vos équipements cassés. Ses bénévoles vous accueillent le 2<sup>ème</sup> vendredi du mois de 17 à 19 h à la Maison des associations.

L'association **Ozanam** est aussi très active à deux pas de chez nous (Vaulnaveys-le-Bas).

En complément, le collectif **DéDé** (Déchets Décroissants) propose des actions pour réduire la production de déchets. Deux trocs ont déjà eu lieu à la Richardière, en septembre 2022 et janvier 2023, et d'autres sont prévus (voir article page 10).

## Vos contacts

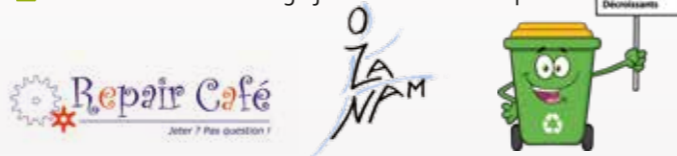
www.le-gresivaudan.fr > 100% Pratique + Gestion des déchets

Pour rejoindre le groupe de citoyens "DéDé"

contact-dede-smu@framalistes.org

À consulter, dossier du bulletin municipal n° 198, téléchargeable « Réduction des déchets »

mairie.saintmartinduriage.fr > Bulletins municipaux



# Transition alimentaire

## Production agricole locale et confection locale de repas

La commune s'est investie depuis des années pour préserver l'agriculture locale, avec notamment le soutien aux filières agricoles (acquisition de la ferme de Loutas, maintien de trois marchés et d'un marché fermier mensuel, accompagnement à l'installation de La Combe Gourmande...), mais aussi la préservation des surfaces agricoles dans l'élaboration de son Plan local d'urbanisme (PLU).

Le mouvement s'est amplifié avec le projet alimentaire inter-territorial de la grande région grenobloise (PAiR) où les actions de la commune ont pu s'inscrire et se développer. La restauration collective, qui s'appuie pour ses approvisionnements sur "Mangez bio Isère" et "Un plus Bio", a atteint le niveau 1 du label "En cuisine" d'Ecocert et satisfait aux exigences de la loi Egalim qui impose 50% de produits durables dont 20% de bio.

L'objectif est de progresser encore dans ce label. Des repas végétariens sont aujourd'hui proposés dans les écoles tous les jours sur inscription et une fois par semaine pour tous. Des actions visant à réduire le gaspillage dans les restaurants communaux sont mises en œuvre depuis des années par l'adaptation de la production des repas au décompte précis des convives, mais aussi par la sensibilisation des enfants.

Chaque année, la Foire de Pinet organisée par l'association des agriculteurs de Saint-Martin d'Uriage (ADASMU) et soutenue par la commune permet de faire connaître les métiers de l'agriculture de notre commune et de nouer le dialogue avec les habitants. Aujourd'hui, la très grande majorité de la production agricole locale est consommée dans les assiettes des Saint-Martinois.

## Alimentation de qualité et solidarité

Afin que chacun puisse bénéficier des produits locaux, les services de la commune (CCAS et agriculture) ont organisé avec l'AMAP Saint-Martinoise la distribution des paniers non utilisés pendant l'été à des habitants ou des réfugiés accueillis par Belledonne Solidaire. Cette action doit être reconduite avec le réseau des AMAP, la CAF et le CCAS.

## Terres agricoles sanctuarisées

La préservation de l'agriculture va s'ancrer dans un document indispensable pour garantir la destination des parcelles agricoles sur le long terme : le Périmètre de protection et de mise en valeur des espaces Agricoles Et Naturels périurbains (PAEN). Les réflexions vont s'accélérer suite à l'adoption du Plan Local Urbanisme. Ce périmètre est accompagné d'un plan d'actions à l'échelle du Grésivaudan pour soutenir le développement de l'agriculture sur notre territoire : veille foncière, aide à l'installation des porteurs de projet, dialogue entre habitants et agriculteurs, etc.

## Vos contacts

Des citoyens se regroupent actuellement autour du thème de la transition alimentaire. Une première fresque de l'alimentation a été réalisée en octobre auprès d'une vingtaine de personnes dans le cadre du mois de la transition alimentaire.

Carte "consommez local"

www.le-gresivaudan.fr > Manger local

pait-transition-alimentaire.org

Pour rejoindre le groupe de citoyens "Transition alimentaire"

atel@mairie-smu.fr

À consulter...

Bulletin municipal n° 202, téléchargeable

mairie.saintmartinduriage.fr

Rubrique "Bulletins municipaux"

"A la ferme au pays d'Uriage"

Édité par l'Office de Tourisme d'Uriage

uriage-les-bains.com

Rubrique "Séjourner > Infos pratiques"



# Transition écologique

## Un Plan Climat et un Plan Biodiversité

Le bilan des actions menées après deux ans et demi de mandat est en accord avec les engagements signés du Pacte pour la Transition et est accessible sur le site de la commune.

Notre politique de transition écologique se décline non seulement à travers le plan Climat mais aussi dans le plan Biodiversité, pour accompagner notre commune dans une démarche de territoire engagé pour la nature.



## Et vous ?

Vous ne voulez plus rester seul(e) avec vos réflexions, vous voulez agir en étant épaulé(e), vous voulez partager vos réussites...

Pour s'informer et échanger avec d'autres, un collectif de citoyens propose chaque mois et sur sollicitation des Fresques du climat. N'hésitez pas à les contacter :

fresqueduclimat.smu@gmail.com

Cinq groupes de travail citoyens vous accueillent pour réfléchir, proposer, agir...

Les ambassadeurs de l'énergie, Mobilité SMU, Les DéDé, Transition alimentaire, Les biodiversitaires.

Toutes les informations sont à retrouver sur le site citoyen :

https://projets-citoyens-smu.org/

## Facile A Lire et à Comprendre



# FALC

Pour information, le texte ci-contre respecte quelques normes FALC :

- police d'au moins 14 points ;
- texte aligné à gauche ;
- nombres en chiffres ;
- pas de %, ni d'abréviations ;
- pas de mots en italique ;
- utiliser des puces pour les listes.

NDLR. Nous prenons grand soin de la réalisation de votre journal municipal, mais ces règles ne peuvent malheureusement pas être déclinées systématiquement... au risque de devoir imprimer un magazine de plus de 50 pages ! Nous recherchons l'équilibre entre volume de l'information et aisance de lecture.



## La commune s'engage pour une société inclusive qui accorde toute leur place aux personnes en situation de handicap.

En France aujourd'hui, 12 millions de personnes de tous âges connaissent une situation de handicap. Beaucoup sont atteintes d'un handicap non visible. Toutes partagent des difficultés d'accès aux services, aux transports, à la culture, aux loisirs...

Penser l'accessibilité, c'est imaginer « la conception de produits, d'équipements, de programmes et de services qui puissent être utilisés par tous, dans la mesure du possible, sans nécessiter ni adaptation ni conception spéciale ». C'est l'accès à tout pour tous.

Au niveau communal, il s'agit de garantir l'accès aux droits et de s'opposer à toute forme de discrimination. Une commission Santé-Handicap a été créée au sein du Centre Communal d'Action Social et travaille en lien avec la commission communale Accessibilité. Nous souhaitons nous appuyer sur le bilan du mandat précédent (réalisation en 2015 de l'agenda d'accessibilité programmée), recueillir les besoins et attentes de chacun(e) et adapter les réponses dans une logique d'usage.

### Nos principaux objectifs sont :

- Poursuivre la mise en œuvre des actions prévues à l'agenda d'accessibilité et la mise en application des textes réglementaires.
- Développer l'accessibilité numérique.
- Mettre en place des dispositifs permettant l'accueil des personnes sourdes et malentendantes.
- Promouvoir un lieu participatif de définition des actions à mener tenant compte des besoins exprimés par les habitants.
- S'assurer que l'accessibilité est examinée dans tous domaines : mobilité, déchets, participation citoyenne, numérique...
- Poursuivre la mise en accessibilité des lieux publics accueillant des enfants : accueils collectifs jeunes enfants, écoles, périscolaire...
- Systématiser une version « Facile A Lire et à Comprendre » pour les informations municipales.
- Être exemplaire dans l'emploi des personnels bénéficiant de l'Obligation d'Emploi.

Marie-Paule Balicco

Conseillère déléguée aux ressources humaines et à l'accessibilité.



### Multi accueil Les Lutins

## RÉALISER UN RÊVE

Certains enfants voient les pompiers comme des héros avec leurs gros camions, la grande échelle, la sirène... Grâce au pompier « Dédé » du centre de secours « Les Vaulnaveys », treize enfants du multi-accueil des Lutins ont pu découvrir ce lieu.

Sept parents et trois professionnelles de l'équipe du multi-accueil « Les Lutins » ont accompagné cette sortie à la caserne afin d'assurer la sécurité et de respecter le taux d'encadrement nécessaire.

Tenir la lance à incendie, essayer des casques de pompiers et même monter dans le camion ont ravis les enfants !

D'autres sorties devraient être organisées au cours de l'année.

Encore un grand merci aux pompiers et particulièrement à « Dédé » d'avoir permis aux enfants (et aux adultes) de vivre cette belle expérience. @



## Les nounous résistent !

Le Relais Petite Enfance d'Uriage (RPE) rencontre des difficultés de fonctionnement depuis le départ de son animatrice il y a un an. Les assistantes maternelles témoignent.

Bien que l'offre d'emploi pour le poste d'animatrice n'intéresse pas (ou que les personnes intéressées ne correspondent pas au profil recherché), nous n'avons pas baissé les bras.

Nous continuons à proposer de nombreuses activités mises en place au RPE, telles que la motricité, les activités manuelles, ainsi que des activités en extérieur (sorties montagne, ferme, promenades en forêt) ou la visite de musées...

Sans animatrice il est plus difficile de mobiliser le budget alloué, aussi nous déplorons l'absence d'intervenants extérieurs (spectacle de Noël, musiciens...) tant appréciés des enfants.

Mais nous ne perdons pas espoir, nous continuons à nous former chaque année et à croire au recrutement d'une nouvelle animatrice.

Toute nounou qui souhaite nous rejoindre sera la bienvenue.

Vous pourrez trouver nos coordonnées sur le site de la mairie, dans la liste des assistantes maternelles. @

**Le trio de nounous**

Sabine, Caroline et Karine

mairie.saintmartinduriage.fr  
Rubrique Petite enfance  
> Structures d'accueil Petite enfance



## Demandes de dérogation scolaire

Les familles souhaitant faire une demande de dérogation pour l'année scolaire 2023-2024 (demande de scolarisation dans une autre école que celle de secteur) doivent adresser un courrier à l'attention de Monsieur le Maire avant le 15 avril 2023.

Les demandes seront examinées par la commission Education-Enfance-Jeunesse et le directeur de chaque école courant mai. Les familles seront ensuite informées individuellement de la réponse. @

Monsieur le Maire  
Mairie de Saint-Martin d'Uriage  
2, place de la mairie - 38410 Saint-Martin d'Uriage



## Ski alpin à l'école de Pinet

Les élèves des classes de CE2, CM1 et CM2 de l'école de Pinet ont pu participer à un projet ski et ont été heureux de prendre des cours avec des moniteurs de l'École de Ski Français (ESF) durant cinq matinées à Chamrousse.

Ce projet a été rendu possible grâce aux commerçants et aux enseignants de la commune qui ont généreusement offert de nombreux lots pour la tombola servant à couvrir en grande partie les frais occasionnés. L'association des parents d'élèves (APE) de Pinet tient à les remercier chaleureusement pour leur soutien et leurs dons! L'APE remercie aussi tout particulièrement l'équipe pédagogique pour son investissement qui a permis de concrétiser ce projet! @



## UNE RADIO DES LYCÉENS À PABLO NERUDA



Le service jeunesse de la commune accompagne les jeunes du lycée Pablo Neruda pour le montage de leurs projets dans le cadre du Conseil de Vie Lycéen (CVL).

Depuis 2021, le service jeunesse a œuvré pour répondre à des appels à projets et obtenu ainsi un soutien financier pour que le lycée dispose d'une radio interne dotée de matériel de qualité.

Cette radio est désormais en place et diffuse tous les lundis et les jeudis de 12 h 30 à 13 h 40 de la musique libre de droits et des flashs infos pour tous les lycéens.

Si cela est validé par le chef d'établissement, les élèves référents, Maïwenn, Lania, Elisa et Xavier, ont pour objectif d'évoluer vers une diffusion quotidienne.

Pour plus d'informations sur ce projet ou pour y adhérer, contacter le coordinateur jeunesse. @

Yannick Romero  
04 76 59 07 09 - yannick.romero@mairie-smu.fr

## cadres seniors bénévoles

### Pour les cadres à la retraite

L'association Cadres Seniors Bénévoles (CSB) est une association de dirigeants, cadres et ingénieurs à la retraite qui mettent bénévolement leurs expériences et leur disponibilité au service des PME de notre région.

Aux dirigeants d'entreprise ou d'associations, CSB offre l'expérience d'une quarantaine d'anciens dirigeants dans des domaines variés (gestion de projets industriels, finances, normes de qualité, marketing, ressources humaines, etc.).

Aux porteurs de projets de création ou de reprise, CSB offre un accompagnement sur mesure pour réussir, de l'idée initiale à la réalisation du projet.

Aux étudiants, CSB offre une aide à la rédaction de CV et lettres de motivation et organise des simulations d'entretien de recrutement.

Aux cadres en reconversion ou en recherche d'emploi, nos conseillers offrent un accompagnement personnalisé.

Vous appartenez à une de ces catégories et avez besoin d'être soutenu? Vous êtes un cadre à la retraite avec un peu de temps disponible? CSB vous offre une opportunité de rester actif, utile aux jeunes tout en restant libre de choisir vos missions. @

Yves Roulet

04 76 04 76 54  
cadres.seniors.benevoles@gmail.com  
www.cadres-seniors-benevoles.com



## L'association propose des cours de dessin à la maison des associations

Information importante pour les collégiens! Que vous souhaitiez suivre un stage du dessin au manga (prochain stage prévu les 11, 12 et 13 avril), un ministage (chaque premiers mercredis du mois) ou un cours, pensez à la carte Tatoo, qui remplace cette année le Pack' loisirs.

ADN est partenaire de la carte Tatoo. Profitez-en pour découvrir nos ateliers de dessin et manga: 60 € sont financés par le Département de l'Isère. Et un bonus culture de 45 € est financé par la CAF de l'Isère pour les familles dont le quotient familial est inférieur à 800 €, soit une possibilité de 105 € d'avantages au total! @

artdapnature@gmail.com - 06 03 11 20 91  
ADNSMU



## Welcome to Let's Talk 2023

English conversation and library

Vous souhaitez entretenir et/ou améliorer votre niveau en anglais? Rejoignez-nous! Notre enseignante Tamarah anime cette année trois séances de conversation pour adultes avec trois niveaux différents (maximum 6 élèves par cours). Il reste quelques places.

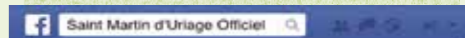
Si vos enfants ont émis le souhait de s'initier au japonais, contactez-nous! Ils seront encadrés par Ryo pour l'apprentissage de cette nouvelle langue.

Enfin, si vous souhaitez simplement emprunter livres et jeux en anglais, sans suivre de cours, une simple adhésion de 10 € à notre association vous donne accès à notre bibliothèque, largement garnie cette année de nouveaux livres et jeux pour adultes et enfants. Cette adhésion permet aussi de participer aux activités proposées par l'association telles que la projection de films en anglais, et en projet, un après-midi jeux de société et des balades animées en anglais.

Pour clôturer l'année 2022, pour le plaisir de tous, nous avons offert à nos adhérents, avant Noël, la projection du film Yentl en anglais sous-titré, précédée d'une sympathique collation partagée. @

La Direction Collégiale

letstalksmu@gmail.com  
https://letstalksmu.webs.com



Les associations Saint-Martinoises souhaitant communiquer par l'intermédiaire de Facebook sur leur actualité sont invitées à adresser un courriel à: facebook@mairie-saintmartinduriage.fr



## Poterie

### Atelier poterie pour tous un samedi par mois de 16 h à 18 h

Depuis quelques années la section poterie propose différents ateliers et stages afin de satisfaire une demande grandissante et variée pour tous les âges. Un samedi par mois, vous pouvez vous inscrire de façon ponctuelle à des sessions « poterie pour tous », que vous soyez débutant ou plus expérimenté dans le travail de la terre. De l'apprentissage de la poterie (avec ou sans le tour) jusqu'au modelage d'objets utilitaires et la sculpture de grandes pièces, Estelle vous montre tous les secrets de l'argile. L'apprentissage se veut ludique et personnalisé. On se retrouve donc, ados, adultes ou en famille (enfants dès 4 ans) le samedi de 16 h à 18 h.

Prochaines sessions les 1<sup>er</sup> avril, 13 mai et 3 juin dans notre atelier au rez-de-cahussée de la maison des Associations. N'hésitez pas à nous rejoindre. Les inscriptions en ligne sont ouvertes sur notre site internet. @

poterie@asel-smu.fr  
Estelle Rajat > 06 17 67 34 15

## Tennis de table

### Un formidable loisir, un sport à découvrir !

La section a organisé deux rencontres départementales « Matchping » en novembre et janvier à la Richardière. Plus de 60 jeunes de 4 catégories de 6 à 15 ans étaient présents pour découvrir leur première compétition de tennis de table.

Avant les podiums, les enfants et leurs parents ont aussi pu voir une démonstration réalisée par Laurent Gachassin, l'entraîneur, et Maxime Dang, un jeune joueur évoluant au niveau national du club de La Tronche Meylan Grenoble.

Étaient présents pour le matchping les clubs de La Tronche Meylan Grenoble, Champ-sur-Drac, Seyssins et Uriage. @

tennisdetable@asel-smu.fr

## Dentelle aux fuseaux Un art qui séduit toutes les générations...

L'atelier existe depuis 2002. Vingt ans déjà et nous sommes toujours là ! Pour découvrir, apprendre ou se perfectionner dans cette activité : venez et poussez la porte, elle est toujours ouverte aux curieux (ses). Vous pourrez admirer les dentellières et écouter le chant de leurs fuseaux, et surtout ne dites pas « c'est difficile, ce n'est pas pour moi », car le mieux, c'est d'essayer...

Les dentellières vous attendent tous les jeudis de 13 h 45 à 16 h 45 à la maison des associations (1<sup>er</sup> étage). @

dentelle@asel-smu.fr



## Stages pendant les vacances de Pâques

### De belles expériences à vivre

Différents stages seront proposés pendant la première semaine des vacances de Pâques à destination des enfants. Les programmes détaillés ainsi que les dates sont à votre disposition sur le site de l'ASEL. Ces stages remportant un franc succès, n'hésitez pas à vous inscrire rapidement ! @

ASEL > info@asel-smu.fr - 04 76 89 74 39  
www.asel-smu.fr et Facebook

## Basket

### Deux très belles journées de championnat à domicile

La section basket a organisé ce championnat les 14 et 28 janvier. Avec six matchs par journée impliquant toutes les catégories de jeunes (de U9 à U17), ces journées sportives s'inscrivent dans le programme du championnat départemental dans lequel évoluent chacune des équipes. À domicile, les jeunes joueurs participent à l'activité réglementaire obligatoire. Ils ont ainsi contribué à l'organisation de la table (chronométrage et marquage) et à l'arbitrage des matchs des plus jeunes. Ainsi les plus âgés s'impliquent, progressent sur les règles et l'organisation et gagnent en responsabilité. Ces deux journées ont aussi rassemblé les parents. Une buvette solidaire a permis de récolter 360 € au total, au profit d'un orphelinat à Madagascar bien connu de l'ASEL. Nous mettons aussi à l'honneur les U11 dont l'équipe première sort invaincue de sa poule de brassage, et dont 4 de ses joueurs (Hugo Bogey, Ishmaël Haynes, Laurin Jaffres et Pablo Mangeard) ont été sélectionnés à l'issue de la détection départementale U11 pour participer à un cadre de formation complémentaire dispensé par le comité Isère Basket. Bravo à eux et à leurs coaches ! @

basket@asel-smu.fr



## Joyeux anniversaire Juku Aikido Club !

Le 21 janvier s'est tenu le stage anniversaire des 10 ans du Juku Aikido club.

Animée par les Maîtres d'Aikido, Jo Vaz (4<sup>ème</sup> DAN) et Hubert Desplanques (3<sup>ème</sup> DAN), cette journée fut l'occasion d'accueillir les parents et amis des adhérents pour une session découverte. Le stage s'est terminé autour d'un apéritif très convivial.

Ce dixième anniversaire restera gravé dans les mémoires car Hubert Desplanques a annoncé son départ du club et officialisé les nominations de Ludovic Madrid au poste de président du Juku Aikido Club et de Valentin

Schneider comme enseignant des cours enfants et ados.

Avec Jo Vaz et Eric Baudot, Hubert a créé le club en décembre 2012 et s'est engagé durant cette décennie en tant que président et enseignant. Il rejoindra prochainement ses enfants et petits-enfants dans le Tarn où il a le projet de créer un club d'aikido et une ligue d'Occitanie. Son souhait est de voir naître de beaux échanges entre le Juku Aikido Club et le nouveau club à venir : une manière de continuer cette belle aventure sportive et humaine ! @



## Tournoi sur herbe

Fort de son succès des éditions précédentes, le tournoi d'Uriage revient pour la 5<sup>ème</sup> fois et se déroulera samedi 3 et dimanche 4 juin dans le parc. Des dizaines d'équipes sont attendues.

Le club lance un appel à bénévoles pour prêter main-forte dans l'organisation de cet événement.

## Projet Danemark

En partenariat avec le club d'Echirrolles-Eybens, nous allons participer au plus grand tournoi international de handball du Danemark (Dronninglund Cup) qui se déroulera du 9 au 14 juillet 2023. Soixante jeunes de nos deux clubs, de 12 à 15 ans, y participeront. Plusieurs milliers de jeunes joueurs du monde entier vont s'affronter dans un tournoi haletant et rempli de défis sportifs. @

https://uriage-hand.fr • Instagram • Facebook



## Roller hockey pour tous !

L'association des Dahus de Belledonne vous propose de venir pratiquer le roller hockey chaque semaine à la Richardière. Il se pratique dans un cadre loisir et à tous les âges, de 9 à 99 ans !

**Nouveau :** création d'une section enfants/jeunes (2010-2014) à la rentrée 2023. Deux séances de découverte sont proposées les jeudis 1<sup>er</sup> et 8 juin de 17 h 45 à 19 h. Une belle opportunité pour votre enfant de venir découvrir le roller-hockey ! À noter qu'il n'est pas nécessaire de savoir patiner pour participer à ces séances. Matériel nécessaire : rollers, casque de vélo et protections. @

dahus.hockeyclub@gmail.com



Si vous avez du temps libre et souhaitez :

- vous investir après d'une association ;
- apporter votre dynamisme ;
- échanger et développer vos idées dans un esprit d'écoute, de respect et d'ouverture ;
- créer du lien social en participant à des activités telles que des ateliers de prévention, des activités physiques ou culturelles, des temps festifs et repas, des activités intergénérationnelles et peut-être d'autres à organiser, avec nous...

Alors n'hésitez pas : venez nous rencontrer et participer à une réunion de notre bureau, pour faire connaissance et connaître le fonctionnement de l'association Part'Âge. Nous vous accueillerons avec plaisir... @

06 35 66 40 44 - partage38410@gmail.com  
https://part-age.wixsite.com/partage

Pour la Journée Mondiale de Sensibilisation à l'Autisme  
Votre bibliothèque vous propose...

# "QUELLE FOLIE"

**Ciné-rencontre**  
**VENDREDI 31 MARS 2023 À 19H**  
 • Accueil dès 18h30

Salle de l'Oursière, le Belvédère  
 214 Rte d'Uriage  
 38410 Saint-Martin-d'Uriage

Gratuit, sur inscription auprès de la bibliothèque  
 (dans la limite des places disponibles)

en présence de...  
**Aurélien Deschamps**

Bibliothèque Saint-Martin-d'Uriage  
 04 76 89 54 87  
 bibliotheque@mairie-saintmartinduriage.fr

## Podcast « L'école des cadres d'Uriage »

Si vous avez manqué sur France Inter l'émission « Affaires Sensibles » diffusée le 31 janvier dernier sur l'École des Cadres d'Uriage, vous pouvez écouter le podcast toujours disponible !

Les plus fidèles lecteurs se souviendront qu'un dossier du bulletin municipal avait été consacré à l'histoire de l'école des cadres d'Uriage à l'automne 2017 (bulletin n° 175), alors que s'ouvrait une exposition sur ce thème au centre culturel le Belvédère.

Cette période de la vie de la commune continue à susciter intérêt et débat... L'émission de France Inter offre une synthèse passionnante, avec des témoignages sonores des personnages et figures de l'époque, une belle explication du contexte historique et des idées portées par les fondateurs de l'école, tout cela raconté avec talent par l'orateur Fabrice Drouelle et suivi d'un échange avec l'historien Olivier Wieviorka qui apporte un regard avisé sur cette page d'histoire controversée... @

www.radiofrance.fr/franceinter/podcasts/affaires-sensibles  
 > affaires-sensibles-du-mardi-31-janvier-2023



## Les publications 2023 de l'Office de Tourisme



### Guide Hébergement

Puisque les Saint-Martinois comptent parmi les meilleurs ambassadeurs de notre destination, il nous semble important de leur annoncer la parution du nouveau guide hébergement 2023 ! Véritable catalogue de l'ensemble des formules d'hébergements, mis à jour tous les ans, ce guide rassemble et présente les hôtels, gîtes, chambres d'hôtes, qu'elles soient d'exception ou insolites, et les meublés, tous classés par capacité d'accueil. Onze nouveaux hébergeurs nous ont rejoints cette année. Ils nous permettent de totaliser 1305 lits touristiques sur la station d'Uriage ! Cette offre hébergement est désormais réservable en ligne sur la plateforme "open pro" sur le site de l'office de tourisme.

### Itinéraires sentiers

Les fiches sentiers viennent pour certaines d'être réimprimées. Rappelons qu'elles constituent une offre de 14 parcours tracés et commentés. Elles sont aussi disponibles en version anglaise sur le site de l'Office de Tourisme.



### Collection patrimoine

**Nouveau ! L'office de tourisme lance sa collection patrimoine avec 4 dépliant :**

- histoire du château d'Uriage,
- histoire de la station thermale,
- parcours à la découverte des arbres remarquables du parc,
- palette des fermes de chez nous qui accueillent le public ou proposent à la vente des produits du pays.

**Un grand merci à l'association du Patrimoine et à celle des Sentiers de Saint-Martin d'Uriage pour leur aide !**

Ces dépliant sont disponibles à l'accueil de l'office de tourisme et en ligne sur notre site... très prochainement pour les dernières éditions en cours, mais qui seront prêtes pour la très prochaine saison 2023 ! @

L'équipe de l'office de tourisme d'Uriage

uriage-les-bains.com - 04 76 89 10 27 - info@uriage-les-bains.com



# Exposition



coup de crayon!

**Page blanche à deux auteurs illustrateurs, à l'aise aussi bien sur la page que dans l'espace!**

Lucie Albon est dessinatrice, autrice de bandes dessinées et de livres jeunesse. Une boîte de crayons, quelques morceaux de papier et un peu d'aquarelle... Avec ces modestes ingrédients ses personnages sont empreints d'une réelle grâce.

Gwenaël Manac'h est auteur de bande dessinée et illustrateur. L'humain et la métaphore sont la matière principale de ses histoires. Pensant un temps que le dessin serait son épine dorsale, en fin de compte c'est surtout qu'on peut parler avec.

Exposition ouverte jusqu'au dimanche 14 mai

Le mercredi et du vendredi au dimanche de 15h à 18h

Rencontres avec les artistes

Lucie Albon samedi 25 mars 14h / Gwenaël Manac'h dimanches 19 mars et 30 avril 16h : présentation de sa nouvelle BD.

# Le Belvédère



• [www.belvedere-culture.fr](http://www.belvedere-culture.fr) • 04 76 89 10 27 •

## Programmat ion

Mémo Dates

### Mars

mercredi 15 @ 10h30/15h

Ciné-Bibli

Fête du court métrage

vendredi 17 @ 20h30

Concert blues

«Cincinnati Slim Trio»

mardi 21 @ 20h30

Ciné-Club

«Gilda» de Charles Vidor

vendredi 24 @ 20h30

Chansons

«Barbara, Brel Brassens : les 3 B»

vendredi 31 @ 20h00

Ciné-débat

«Méprises» de Bernard Declercq  
Suivi d'un débat avec le réalisateur

### Avril

dimanche 2 @ 16h00

Spectacle famille

«cabaret hop hop hop»

mardi 4 @ 20h30

Ciné-Club

«Les amours d'une blonde»  
de Miloš Forman

vendredi 28 @ 20h30

Ciné-cinéma \*

### Mai

mardi 2 @ 20h30

Ciné-Club

«La Sapienza» d'Eugène Green

vendredi 12 @ 20h30

Ciné-cinéma \*

mardi 23 @ 20h30

Ciné-Club

«Fric-Frac» de Maurice Lehmann

mercredi 24 @ 13h30 et 15h30

Petit public →

Marionnettes «Pok et Waouf»

### Juin

vendredi 2 @ 21h00

Théâtre en forêt →

«Intérieur nuit»

## S PECTACLE FAMILLE

### Cabaret hop hop hop



Compagnie "Les Noddles"

Véro Frèche et Yannink Barbe

A partir de 6 ans @ 0h50 • Tarif unique 7 €

## P ETIT PUBLIC



### Pok et Waouf

Compagnie "Marionétik théâtre"

A partir de 2 ans @ 0h30 • Tarif unique 7 €

## T HÉÂTRE EN FORÊT

### Intérieur nuit



Compagnie "Culture Caillou"

RdV parking du marais des Seiglières

@ 1h30 • Spectacle offert



La saison du Belvédère se poursuit!  
Découvrez-la en ligne et en vidéo  
[www.belvedere-culture.fr](http://www.belvedere-culture.fr)

\* Séance unique à 20h30 - Programmation par affiche ou sur site du Belvédère

## EtatCivil2022-2023

### NAISSANCE

Marilou Picard.....	11 décembre 2022
Noé Barbier.....	5 janvier 2023
Pénélope Becquaert Fluxman.....	21 janvier 2023

### MARIAGES

Diaspara David & Beaujard Catherine.....	12 novembre 2022
Alcazer Vincent & Granger Agathe.....	27 janvier 2023

### DÉCÈS

Girin Xavier.....	11 octobre 2022
Joly Francine née Viste.....	19 décembre 2022
Guillermet Dorothée née Hureau.....	27 décembre 2022
Caron Marguerite née Rosier.....	5 janvier 2023
Chaix Denise née Ramus.....	13 janvier 2023
Chenevas-Paule Elisabeth née Metayer.....	27 janvier 2023

## Permanences

### ... de l'architecte

[04 76 59 77 22] Prendre rendez-vous au service Urbanisme

### ... juridique

[04 76 59 77 10] Prendre rendez-vous

### ... du médiateur-conciliateur de justice

[04 76 77 23 81] Prendre Rendez-vous

Les 1<sup>er</sup> et 3<sup>ème</sup> mercredis de chaque mois  
de 9 h à 11 h en mairie de Domène.

### ... Maison médicale de garde à Vizille

[Contacter au préalable 0 810 15 33 33

SAMU conseils médicaux]

Ouverte aux patients :

- la semaine en soirée de 20 h à 23 h
- le samedi après-midi de 14 h à 18 h,
- le samedi en soirée de 20 h à 23 h,
- le dimanche et jours fériés  
de 9 h à 12 h, de 14 h à 18 h et de 20 h à 23 h

### ... Pharmacie de garde

[Serveur téléphonique 39 15]

Pour connaître la pharmacie de garde la plus proche, il suffit de se laisser guider par le serveur vocal et de saisir son code postal.  
(0,45 €/minute + coût d'un appel)





## Téléphone pratique

Accueil Mairie.....	04 76 59 77 10
Accueil CCAS.....	04 76 59 77 29
Services techniques.....	04 76 59 77 20
Pôle enfance-jeunesse.....	04 76 59 78 02
Bibliothèque.....	04 76 89 54 87
Urbanisme.....	04 76 59 77 22
Services petite enfance.....	04 76 59 77 12
Service scolaire.....	04 76 59 77 24
Serveur cantine.....	04 76 54 93 40
Service communication.....	04 76 59 77 18
Fax état civil.....	04 76 59 78 03
OTTU.....	04 76 89 10 27
<b>Police pluri-communale.....</b>	<b>04 76 89 54 07</b>
<b>Urgence eau.....</b>	<b>04 76 98 24 27</b>
<b>Urgence électricité.....</b>	<b>09 72 67 50 38</b>
<b>RESA (Transport sur réservation).....</b>	<b>0 800 941 103</b>

[www.mairie.saintmartinduriage.fr](http://www.mairie.saintmartinduriage.fr)



## Horaires d'ouverture

### Mairie [04 76 59 77 10]

Lundi - Mardi - Mercredi	8h	12h	→	14h30	17h
Jeudi - Vendredi					

### Urbanisme [04 76 59 77 22]

Mercredi - Vendredi	8h	12h	→	-	-
---------------------	----	-----	---	---	---

### Bureau Postal • Uriage [36 31]

Lundi - Mardi - jeudi - Vendredi	9h	12h	→	14h	16h45
Samedi	9h	12h	→	-	-

Fermé le mercredi

## Déchetterie de la Ronzière

[04 76 59 70 01]

Déchetterie gérée par la CCLG, accessible à tous les Saint-Martinois  
Horaires d'ouverture consultables sur

[www.le-gresivaudan.fr](http://www.le-gresivaudan.fr) ("100% pratique" > "Gestion des déchets")  
ou par téléphone au 04 76 08 03 03

Mardi - Mercredi - Jeudi	-	-	→	13h	17h45
Vendredi	9h			17h45	
Samedi	8h30			17h45	

Fermée les jours fériés